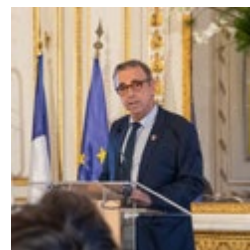


De DakarGSEF2023 a BordeauxGSEF2025

Tras el reconocimiento internacional, se aproxima un año decisivo en el que se implementarán los compromisos adquiridos para fomentar la ESS

Informe de actividades 2024



Informe de actividades 2024

De DakarGSEF2023 a BurdeosGSEF2025

Tras el reconocimiento internacional, se aproxima un año decisivo en el que se implementarán los compromisos adquiridos para fomentar la ESS

◆ Índice

2 ♦ EDITORIAL DE LOS COPRÉSIDENTES DEL GSEF

4 ♦ INTRODUCCIÓN

5 ♦ GOBERNANZA Y ANIMACIÓN DE LA RED

6 Los miembros del GSEF en 2024

7 Asamblea General 2024

8 Comité Directivo y Copresidentes continentales

10 Hacia una revisión de la Carta del GSEF

11 Comité Consultivo

12 Dinámicas continentales

22 Grupos de trabajo temáticos

24 Las declaraciones Joven'ESS del GSEF

28 ♦ INCIDENCIA

32 ♦ UN AÑO DEL GSEF: CRONOLOGÍA

40 ♦ LOS FOROS DEL GSEF: RUMBO A BORDEAUXGSEF2025

44 ♦ LA SECRETARÍA GENERAL EN 2024

44 El equipo

45 Balance financiero y perspectivas

46 Comunicación

47 ♦ UNIRSE AL GSEF



Pierre Hurmic

Alcalde de Burdeos, Ciudad Copresidente del GSEF

En nombre de la ciudad de Burdeos y de las colectividades territoriales copresidentas del GSEF, saludo a todos los miembros de la red, a sus socios y amigos de larga trayectoria, así como a los miembros que se han unido a nosotros en 2024. El GSEF reúne cada año a nuevos gobiernos locales y organizaciones, unidos en torno a los valores y principios de la Economía Social y Solidaria.

Ahora más que nunca, tenemos la responsabilidad, como representantes locales, de defender con fuerza y claridad un nuevo discurso de cohesión social y solidaridad local, construido en torno a una economía centrada en las personas y respetuosa con los recursos naturales y nuestro ambiente. Esta economía de la biodiversidad, el cuidado y el trabajo digno la defendemos en el proyecto político municipal y la promovemos a través de la GSEF a nivel internacional, como modelo de desarrollo sostenible y duradero a escala continental.

Creo en la diplomacia de las ciudades y los territorios. A veces eclipsada por las tensiones de la diplomacia entre Estados, es la diplomacia de las soluciones concretas, cercana a los habitantes de los territorios. Juntos, somos capaces de crear modelos económicos cooperativos y solidarios.

Eso es lo que intentamos hacer en el GSEF. Trabajamos por el multilateralismo, que no es solo un método entre gobiernos nacionales, sino también, en nuestros proyectos locales, un factor importante de éxito. En 2024, el GSEF inició una reflexión sobre la visión política de la organización, pero también sobre su gobernanza. En 2025 se proveerá de una nueva carta política y los estatutos serán revisados con el fin de mejorar la democracia y la representatividad dentro de la organización. Seré garante para desarrollar una fuerte identidad y capacidad de unión.

Hoy, nuestra red puede estar orgullosa de los avances que ha logrado junto a todos ustedes, tanto en la dinamización continental como en los trabajos en curso dentro de los grupos de trabajo temáticos. El GSEF nos proporciona un marco para compartir nuestras visiones e inspirarnos en las mejores prácticas aplicadas en otros lugares. La tarea no es fácil en un contexto de repliegue sobre sí mismo y de amenazas que se ciernen sobre las democracias y el multilateralismo.

Quiero dar las gracias a todas las personas que han contribuido a la creación del polo intercontinental de la juventud del GSEF. Gracias a su compromiso, jóvenes de todo el mundo se unen al movimiento por un futuro sostenible, solidario y ecológico.

También me complace el desarrollo de nuevos marcos legislativos, como el recientemente desarrollado en Costa de Marfil. Felicito a los miembros del GSEF por su contribución. En 2024, Brasil se dotó a su vez de una ley marco que reconoce el papel de la ESS en la lucha contra la pobreza, el hambre y las desigualdades. Y la Unión Africana adoptó una estrategia decenal para la ESS. Podría citar también la declaración de los ministros de Trabajo y Empleo del G-20 en julio de 2024 en Fortaleza. A finales de noviembre, la Asamblea General de las Naciones Unidas adoptó una segunda resolución sobre la ESS: «Promover la economía social y solidaria para el desarrollo sostenible». En ella se incluye la séptima edición del Foro Global de la ESS del GSEF en la agenda internacional de 2025.

Sigamos desarrollando políticas públicas innovadoras para demostrar que otra economía es posible. Por y para las y los habitantes, así como también las comunidades que viven en nuestros territorios en todo el mundo.



Stéphane Montuzet

*Presidente de la Cámara Regional de la ESS de Nueva Aquitania,
Red de ESS Copresidente del GSEF*

Siempre es un gran placer representar en el GSEF a los actores y redes de la Economía Social y Solidaria.

Además de continuar con el conjunto de sus trabajos y misiones, el GSEF ha llevado a cabo en 2024 una importante labor de consolidación y perspectiva de su proyecto político.

Consolidación, efectivamente, con nuevos miembros a los que integramos con gran satisfacción, tanto gobiernos locales como redes de la ESS. Gracias a todos ellos y bienvenidos.

Sin duda, el GSEF se percibe como un lugar relevante para la acción y la agrupación. Esta evolución caracteriza una voluntad colectiva de trabajar juntos y unir nuestras capacidades de acción.

En 2024, la defensa siguió siendo un pilar estratégico del GSEF, con la continuación de las alianzas con las grandes redes, para permitir que el discurso de la ESS llegara a un público más amplio. Hemos seguido promoviendo coaliciones y encuentros, en particular en el seno del Grupo de Trabajo Interinstitucional de las Naciones Unidas sobre la ESS, el UNTFSSSE, del que somos miembros observadores desde 2017.

El trabajo de nuestros grupos temáticos y el impulso dinámico de nuestros miembros permiten desarrollar nuevas herramientas y recursos, valorizando la experiencia de nuestros miembros y socios. Estos grupos encarnan la capacidad del GSEF para difundir prácticas innovadoras, dialogar sobre las realidades locales y alimentar una visión común.

Esto último se pone en perspectiva con el inicio de una reflexión sobre nuestro proyecto político a través de la reescritura de la carta del GSEF. Este trabajo se finalizará en 2025 con una reforma de nuestros estatutos para incluir mejor a nuestros nuevos miembros y socios.

Se ha emprendido una labor fundamental de diversificación de nuestro modelo económico, con el fin de dotarnos de los medios necesarios para responder a las necesidades de acompañamiento y apoyar el desarrollo de la ESS en todo el mundo.

Estos elementos permitirán completar la fase de reestructuración y reposicionamiento de la GSEF y estar mejor preparados para responder a los múltiples retos actuales.

Ante el auge del oscurantismo, debemos oponernos con cooperación y solidaridad, favoreciendo la formación, la educación y la emancipación individual y colectiva.

La pluralidad de nuestros miembros representa una ventaja innegable. Como red arraigada en los territorios pero abierta al mundo, el GSEF afirma con cada una de sus acciones su compromiso con la justicia social, la inclusión, la transición ecológica, la democracia y la paz.

El presente informe de actividades lo ilustra: el desarrollo de los marcos legislativos y el lugar que se concede a los jóvenes son elementos significativos.

El próximo Foro Global de la ESS de Burdeos, que se celebrará del 29 al 31 de octubre de 2025, nos permitirá mostrar nuestra unidad y exigir que la ESS, sus valores, principios y actores sean reconocidos y apoyados en su desarrollo.

Gracias a todos y todas por vuestro compromiso, vuestra confianza y vuestra contribución activa a esta aventura colectiva.



◆ Introducción: el GSEF en 2024

El informe de actividades del GSEF en 2024 repasa los **acontecimientos más destacados de nuestra organización y la vitalidad de las acciones llevadas a cabo por la Secretaría General, los miembros y la gobernanza**, comprometidos en todos los continentes. Estos momentos destacados dan testimonio del compromiso de los miembros con la puesta en marcha de iniciativas y proyectos concretos, la cooperación para llevar a cabo acciones de incidencia política a nivel local y regional, y la elaboración de políticas públicas favorables al desarrollo de la ESS en todo el mundo.

De Dakar GSEF 2023 a Bordeaux GSEF 2025: El año 2024 comenzó para el GSEF con la publicación de las Actas del Foro Global de la ESS de Dakar y concluyó con la ceremonia de lanzamiento en el Ayuntamiento de Burdeos de la séptima edición del Foro Global de la ESS, que se celebrará en octubre de 2025. **La vida del GSEF está marcada cada dos años por la organización del Foro Global de la ESS**, que se ha convertido en una cita ineludible para todos los actores, universitarios y gobiernos comprometidos con demostrar que una economía al servicio del ser humano y protectora de la naturaleza ya está presente en todos los sectores de la economía. El Foro refuerza la cooperación para instar a los Estados y las instituciones internacionales a que apoyen un cambio de escala efectivo y masivo de la ESS y se comprometan a alcanzar los 17 Objetivos de Desarrollo Sostenible.

Organizada pocos días después de la adopción de la primera resolución de las Naciones Unidas que reconoce el papel de la ESS, la sexta edición del Foro, celebrada en Dakar, apoyó la dinámica de reconocimiento y desarrollo de la ESS en el continente africano. Volveremos sobre esta fuerte dinámica en África y sobre otras dinámicas continentales, endógenas y arraigadas en los territorios. Entre ellas, cabe mencionar la creación en enero de 2024 de la RIFESS, Red Iberoamericana para el fomento de la ESS, en torno a seis países, la organización del primer FORA'ESS en Yaundé, la votación de la ley de reconocimiento de la ESS en Brasil y la adopción de la Estrategia Decenal de la ESS de la Unión Africana.

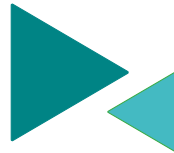
La economía Social y Solidaria está presente en los territorios, las ciudades y el campo. Sus actores construyen la cohesión social a escala local, fomentan la cooperación y desempeñan un papel esencial en la transición ecológica y el desarrollo regional. Demuestran su importante capacidad de adaptación, multiplicada por su habilidad para asociarse con otros actores locales. El GSEF se fundó precisamente a raíz de esta constatación del poder de la ESS en el desarrollo económico y social de los territorios.

La creación del GSEF en 2013 supuso un paso importante en el reconocimiento internacional de la economía social como vector estratégico para la transición social y ecológica de las ciudades y los territorios. Por iniciativa del Gobierno Metropolitano de Seúl, el GSEF se distingue de las iniciativas y redes internacionales de ESS ya existentes. El énfasis en el papel de los gobiernos locales es una clara afirmación de su papel crucial en la gobernanza y la resolución de los principales retos del siglo XXI, ya sea el cambio climático, la cohesión social o las desigualdades. Su estructura, basada en una asociación fundamental entre los gobiernos locales y la sociedad civil, es también una declaración clara a favor de la renovación de los procesos democráticos y de la necesidad de un mejor equilibrio entre los sectores privado, colectivo y público.



Desde su creación, el GSEF tiene la convicción de que los cambios sistémicos comienzan a nivel local, sobre la base de una colaboración entre la sociedad civil y los sectores público y privado, con el objetivo de que la ESS cambie de escala y se convierta en la norma de la economía del mañana, integrando una gestión colectiva de los bienes comunes.

El GSEF es percibido como una importante fuerza de convergencia, gracias a sus numerosas asociaciones y acercamientos con otras redes internacionales, así como una fuerza de acción. El GSEF coopera con las redes internacionales, de las que además es miembro, respetando la expresión de la diversidad y la identidad de cada uno y buscando la complementariedad. Esta acción colectiva permite unir nuestras fuerzas para promover la ESS y, con ella, una transformación de los modelos de desarrollo.



◆ 5 ámbitos de actuación del GSEF



Incidencia a escala internacional, nacional y local



Valorización de iniciativas e intercambio de experiencias



Apoyo al desarrollo de redes de actores públicos y privados



Investigación aplicada y publicaciones



Formación y refuerzo de las capacidades de los territorios: desde la sensibilización hasta el desarrollo de políticas públicas

◆ El GSEF en pocas palabras

Encuentre la presentación del GSEF y más recursos en

gsef-net.org

Siga las actividades del GSEF



[Descargar el folleto del GSEF](#)



La ciudad de Burdeos y la Cámara Regional de Economía Social y Solidaria de Nueva Aquitania (CRESS N-A) copresiden el GSEF desde octubre de 2021. Esta copresidencia refleja la diversidad de los miembros de nuestra organización (gobiernos locales, redes de municipios, redes de actores de la ESS, ONG, universidades, etc.) y refleja la visión basada en el necesario diálogo en la construcción conjunta de políticas públicas que favorezcan el desarrollo de la ESS y las cooperaciones territoriales indispensables para responder a las necesidades fundamentales de las comunidades, en el centro del desarrollo económico, inclusivo y respetuoso con el medio ambiente.

Garantizar el buen funcionamiento de la gobernanza interna y la animación de una red mundial de 87 miembros es un reto diario. La animación de la red sigue siendo un eje prioritario para el año 2025. Debemos seguir reforzando nuestra identidad común y cultivando el sentimiento de pertenencia a la red.

El GSEF, de conformidad con su carta y sus valores, aspira a una gobernanza democrática y, por lo tanto debe:

- Acompañar a los miembros del Comité Directivo en la gestión política de la organización ;
- Dotar al Comité Directivo de las capacidades necesarias para participar activamente en las decisiones estratégicas del GSEF ;
- Reforzar el papel de los copresidentes continentales en la proyección del GSEF, en su labor de defensa y en sus misiones a escala de cada continente ;
- Garantizar la participación de todos los miembros en la vida del GSEF y en sus misiones ;
- Valorar la implicación de los miembros en el GSEF.

La elección de los miembros del Comité Directivo del GSEF se organizó en una Asamblea General Extraordinaria en noviembre de 2023, para un mandato de dos años. Este Comité Directivo se encarga de apoyar la organización hasta el Foro Global de la ESS BordeauxGSEF2025.

EL GSEF DA LA BIENVENIDA A NUEVOS MIEMBROS

En 2024, el GSEF dio la bienvenida a nueve nuevos miembros procedentes de cuatro continentes. Estos representan la diversidad de los actores de la economía social y solidaria.

- El municipio de Golf Sud (Senegal)
- La ARDCI - Asamblea de Regiones y Distritos de Costa de Marfil
- NARMIN - Asociación Nacional de Municipios Rurales de Nepal
- SENS Benín - Solidaridad Entre Empresas Norte-Sur (Benín)
- Namuna Sahakari Kheti - Cooperativa modelo para la agricultura (Nepal)
- La ONG Nova (Francia, Benín, Costa de Marfil)
- La ONG ASEFCE - África Solidaridad Empleo Formación y Creación de Empresas (Benín)
- La FEBEA - Federación Europea de Bancos Éticos y Alternativos
- El ISTEPS - Instituto Superior Tecnológico de Economía Social Popular y Solidaria (Ecuador)

febea

FÉDÉRATION EUROPÉENNE DES FINANCES
ET BANQUES ÉTHIQUES ET ALTERNATIVES
EUROPEAN FEDERATION OF ETHICAL AND
ALTERNATIVE BANKS AND FINANCERS



गाउँपालिका राष्ट्रिय महासंघ नेपाल
National Association of Rural Municipalities in Nepal
... STRENGTHENING LOCAL GOVERNANCE IN NEPAL ...



INSTITUTO SUPERIOR
TECNOLÓGICO DE LA
ECONOMÍA SOCIAL,
POPULAR Y SOLIDARIA





En 2024, el GSEF cuenta con **87 miembros** repartidos en **35 países**.

Distribución geográfica



Por categoría de miembro		Por tipo de organización		Por continente	
29	Miembros de pleno derecho - Gobiernos locales	23	Gobiernos locales	1	Medio Oriente
28	Miembros de pleno derecho - Redes y actores de la ESS	8	Redes de gobiernos locales	4	América del Norte
27	Miembros asociados	1	Redes multiactores (gobiernos locales y actores)	8	América Latina y el Caribe
3	Miembro honorario	22	Redes de actores de la sociedad civil	17	Europa
		23	Actores (ONG, cooperativas, fundaciones, empresas sociales)	20	Asia
		6	Universidades / Institutos de investigación	38	África
		4	Institución / Red de Finanzas Sociales/ Solidarias		

LA ASAMBLEA GENERAL 2024

La Asamblea General, órgano decisorio central, se reúne una vez al año con todos los miembros del GSEF, y elige cada dos años a los miembros del Comité Directivo y a la ciudad que acogerá el Foro Global de la ESS. Las asambleas se traducen simultáneamente al inglés, francés y español, y las actas se envían a todos los miembros.

Asamblea General 2024

11 de junio de 2024, videoconferencia: 76 personas, 50 organizaciones representadas.

- Aprobación del informe moral y financiero del GSEF para el año 2023.
- Prioridades y actividades para el primer semestre de 2024.
- Presentación de las hojas de ruta continentales 2024-2025.
- Avances de los grupos de trabajo votados en la Asamblea General de 2023 en Dakar.
- Balance provisional sobre la organización de la 7^{ma} edición del Foro Global de la ESS del GSEF, un año después de la votación de su candidatura (BordeauxGSEF2025).

Miembros del Comité Directivo

PARA EL PERIODO 2023-2025

CIUDAD Y RED DE ESS COPRESIDENTES DEL GSEF



CIUDAD DE BURDEOS
(FRANCIA)



Suplente :
BORDEAUX MÉTROPOLE
(FRANCIA)



CÁMARA REGIONAL DE LA ESS DE
NOUVELLE-AQUITAINE (FRANCIA)
representa a ESS FRANCE

COPRESIDENTES CONTINENTALES DEL GSEF

AMÉRICA DEL NORTE



CIUDAD DE MONTREAL
(CANADÁ)



CHANTIER DE L'ÉCONOMIE
SOCIALE (CANADÁ)



ASOCIACIÓN DE GOBIERNOS LOCALES
COREANOS PARA LA ECONOMÍA SOCIAL
Y LA SOLIDARIDAD (COREA)

ÁFRICA



CIUDAD DE DAKAR
(SENEGAL)



PLATAFORMA DE ACTORES NO
ESTATALES (SENEGAL)

AMÉRICA LATINA Y EL CARIBE



INSTITUTO NACIONAL
DE LA ECONOMÍA SOCIAL
(MÉXICO)

EUROPA



REGIÓN DE NOUVELLE-AQUITAINE
(FRANCIA)



Suplente :
DEPARTAMENTO DE
GIRONDE (FRANCIA)



CONCERTES (BÉLGICA)

OTROS MIEMBROS DEL COMITÉ DIRECTIVO



CIUDAD DE BILBAO
(ESPAÑA)



CIUDAD DE BAMAKO
(MALÍ)



REGIÓN ORIENTAL
(MARRUECOS)



RED DE ALCALDES DE
CAMERÚN PARA
LA ECONOMÍA SOCIAL Y
SOLIDARIA (CAMERÚN)



ESS FORUM
INTERNATIONAL



RED INTERCONTINENTAL
PARA LA PROMOCIÓN
DE LA ECONOMÍA SOCIAL
Y SOLIDARIA



PHARE PERFORMING
SOCIAL ENTERPRISE
(CAMBOYA)



RED ESPÍRITU DE
INICIATIVA DE ECONOMÍA
SOCIAL Y SOLIDARIA
(MARRUECOS)



RED DE EDUCACIÓN
CÍVICA (CONGO)



POUR LA SOLIDARITÉ (EUROPA)

Copresidencias del GSEF

PARA EL PERIODO 2023-2025



Copresidencia del GSEF



CIUDAD DE BURDEOS

FRANCIA

Sr Pierre Hurmic, Alcalde de Burdeos

suplente :

BORDEAUX MÉTROPOLE

FRANCIA

Sra Christine Bost, Presidente



CÁMARA REGIONAL DE LA ESS DE NOUVELLE-AQUITAINE

representa a ESS FRANCE

FRANCIA

Sr Stéphane Montuzet, Presidente



Copresidencias continentales

AMÉRICA DEL NORTE

CIUDAD DE MONTRÉAL

CANADÁ

Sra Valérie Plante, Alcaldesa de Montreal

CHANTIER DE L'ÉCONOMIE SOCIALE

CANADÁ

Sra Béatrice Alain, Directora General

ASIA

SSEGOV

ASOCIACIÓN DE GOBIERNOS LOCALES COREANOS PARA LA ECONOMÍA SOCIAL Y LA SOLIDARIDAD

COREA DEL SUR

*Sra Bora Kim, Presidente de SSEGOV y
Alcaldesa de Anseong-si, Gyeonggi*

ÁFRICA

CIUDAD DE DAKAR

SENEGAL

Sr Barthélémy Dias, Alcalde de Dakar

PLATAFORMA DE ACTORES NO ESTATALES

SENEGAL

Sr Malick Diop, Coordinador nacional

AMÉRICA LATINA Y EL CARIBE

INAES

INSTITUTO NACIONAL DE LA ECONOMÍA SOCIAL

MÉXICO

Sra Catalina Monreal, Directora General

EUROPA

REGIÓN NOUVELLE-AQUITAINE

FRANCIA

Sr Alain Rousset, Presidente de la Región

suplente :

DEPARTAMENTO DE GIRONDE

FRANCIA

Sr Jean-Luc Gleyze, Presidente del Departamento

CONCERTES

BÉLGICA

Sra Bénédicte Sohet, Secretaria General

5 REUNIONES DEL COMITÉ DIRECTIVO

El **Comité Directivo del GSEF** celebró cuatro reuniones trimestrales y una sesión especial por videoconferencia con traducción inglés-francés..

16 de enero • 3 de abril • 11 de septiembre • 17 de octubre (sesión extraordinaria) • 12 de diciembre.

El Comité Directivo está compuesto por veinte miembros del GSEF elegidos por dos años, entre los que se encuentran los dos copresidentes del GSEF y los ocho copresidentes continentales. Los miembros representan por igual a los gobiernos locales y a las organizaciones de la ESS.

HACIA UNA REVISIÓN DE LA CARTA DEL GSEF

Doce años después de su creación, en 2024 el GSEF puso en marcha un importante proyecto: la revisión de su Carta Fundacional. Ante la ampliación de la red, las nuevas dinámicas internas y un contexto internacional cambiante, esta reforma tiene como objetivo clarificar la base política del GSEF y adaptar su funcionamiento a los retos actuales.

El objetivo es reafirmar la identidad del GSEF —un espacio de cooperación entre gobiernos locales y actores de la ESS—, reforzar la participación de sus miembros, replantear su gobernanza e integrar plenamente las nuevas voces de la red: los jóvenes, las redes temáticas y las alianzas estratégicas.

Esta revisión dará lugar a dos documentos distintos: una **Carta Política** renovada, que expresará los valores, la visión y la misión comunes, y unos **Estatutos** actualizados, que detallarán las normas de adhesión, representación y gestión de la red.

Un **grupo de trabajo** internacional, creado tras una sesión especial del Comité Directivo celebrada el 17 de octubre de 2024, dirige este proceso. El grupo, compuesto por miembros del Comité Directivo, del Comité Consultivo y de la Secretaría General, ya se ha reunido en dos ocasiones entre noviembre y diciembre.

El trabajo se desarrollará en dos fases: una primera, dedicada a la revisión de la Carta, y una segunda, a partir de abril de 2025, dedicada a los Estatutos. En todo el proceso se contará con la estrecha participación de los miembros y el Comité Directivo del GSEF, mediante intercambios, consultas y reuniones sucesivas. La votación final sobre ambos textos tendrá lugar durante la Asamblea General del GSEF, el 30 de octubre de 2025 en Burdeos, con motivo del Foro Global BordeauxGSEF2025.



[Leer la Carta del GSEF](#)



5 REUNIONES DEL COMITÉ CONSULTIVO

El Comité Consultivo es un órgano de reflexión y propuesta destinado a acompañar al Secretariado General en el desarrollo de sus acciones. Está compuesto por miembros fundadores y expertos en ESS provenientes de los cinco continentes.

Creado en 2018, su mandato fue incluido en la Carta del GSEF en 2023, con el fin de formalizar su papel ante todas las partes interesadas de la organización. En 2024, el Comité se reunió en cinco ocasiones:

• 10 de febrero • 14 de mayo • 10 de julio • 2 de octubre • 10 de diciembre

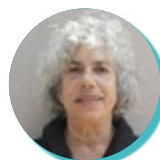
Composición del Comité Consultivo del GSEF



Thierry Jeantet
Presidente honorario de ESS Forum International
Francia



Rev. Kyong Yong Song
Presidente de SVS Fund
Corea del Sur



Nancy Neamtan
Fundadora de Chantier de l'Économie Sociale
Quebec, Canadá



Laurence Kwark
Ex Secretaria General del GSEF
Corea del Sur



Denise Fatoumata Ndour
Presidenta de INAISE, directora de Sen'Finances
Senegal



Dominique Lesaffre
Asesor en Finanzas Solidarias
Francia



Miguel Angel Beretta Cisneros
Profesor, Universidad Nacional Mayor
de San Marcos, Perú



Leandro Morais
Profesor, Universidad de San Pablo
Brasil

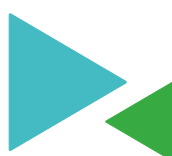


Marguerite Mendell
Profesora distinguida y emérita de la Escuela
de Asuntos Públicos y Comunitarios, directora
del Instituto Karl Polanyi de Economía Política y
profesora de la Universidad de Concordia
Quebec, Canadá



Antonella Noya
Experta en economía social
Ex jefa de unidad de la OCDE
Italia
Nueva integrante desde 2024

[Más información sobre el Comité Consultivo](#)





El GSEF se basa en el intercambio de experiencias e innovaciones inspiradoras que puedan responder a los grandes retos sociales, económicos y medioambientales de los territorios más allá de las fronteras. Pone la Economía Social y Solidaria al servicio de las comunidades y los gobiernos locales, movilizandorecursos, conocimientos, herramientas de sensibilización y formación para apoyar la creación de políticas públicas a favor de la ESS.

La animación de la red de miembros y socios constituye un eje fundamental de la acción del GSEF. Esta labor se basa en dos pilares complementarios:

- ♦ **Una dinámica continental**, llevada a cabo en estrecha colaboración con los copresidentes continentales elegidos, lo más cerca posible de las realidades regionales.
- ♦ **Una dinámica temática**, coordinada con los expertos del Comité Consultivo y los socios del GSEF, que permite trabajar en profundidad los grandes retos transversales de la ESS.

LAS DINÁMICAS CONTINENTALES

Impulsadas por los **copresidentes continentales** elegidos en 2023, las dinámicas continentales reflejan la firme voluntad de descentralizar el GSEF y de conectar con las realidades territoriales. Constituyen un pilar esencial para dinamizar la red, ya que crean espacios de cooperación estructurados a escala continental.

En 2024, se realizó un trabajo exhaustivo con los copresidentes para elaborar y aplicar **hojas de ruta continentales**. Presentadas en la reunión del Comité Directivo de abril y debatidas posteriormente en el marco de los diálogos continentales, estas hojas de ruta identifican las prioridades estratégicas del GSEF en materia de promoción, movilización y proyectos por continente.

Cada hoja de ruta incluye:

- Un calendario de los principales eventos para fomentar la participación y la visibilidad de los miembros.
- La identificación de las acciones organizadas o apoyadas por el GSEF, lo que facilita su planificación y la búsqueda de financiación.
- Una lista de expertos e investigadores asociados.
- Los temas prioritarios de promoción y los objetivos que deben alcanzarse.
- Las expectativas y necesidades expresadas por los miembros en relación con los ámbitos de actuación del GSEF.

Dos temas transversales estructuran el conjunto de las hojas de ruta: la movilización de los jóvenes y la inclusión y el empoderamiento de las mujeres en las estructuras de la ESS.

Las **reuniones de diálogo continental**, que se organizan dos veces al año por videoconferencia o de forma presencial, constituyen espacios clave para el intercambio, la coordinación y el conocimiento mutuo entre los miembros. Las agendas se elaboran con los miembros y bajo la dirección de los copresidentes continentales.

En esta sección del informe se ofrece una visión general por continentes de los acontecimientos y hechos más destacados de 2024, los puntos más importantes de las hojas de ruta 2024-2025 y un enfoque en los miembros del GSEF, lo que permite ilustrar la diversidad de contextos de la ESS en todo el mundo.

.



EN AMÉRICA DEL NORTE

Montréal
CIUDAD MONTRÉAL
(CANADÁ)

CHANTIER
DE L'ÉCONOMIE SOCIALE
CHANTIER DE L'ÉCONOMIE
SOCIALE (CANADÁ)

Copresidentes continentales

En 2024, la dinámica en América del Norte se articuló en torno a las prioridades definidas en la hoja de ruta continental, bajo la coordinación del Chantier de l'Économie Sociale, que es el copresidente del GSEF para esta región.

Estas prioridades tienen por objeto:

- ▶ Dar vida a la definición universal de la ESS derivada de las resoluciones de las Naciones Unidas (2023 y 2024) y de las recomendaciones de la Organización Internacional del Trabajo (OIT).
- ▶ Reforzar el sentimiento de pertenencia a la ESS en Canadá (zona anglófona) y Estados Unidos, desarrollando asociaciones con las redes existentes.
- ▶ Acompañar la estructuración de una red de ciudades comprometidas con la ESS siguiendo el ejemplo de experiencias inspiradoras llevadas a cabo en Corea del Sur (SSEGOV), Francia (RTES) o Camerún (REM-CESS), documentando las estrategias y favoreciendo la transmisión entre municipios.

El objetivo de estos proyectos fundamentales es consolidar una visión compartida de la ESS en Norteamérica apoyándose en las fuerzas vivas de Quebec y reforzando las sinergias transfronterizas.

Hacia la cumbre de Economía Social en Quebec

Los días 14 y 15 de mayo de 2025, Montreal será la sede de la Cumbre de la Economía Social, un evento clave para el futuro del movimiento en Quebec. Impulsada por el Chantier de l'Économie Sociale, copresidente continental del GSEF para América del Norte, esta cumbre se inscribe en una dinámica de co-construcción amplia.

En colaboración con numerosos socios estratégicos, los trabajos preparatorios tienen como objetivo elaborar una visión colectiva, formular propuestas concretas y poner en marcha nuevas iniciativas estructurantes en torno a temas importantes como la transición socioecológica, la equidad y el empleo, la gobernanza local, la vivienda colectiva, la alimentación, la cultura, el medio ambiente, la inclusión de las personas mayores y el relevo empresarial.

La cumbre será un momento de compromiso para los actores públicos, las organizaciones ciudadanas y las redes de la economía social, con el fin de reforzar las alianzas, consolidar los avances y difundir la economía social y solidaria (ESS) por toda Quebec y más allá.

[Más información sobre la Cumbre de la Economía Social](#)



EN ÁFRICA



CIUDAD DE DAKAR
(SENEAL)



PLATEFORME
DES ACTEURS
NON ÉTATIQUES
PLATAFORMA DE ACTORES NO
ESTATALES (SENEGAL)

Copresidentes continentales

Luego del Foro Global de la ESS celebrado en Dakar en mayo de 2023, se ha producido un notable refuerzo de la dinámica africana en torno a la ESS. En 2024, la GSEF se ha comprometido a respaldar este impulso, apoyando las prioridades definidas colectivamente por los miembros y consolidando las cooperaciones estructurales impulsadas por los actores del continente.

En el año 2024, se produjeron **dos acontecimientos** de gran relevancia que marcaron un hito significativo en el panorama internacional.

El FORA'ESS – Primer Foro africano de Economía Social y Solidaria

Del 29 de mayo al 1 de junio de 2024, la ciudad de Yaundé (Camerún) acogió la **primera edición del FORA'ESS**.

Nacido de la dinámica iniciada en Dakar GSEF 2023, este encuentro continental reunió a **más de 1000 participantes de 30 países africanos**. Concebido como una respuesta política y territorial a los retos del continente, se convertirá en un evento bianual que se alternará con los Foros Globales del GSEF.

El GSEF apoyó activamente la organización del evento, en particular a través de su copresidente africano, Malick Diop, de la Plataforma de Actores No Estatales de Senegal, y de la REMCESS (Red de Alcaldes de Camerún para la ESS).

Varios momentos destacados marcaron esta primera edición:

- ▶ **El panel de alcaldes**, que reunió a representantes de Dakar, Burdeos, Olanguina, Golf-Sud, la ARDCI, Kibouende y el Consejo Regional del Oriental.
- ▶ También cabe destacar los **talleres y sesiones plenarias** coorganizados por el REMCESS, la GIZ, el FEICOM y el GSEF en torno al consumo responsable y el apoyo al emprendimiento de los jóvenes y las mujeres.

Se aprobaron **cuatro textos**, entre ellos la Declaración final del FORA'ESS y la Declaración de las colectividades territoriales descentralizadas, que recogen los compromisos colectivos asumidos en esta ocasión.

[Declaración final del FORA'ESS](#) • [Resolución del FORA'ESS](#) • [Declaración de las colectividades territoriales descentralizadas](#)
[Resumen de las conclusiones del Preforo Jeun'ESS](#) • [Más información sobre el FORA'ESS](#)



El 2º Foro de los Jóvenes Líderes de la ESS

La segunda edición del Foro de Jóvenes Líderes de la ESS se celebró del 29 al 31 de octubre de 2024 en Yamoussoukro, Costa de Marfil, bajo la dirección de Fabrice Balou, copresidente de la Red de Joven 'ESS del GSEF para África.

Este evento fue una excelente oportunidad para que los jóvenes africanos profundizaran en sus conocimientos sobre las dinámicas de transformación, todo ello en línea con las prioridades del GSEF.

[Las Resoluciones de Yamoussoukro](#) • [Cuaderno de iniciativas la Red de Joven 'ESS](#)
[Más información sobre el Foro de Jóvenes Líderes de la ESS en la página 25](#)



Perspectivas

El año también estuvo marcado por la adopción por parte de la **Unión Africana** de una **estrategia continental para la ESS a 10 años**. El GSEF acompañará su difusión y aplicación a través de sus asociaciones con las colectividades y las redes.

Además, el GSEF ha sido solicitado en varios países para acompañar el desarrollo de ecosistemas de ESS: apoyo a la elaboración de políticas públicas, acciones de formación, apoyo a la estructuración de redes y a la creación de empleo para los jóvenes. En 2024, ha apoyado la organización de **conferencias nacionales sobre la ESS en Costa de Marfil y Benín**.

Enfoque sobre dos miembros africanos del GSEF

► Ciudad de Dakar – Gobierno local (Senegal)

Miembro del Comité Directivo y copresidenta continental para África, anfitriona del GSEF2023

La ciudad de Dakar desempeña un papel activo y decisivo en la estructuración de las políticas públicas locales en favor de la ESS, en estrecha colaboración con las redes de la sociedad civil y las autoridades nacionales. Es evidente que contribuye a la dinamización continental del GSEF, especialmente a través de su activa participación en los diálogos regionales y los grandes eventos africanos.

El contexto de la Economía Social y Solidaria en Senegal

Sin lugar a dudas, Senegal ha dado pasos de gigante en el reconocimiento institucional de la ESS. Prueba de ello es la creación de un ministerio específico en 2017 y la adopción de una ley marco en 2021. El país cuenta con un ecosistema dinámico en el que las cooperativas, las asociaciones y las agrupaciones económicas locales refuerzan la cohesión social y el desarrollo territorial.

Ventajas

- Marco institucional sólido (ministerial, ley marco).
- Fuerte movilización de las colectividades territoriales.
- Diversidad de formas jurídicas de la ESS en el territorio.
- Activas alianzas internacionales.

Retos

- Aún debe reforzarse la coordinación estratégica nacional.
- Falta de infraestructuras adecuadas y de recursos humanos cualificados.
- Debilidad de las herramientas de financiación dedicadas a la ESS.

► Consejo Regional del Oriental – Gobierno local (Marruecos)

Miembro del Comité Directivo

El Consejo Regional del Oriental es, sin lugar a dudas, un miembro activo del GSEF y un actor fundamental en el desarrollo de la ESS en Marruecos. Su acción se inscribe en un marco nacional favorable, en particular a través de la ley sobre cooperativas (112.12). La región se distingue claramente por una fuerte dinámica cooperativa, especialmente en el ámbito agrícola, y con una participación destacada de las mujeres en el medio urbano.

Contexto de la ESS en Marruecos

La ESS en Marruecos se fundamenta en dos pilares principales: las tradiciones comunitarias ancestrales, como la touiza y la jemaa, y un marco cooperativo en constante evolución. La futura ley marco, actualmente en fase de elaboración, debería reforzar aún más esta dinámica.

Ventajas

- Fuerte desarrollo del espíritu cooperativo (mujeres, jóvenes apicultores).
- Apoyo financiero existente (a nivel regional y nacional).
- Importante tejido cooperativo estructurado por sectores.
- Potencial significativo de creación de empleo.

Retos

- Legislación aún poco adaptada a la realidad sobre el terreno.
- Acompañamiento técnico limitado antes y después de la creación de la actividad.
- Dificultad de acceso a infraestructuras que cumplan la normativa.



EN EUROPA



Copresidentes continentales

La dinámica europea del GSEF se enmarca en una estrategia a largo plazo destinada a **convertir la ESS en un motor de transformación económica y social** en la Unión Europea.

El desarrollo de la economía social y solidaria (ESS) en Europa ha sido impulsado durante muchos años por España, Francia, Bélgica, Italia y Portugal, en particular Luxemburgo, con el respaldo del Comisionado europeo de Empleo y Derechos Sociales, Nicolas Schmidt, y confirmado por la adopción del **Plan Europeo para la Economía Social en diciembre de 2021**.

En 2024, esta dinámica se articuló en torno a la consolidación de las alianzas entre redes, el refuerzo de la defensa de los intereses europeos y la participación activa en los grandes encuentros políticos. El GSEF y sus miembros contribuyeron significativamente a las **conferencias europeas de San Sebastián (noviembre de 2023) y Lieja (febrero de 2024)**, que marcaron un hito en la expansión de la movilización a nuevos países de la Unión, como Alemania, Bulgaria y Polonia.

En colaboración con redes históricas como Social Economy Europe y REVES, el GSEF se dedica a la construcción conjunta de una defensa común. En el año 2025, esta prioridad se centrará, en particular, en la aplicación del capítulo internacional del Plan Europeo para la ESS, con el objetivo de fomentar la cooperación solidaria con los países del sur. Asimismo, se otorgará prioridad a la implementación de la garantía de empleo a nivel territorial, en relación con los experimentos «Cero desempleados de larga duración».

Enfoque sobre dos miembros europeos del GSEF

► ConcertES – Red nacional (Bélgica)

Miembro del Comité Directivo y Copresidente continental – Europa

ConcertES desempeña un papel de suma importancia en la difusión de los valores y prácticas de la ESS en Valonia. Se ocupa de la reunión de actores en el territorio, de la representación de sus intereses ante las autoridades públicas y de la participación activa en la elaboración de políticas públicas regionales.

Contexto de la ESS en Bélgica

La economía social en la región de Valonia está regulada por un decreto regional específico promulgado en el año 2008. El proyecto abarca múltiples áreas, incluyendo la transición ecológica, la inserción laboral, la vivienda, los circuitos cortos, la reutilización, el trabajo adaptado, entre otras. La región cuenta con un tejido asociativo bien desarrollado y con un historial sólido, respaldado además por entidades públicas que desempeñan un papel crucial en la estructuración del sector. Un ejemplo notable de esto es el Observatorio de la ESS, que ha demostrado ser una herramienta valiosa para el desarrollo y la promoción de la economía solidaria en la región.

Ventajas

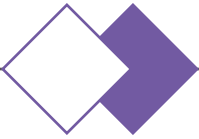
- Marco legal sólido y administración dedicada.
- Datos fiables gracias al Observatorio de la ESS.
- Capacidad de innovación en sectores diversificados.
- Estrategia Alternativ'ES y ambicioso plan de comunicación.

Retos

- La ESS sigue marginada frente a la lógica lucrativa.
- Escasa transversalidad en las políticas públicas.
- Falta de integración en todos los niveles de gobernanza.

Cifras clave

- 1 de cada 8 empleos en Valonia pertenece a la economía social.
- La ESS está presente en más de 10 sectores: energía, empleo, inclusión, transición...



► Región Nueva Aquitania – Gobierno local (Francia)

Miembro del Comité Directivo y Copresidente continental – Europa

La región de Nueva Aquitania se erige como un referente en la institucionalización de la ESS. Es pertinente destacar que esta región francesa fue la primera en establecer una dirección de ESS integrada en el polo de desarrollo económico, lo que demuestra su liderazgo y compromiso con el desarrollo de este sector. Así también promueve la organización de los participantes y la dinámica juvenil, al tiempo que establece colaboraciones con otras regiones a nivel global.

Contexto de la ESS en Francia

Desde la promulgación de la ley de ESS de 2014, las colectividades francesas cuentan con un marco normativo claro para la implementación de políticas públicas en favor de la ESS. En Nueva Aquitania, la dinámica es particularmente intensa, con iniciativas centradas en la educación, el fomento del emprendimiento colectivo y la innovación social.

Ventajas

- Fomento de la política de ESS.
- Colaboración con CRESS, ESPER y sector de la Educación Nacional.
- Poseen más de 100 estructuras en el grupo «Jeunesse & ESS».
- Despliegue de Programas de difusión e innovación (CJS, Fab'ESS).

Retos

- La visibilidad presenta diferencias notables entre los distintos territorios y sectores.
- Es imperativo reforzar la articulación con la transición ecológica.
- Se ha planteado la posibilidad de llevar a cabo una ampliación del despliegue a zonas que no han sido previamente exploradas.

Números importantes

- Es la tercera región de Francia con más empleo en la ESS.
- Cuenta con 246 065 empleados en la ESS, el 16 % del empleo privado de la región.
- Posee 19 840 empresas ESS.
- Colaboran unos 1,2 millones de voluntarios en la región.



EN ASIA



ASOCIACIÓN DE GOBIERNOS LOCALES COREANOS PARA LA ECONOMÍA SOCIAL Y LA SOLIDARIDAD

Copresidente continental

La dinámica continental en Asia se ha intensificado en 2024, impulsada por el copresidente continental SSEGOV, en estrecha colaboración con los miembros activos de la región.

El plan se fundamenta en una hoja de ruta estructurada en torno a cuatro prioridades clave: brindar apoyo a los gobiernos locales en la integración de la ESS, valorar su impacto en los Objetivos de Desarrollo Sostenible (ODS), promover la Resolución de las Naciones Unidas sobre la ESS y contribuir a la creación de marcos jurídicos favorables.

El año estuvo marcado por **dos diálogos políticos de envergadura continental**. El primero tuvo lugar en el mes de mayo y el segundo en diciembre, lo que supuso un paso de vital importancia en la consolidación de esta estrategia colectiva.

Diálogo Político Asia – Diciembre 2024

Organizado de manera conjunta con el copresidente continental SSEGOV, el Diálogo Político Asia de diciembre de 2024 congregó a 57 participantes provenientes de 14 países. Permitió:

- Poner de relieve la contribución de la ESS a la resiliencia de los territorios asiáticos.
- Compartir las políticas públicas ya existentes en varios países.
- Hacer énfasis en los ejes fundamentales para consolidar un ecosistema de ESS sólido: la promoción regional, el fortalecimiento de las capacidades y la innovación financiera.

[Redifusión](#)



Misión del GSEF a Seúl

En noviembre de 2024, una misión del GSEF en Corea del Sur permitió reforzar los vínculos con los miembros fundadores de la red y apoyar el crecimiento de la dinámica asiática de la ESS.

Junto con el Gobierno Metropolitano de Seúl, SSEGOV, el Fondo SVS y la Red de Economía Social de Seúl, el GSEF participó en el Congreso nacional de la ESS, lo que supuso un hito importante en la reactivación de las cooperaciones históricas iniciadas en Seúl.

Esta misión también tenía como objetivo movilizar activamente a los socios coreanos para que participaran en el Foro BordeauxGSEF2025, en particular las redes de jóvenes.

También se mantuvieron intercambios con la provincia de Gyeonggi, lo que ilustra el compromiso de las autoridades locales con la estructuración de políticas públicas ambiciosas en favor de la ESS.

[Saber más](#)





Enfoque sobre dos miembros asiáticos del GSEF

► Asociación Nacional de Municipios Rurales de Nepal – Red de gobiernos locales

Miembro del GSEF desde 2024

NARMIN congrega a las comunidades rurales nepalíes y se esfuerza por fortalecer el rol de los gobiernos locales en el desarrollo económico, especialmente mediante iniciativas relacionadas con la ESS (agricultura, turismo y cooperativas). La organización promueve una estructuración más clara y coordinada de estas dinámicas locales, en favor de una gobernanza más inclusiva.

Contexto de la ESS en Nepal

Aunque la ESS no se ha definido formalmente, muchos sectores de intervención, frecuentemente financiados con presupuestos locales, se rigen por sus principios. Sin embargo, la ausencia de una política marco adecuada frena su reconocimiento y articulación a escala nacional.

Ventajas

- Apoyo local a sectores clave relacionados con la ESS.
- Numerosas y diversas cooperativas.
- Fuerte implicación comunitaria.

Retos

- Ausencia de un marco político claro.
- Iniciativas poco coordinadas.
- Capacidades institucionales limitadas.

► Asociación para la Promoción de la ESS en Japón (APSSE-J) – Red ESS

Miembro activo de la incidencia continental

La APSSE-J se esfuerza por lograr el reconocimiento institucional de la ESS en Japón. Su labor se centra en el fortalecimiento de la solidaridad territorial y la valoración de las cooperativas como palancas para un desarrollo más equitativo, especialmente en las zonas rurales en declive.

Contexto de la ESS en Japón

El país cuenta con un denso tejido cooperativo, pero la ESS está poco identificada como tal por los poderes públicos. Es imperativo destacar que el mayor desafío radica en garantizar la visibilidad del sector y movilizar una defensa estructurada.

Ventajas

- Fuerte potencial cooperativo.
- Creciente compromiso de las colectividades.
- Legado local de solidaridad territorial.

Retos

- Falta de reconocimiento oficial de la ESS.
- Escasa coordinación entre los actores.
- Sensibilización aún limitada de las partes interesadas.

EN AMÉRICA LATINA Y CARIBE

INAES

INSTITUTO NACIONAL
DE ECONOMÍA SOCIAL
(MÉXICO)

Copresidente continental

En el año 2024, la dinámica continental de América Latina y Caribe se estableció en función de una hoja de ruta de carácter ambicioso. Esta hoja de rutas se vio impulsada por nuestro copresidente continental INAES México y fue elaborada en colaboración con los miembros de la región.

Esta estrategia se sustenta en cinco prioridades fundamentales: en primer lugar, sensibilizar a los gobiernos locales y nacionales sobre la ESS; en segundo lugar, reforzar la movilización de los jóvenes; en tercer lugar, promover la definición de la ESS adoptada por las Naciones Unidas; en cuarto lugar, demostrar su contribución al logro de los Objetivos de Desarrollo Sostenible (ODS); y, por último, apoyar la producción de conocimientos y las dinámicas intergubernamentales, como la Red Iberoamericana para la Promoción de la ESS (RIFESS).

El GSEF contribuyó activamente a varios momentos importantes del continente en 2024, reforzando su presencia institucional y consolidando las sinergias con los movimientos, las universidades, los gobiernos y las redes históricas de la ESS.

COP16 Biodiversidad y ECOVIDA2024

En octubre de 2024, el GSEF visitó Cali (Colombia) con motivo de la 16.ª Conferencia de las Naciones Unidas sobre Biodiversidad (COP16). Céline Papin, teniente de alcalde de Burdeos, intervino en una mesa redonda sobre «Mujeres y biodiversidad» para presentar las políticas de ESS de la ciudad de Burdeos, en particular las destinadas a favorecer el empleo femenino, y destacar el compromiso de la presidencia del GSEF con las transiciones sociales y ecológicas a través de la cooperación territorial.

Paralelamente, el GSEF participó en ECOVIDA2024, encuentros internacionales de «economías para la vida», organizados del 22 al 26 de octubre por Unidad Solidaria con el apoyo de numerosas redes: FSMET, RIPESS, COLACOT, MAELA, RULESCOOP, ESS Forum International, Via Campesina, etc. Con la asistencia de más de 3000 participantes, se llevaron a cabo diversos eventos, incluyendo foros temáticos, sesiones plenarias de carácter político, recorridos solidarios y espacios de convergencia.

El GSEF participó en la sesión plenaria de apertura, dirigió dos sesiones sobre instrumentos internacionales para la ESS y colaboró con su miembro, la Universidad Cooperativa de Colombia, en el foro «Educación popular y comunitaria».

Una vez finalizadas las reuniones, se procedió a la adopción de un Pacto Internacional de Economías para la Vida. Dicho pacto insta a la aplicación concreta de la Resolución de las Naciones Unidas sobre la ESS, así como a la creación de un observatorio mundial específico.

[El Pacto Internacional de Economías para la Vida](#)



Hacia nuevas cooperaciones en Brasil

El GSEF y la ciudad de Maricá, en Brasil, iniciaron una colaboración tras su visita a Burdeos en junio.

La secretaria general, por su parte, viajó a Maricá en noviembre para participar en la conferencia sobre la ESS, EGAPES, organizada por la ciudad de Burdeos. Allí pudo visitar la CODEMAR y el Banco Mumbuca. Se firmó una carta de intenciones entre el GSEF y la ciudad para consolidar la colaboración y la adhesión de la ciudad al GSEF.

[La visita de Maricá a Burdeos](#) • [La visita del GSEF a Brasil](#)

Red Iberoamericana para el Fomento de la Economía Social y Solidaria

La **RIFESS** se creó en México en enero de 2024, como respuesta directa a la histórica adopción por parte de la ONU de la primera resolución que reconoce la ESS como motor del desarrollo sostenible. Su objetivo es claro: fomentar las políticas públicas que apoyan este modelo económico presentes en los territorios y no deslocalizable.

Esta es una iniciativa impulsada por los gobiernos de España, Brasil, Chile, Colombia, Guatemala y México. — A los que pronto se unirán Portugal y Cuba—, la misma se propone favorecer la estructuración de un ecosistema de la ESS que reúna a cooperativas, empresas de trabajadores, mutuas, empresas de inserción, centros de empleo especializados, etc. Es imperativo promover la integración completa de estas estructuras en las economías regionales, fundamentada en una lógica de solidaridad y sostenibilidad. El RIFESS encarna una visión política firme y sólida, según la ministra española de Trabajo, Yolanda Díaz. Esta red es, sin lugar a dudas, «un instrumento de cooperación que reforzará la democracia y la justicia social en todos los países iberoamericanos». Esta alternativa económica es la mejor opción frente al desorden mundial actual, ya que se centra en la distribución equitativa de la riqueza, la soberanía de las comunidades y el trabajo digno.

El GSEF ha respaldado esta iniciativa desde su concepción y ha participado activamente en el **Seminario Iberoamericano de ESS**, organizado de manera conjunta por el INAES de México y el RIFESS. El evento, retransmitido en directo para ampliar su alcance, reunió a instituciones públicas nacionales e internacionales comprometidas con la promoción de un desarrollo local, sostenible e inclusivo, en torno a cooperaciones concretas.

Enfoque en dos miembros latinoamericanos del GSEF

► **ISTEPS – Instituto Superior Tecnológico de Economía Social Popular y Solidaria (Ecuador)**

Miembro desde diciembre de 2024

El ISTEPS, con sede en Cuenca, es un actor académico fundamental en Ecuador. Trabaja por la profesionalización del sector de la ESS a través de la formación, la investigación aplicada y las alianzas con organizaciones de productores.

Contexto de la ESS en Ecuador

La ESS está inscrita en la Constitución desde 2008 y regulada por una ley orgánica de 2011. Su papel estratégico en los territorios rurales y entre los públicos vulnerables es incuestionable. La posición ecológica, la inserción, la vivienda, los circuitos cortos, la reutilización, el trabajo adaptado, etc., son aspectos fundamentales que debemos tener en cuenta. La región cuenta con un robusto tejido asociativo con un desempeño histórico y dispositivos públicos estructurantes, como el Observatorio de la ESS, que garantizan su desarrollo y sostenibilidad.

Ventajas

- Marco legal sólido (Constitución, ley de 2011).
- Fuerte estructuración de las redes de productores.
- Potencial de formación e innovación social.
- Cooperación activa entre el sector público y las comunidades.

Retos

- Competencia con el sector informal.
- Visibilidad aún limitada frente al sector privado.
- Necesidad de reforzar el acompañamiento y los recursos tecnológicos.

► **Ciudad de México – Gobierno local (México)**

Miembro desde 2018, anfitrión del GSEF2021

La Ciudad de México está implementando políticas de apoyo a la ESS en colaboración con los barrios populares, las empresas colectivas y las cooperativas. Está fundamentado en una ley de ESS sumamente ambiciosa y en un organismo público especialmente diseñado para este propósito: el INAES.

Contexto de la ESS en México

La ESS está regulada claramente por la ley ESS de 2012 y consignada en el artículo 25 de la Constitución. Esta organización reúne de forma eficaz a una amplia gama de organizaciones cooperativas, comunitarias y solidarias.

Ventajas

- Marco legal claro (ESS + cooperativas).
- Apoyo técnico y operativo a través del INAES.
- Asociaciones con múltiples actores en 32 estados.
- Importante peso económico del sector.

Retos

- El reconocimiento institucional aún debe consolidarse.
- Desigualdades en el acceso a la formación y la financiación.
- Competencia directa con los actores del sector privado.

LOS GRUPOS DE TRABAJO TEMÁTICOS

El GSEF desarrolla una animación temática estructurada con el fin de alimentar una experiencia colectiva y operativa sobre los retos de la Economía Social y Solidaria. A través de **grupos de trabajo** codirigidos por sus miembros y expertos, la red fomenta el intercambio de experiencias, la valorización de las políticas públicas locales y la capitalización de prácticas inspiradoras a escala internacional.

Estas dinámicas temáticas apuntan a:

- ▶ Fomentar la colaboración técnica entre los miembros en lo que respecta a los temas clave.
- ▶ Organizar seminarios web, encuentros y producciones conjuntas.
- ▶ Respaldar la elaboración de argumentos basados en experiencias sólidas y verificables.
- ▶ Es vital articular las contribuciones de los investigadores y profesionales de la red con una perspectiva de transformación sistémica.

Esta sección presenta con seguridad los grupos de trabajo temáticos activos en 2024, los avances realizados, las producciones en curso y las perspectivas de valorización de sus trabajos con vistas al próximo Foro Global de la ESS del GSEF, BordeauxGSEF2025.



Grupo de trabajo Financiar la ESS

Coorganizado por:



SVS Fund
Fundación Coreana para el Valor Social y la Solidaridad, Corea del Sur
Miembro del GSEF



Miguel Angel Beretta Cisneros
Profesor, Universidad Nacional
Mayor de San Marcos, Perú



INAISE

INAISE
Asociación Internacional de Inversores en Economía Social
Miembro del GSEF



Dominique Lesaffre
Asesor en finanzas solidarias
Francia



Denise Fatoumata Ndour
Presidenta de INAISE,
Directora de Sen'Finances
Senegal

Es evidente que el acceso a una financiación adecuada sigue siendo un reto importante para la ESS, especialmente en los países emergentes. Este grupo trabaja para identificar modelos innovadores de intermediación financiera solidaria, en consonancia con los valores de la ESS.

Es un hecho que **el GSEF y FAIR** están llevando a cabo un **estudio** financiado por el Ministerio francés de Europa y Asuntos Exteriores. Este estudio tiene como finalidad poner de relieve los enfoques concretos propuestos por diversos actores. En él se exploran con precisión los mecanismos de gobernanza, los modelos de colaboración, la distribución del valor y las condiciones de viabilidad de estos dispositivos. Concebido como una herramienta práctica y estratégica, está dirigido a instituciones financieras, responsables políticos y profesionales, y se presentará en el Foro BordeauxGSEF2025. Sin lugar a dudas, complementará el trabajo de la UNTFSS para reforzar la convergencia internacional en favor de una financiación que estará al servicio de la ESS.



Grupo de trabajo - Investigación

El impacto de las políticas públicas de ESS en la obtención de los ODS

Coorganizado por:



Marguerite Mendell
Instituto Karl Polanyi
Universidad Concordia, Quebec, Canadá
Miembro del Comité Consultivo del GSEF



Timothée Duverger
Cátedra Territorios de la ESS
Sciences Po Bordeaux, Francia

Este grupo explora los vínculos entre la acción pública y las transformaciones sistémicas a través del prisma de la ESS..

En el año 2024, el grupo lanzó una convocatoria de carácter internacional con el objetivo de recopilar experiencias concretas en diversos territorios. Tras la evaluación de las más de 40 propuestas recibidas, el comité de lectura, compuesto por expertos del grupo, ha llevado a cabo una cuidadosa selección de monografías que ofrecen una panorámica exhaustiva de las dinámicas en juego.

En el año 2025, dichos textos serán sometidos a un exhaustivo proceso editorial con miras a su publicación colectiva durante el Foro BordeauxGSEF2025. Se trata de una herramienta inédita para respaldar el reconocimiento institucional de la ESS en las políticas públicas, orientadas a la consecución de los ODS.



Grupo de trabajo

Contratación pública responsable

Coorganizados por:



REMCESS
Red de Alcaldes de Camerún para la ESS
Miembro del Comité Directivo del GSEF



CRESS Nueva-Aquitania
Cámara Regional de la ESS
Nueva Aquitania, Francia
Copresidenta del GSEF



3AR
Red de Compradores Públicos
Responsables de Nueva Aquitania,
Francia



Jean Luc Bodson
Experto en compras públicas
responsables Bélgica

Las colectividades desempeñan un papel fundamental para convertir la contratación pública en un instrumento de transformación social, medioambiental y económica. Este grupo de trabajo se encarga de recopilar las buenas prácticas, los marcos jurídicos y las iniciativas locales que pueden servir de inspiración.

¿Cuál es su objetivo? Es preciso alimentar la defensa internacional, dotar de herramientas a los actores públicos, facilitar el acceso de los actores de la ESS a los contratos públicos y difundir una cultura compartida de la contratación pública responsable. Asimismo, su participación activa en varios eventos de relevancia internacional, tales como el Foro BEE en Burdeos, el FORAESS en Yaundé, y el Foro Mundial de Desarrollo Económico Local de CGLU en Sevilla, refleja un compromiso con la promoción y el intercambio de conocimientos a nivel global.

Con motivo del Foro BordeauxGSEF2025, se publicará un estudio comparativo, enriquecido con ejemplos concretos y una herramienta práctica para su adaptación a cada territorio.

La Red de Joven'ESS del GSEF

Desde su fundación en 2013, el GSEF ha reconocido consistentemente la relevancia de la participación de los jóvenes en la economía social y solidaria. Mediante la organización de eventos internacionales, la implementación de campañas de incidencia y la ejecución de dinámicas continentales estructuradas, el GSEF resalta la función primordial de los jóvenes en las transiciones sociales, económicas y medioambientales.

La Red de Joven'ESS del GSEF constituye un foro internacional de convergencia que moviliza, conecta y valora a los jóvenes de todo el mundo en torno a la ESS, con el propósito de convertirla en un vector para la transformación social, ecológica y democrática.

En el transcurso de la Asamblea General de 2023 en Dakar, y en consonancia con el impulso propiciado durante el Preforo Joven'ESS, se procedió a la votación favorable a la constitución de la Red de Joven'ESS, con el propósito de reconocer a los jóvenes como agentes primordiales en la transformación de la escala de la ESS.

Esta red articula su agenda en torno a tres ejes:

1 SENSIBILIZACIÓN

Promover los valores de la ESS hacia los jóvenes y reforzar la comunidad Joven'ESS.

2 INCIDENCIA

Valorizar su rol como actores de las transiciones justas.

3 ACOMPAÑAMIENTO

Sostener los proyectos de los jóvenes mediante plataforma, incubadores y cooperativas.

La Red Joven'ESS se encuentra bajo la dirección de miembros del GSEF en cada continente, quienes determinan las estrategias de acción continentales para abordar estos tres ejes.

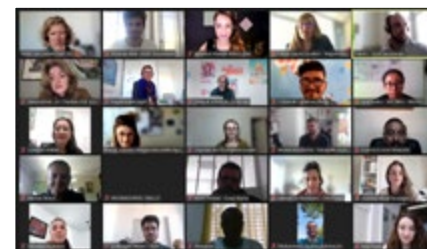
- África: ABEWE (Costa de Marfil)
- América del Norte: el sector Juventud del Chantier de l'Economie Sociale (Quebec)
- América Latina y Caribe: INAES, Instituto Nacional de Economía Social (México)
- Asia: Seoul Youth Hub (Corea del Sur)
- Europa: la Región de Nueva Aquitania (Francia)



Lanzamiento oficial

La Red de Joven'ESS se lanzó oficialmente el 12 de abril de 2024 durante un webinar que reunió a más de 150 participantes de 37 países de los cinco continentes.

Este lanzamiento representa tanto la culminación de un compromiso histórico del GSEF con la juventud como el punto de partida de una nueva dinámica: la de un espacio estructurado de cooperación internacional, diseñado para coordinar las iniciativas impulsadas por los jóvenes, reforzar su visibilidad y afirmar su papel proactivo en el futuro de la ESS.



[Redifusión](#)

Para saber más sobre la historia de la dinámica juvenil dentro del GSEF y seguir las actividades de la Red de Joven'ESS: [La Red de Joven'ESS](#) • [Le Preforo Joven'ESS de DakarGSEF2023](#) • [Instagram del GSEF](#)
Encuentre las Declaraciones Joven'ESS del GSEF en la página 26

LOS MOMENTOS DESTACADOS DE LA RED DE JOVEN'ESS EN LOS CONTINENTES

ÁFRICA

2^{da} edición del Foro de Jóvenes Líderes de la Economía Social y Solidaria

29 - 31 octubre - Yamusukro, Costa de Marfil

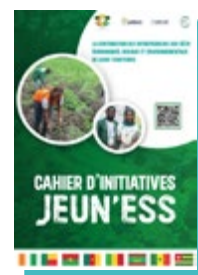


La segunda edición del Foro de Jóvenes Líderes de la ESS congregó a más de 400 participantes provenientes de 17 países de África, Europa, América del Norte y América Latina. El propósito de la reunión era fortalecer una comunidad panafricana que se caracteriza por su compromiso con la ESS.

El evento fue organizado de manera conjunta por la ARDCI (Asamblea de Regiones y Distritos de Costa de Marfil), Abewe y el Pôle, en colaboración con actores locales e internacionales.

Los intercambios generaron recomendaciones de carácter estructural en torno a cuatro grandes ejes:

- Un marco legislativo que facilite la implementación de iniciativas de ESS.
- Medidas para fomentar la participación (fondo de apoyo, acceso a los mercados públicos).
- El refuerzo de las capacidades y la creación de una red africana de incubadoras.
- El reconocimiento de la ESS se ve potenciado por diversos factores, como la recopilación de datos, el voluntariado y el Cuaderno de Iniciativas Joven'ESS, que pone de manifiesto la relevancia de cuarenta proyectos innovadores impulsados por jóvenes de ocho países.



[Las resoluciones de Yamusukro](#) • [Cuaderno de iniciativas Joven'ESS](#) • [Más información sobre el Foro de Jóvenes Líderes de la ESS](#)

Sostener la dinámica del Polo Joven'ESS en África



Fabrice Adelphé Balou, muy implicado en el GSEF y miembro desde 2017, es una figura clave en la difusión de la ESS en el continente africano. En particular, en Costa de Marfil, donde su compromiso ha contribuido a la redacción de la ley nacional sobre la ESS, que se votará en 2025. Organizó el primer Foro de Jóvenes Líderes de la ESS en Grand-Bassam en 2021, movilizó a los Puntos Focales de la Juventud para la participación activa de jóvenes de varios países en el Foro DakarGSEF2023 y coordinó la segunda edición del Foro de Jóvenes Líderes de la ESS en Yamoussoukro en 2024. El evento, que contó con un gran reconocimiento institucional, fue la ocasión para firmar alianzas estratégicas y estructurantes, en particular con la ARDCI y France Volontaires. Actualmente responsable para África de la Red Joven'ESS del GSEF, impulsado por la estructura ABEWE, anima una dinámica red de 17 Puntos Focales, aplica las recomendaciones del Foro y prepara la tercera edición del Foro en 2026.

ASIA



LEI GSEF participó en el Foro Ecopeace (DMZ Open Festival, Corea del Sur) a invitación de su miembro NEXT-G, una red de jóvenes dedicada a la ESS en el país. En el marco de la mesa redonda sobre jóvenes emprendedores sociales en Asia, se puso de manifiesto la relevancia de la juventud en el contexto de las crisis ecológicas y sociales, así como la necesidad de la cooperación a nivel local e internacional. Los intercambios contribuyeron a consolidar la movilización en torno a la Red de Joven'ESS Asia, con miras al Bordeaux GSEF2025. [Saber más](#)

AMÉRICA LATINA Y CARIBE



**INAES Webinar
JovenESS LAC
Rumbo a BordeauxGSEF2025**

En el seminario web del 26/09, se evidenció la relevancia de la dinámica Joven'ESS en América Latina, con la participación de jóvenes comprometidos con la ESS. Este encuentro propició la expresión de las expectativas de los participantes para el Foro GSEF2025. Se han identificado diversas prioridades, que incluyen la formación, la salud mental, la innovación tecnológica, la agroecología, la justicia fiscal, la valoración de los conocimientos tradicionales, la participación política y la co-construcción de las políticas públicas.

Las Declaraciones Joven'ESS del GSEF

Campus Mundial de la Juventud para la ESS - Seúl 2017

Leer la declaración



Con el propósito de establecer los fundamentos de un movimiento de alcance global, el GSEF congregó a un centenar de jóvenes provenientes de veinticinco países, quienes se erigieron como los precursores de una economía al servicio de las personas y del planeta. En la presente declaración, se sostiene que la ESS constituye un elemento clave para la consecución de los ODS, la transformación de los territorios y la renovación de la democracia económica. Los participantes de este estudio defienden una visión basada en la cooperación, la solidaridad, la igualdad y la gobernanza compartida.

En oposición a los modelos predominantes, se plantea la necesidad de la construcción de alternativas ambiciosas impulsadas por los jóvenes. La ESS se manifiesta como un ámbito de compromiso y acción colectiva, en el cual todos los individuos tienen la capacidad de contribuir a la construcción de una sociedad más justa. El texto aborda la relevancia de establecer entornos que promuevan la autonomía, el intercambio y el liderazgo colectivo.

Se identifican cuatro prioridades: en primer lugar, la necesidad de un trabajo digno como factor de emancipación; en segundo lugar, la importancia de las comunidades locales basadas en la acción colectiva; en tercer lugar, el derecho a la vivienda como pilar de un desarrollo humano sostenible; y, por último, el papel de las finanzas solidarias orientadas a la justicia social.

El mensaje es inequívoco: «Actúa y sonríe». El cambio al que nos referimos tiene lugar en el ámbito de la conciencia individual, y es, precisamente, en ese ámbito donde debe iniciarse la transformación.

BilbaoGSEF2018

En la ciudad de Bilbao, los jóvenes exigen que la ESS se convierta en un espacio genuinamente inclusivo, donde su voz sea escuchada, reconocida y estructurada de manera duradera. En el contexto de las crisis y la precariedad, los jóvenes sostienen que el trabajo digno constituye una vía de acceso hacia una economía más igualitaria y solidaria. En este sentido, se propone una perspectiva fundamentada en la participación, la colaboración, la justicia social y la sostenibilidad medioambiental.

Los sujetos en cuestión se muestran reacios a ser relegados a espacios marginales y, en cambio, exigen participar plenamente en la gobernanza de los eventos, las redes y las estructuras de la ESS. El propósito no radica en «hablar de juegos», sino en reconocer y brindar apoyo a una generación caracterizada por su dinamismo, legitimidad y compromiso.

Se plantean tres ejes de acción: en primer lugar, se propone la definición de un objetivo claro de participación de los menores de 35 años (35 % como mínimo) en los eventos internacionales. En segundo lugar, se sugiere el apoyo a la creación de una red internacional de jóvenes líderes de la ESS. Por último, se plantea la necesidad de garantizar una representación activa de los jóvenes del Sur, a menudo excluidos de las dinámicas globales.

Los jóvenes se encuentran colaborando con actores históricos, estableciendo así un diálogo intergeneracional que enriquecerá el desarrollo de este campo. En el contexto actual, se plantea la necesidad de una juventud que no solo participe activamente en la sociedad, sino que también contribuya de manera significativa y organizada.

Leer la déclaration



Leer la déclaration



En el contexto de la conferencia, se contó con la participación de más de 1000 jóvenes provenientes de 25 países, lo que refleja la diversidad de perspectivas y experiencias que convergieron en el evento. Estos jóvenes, representantes de la juventud latinoamericana y mundial, reafirmaron el papel central que desempeña la ESS en la consecución de los ODS. La convergencia de diferentes factores ha propiciado la elaboración de una declaración que insta a reforzar la visibilidad de la ESS, a convertirla en un ámbito de acción colectiva y a consolidar sus principios en la educación y las políticas públicas.

Los jóvenes defienden una ESS territorial, inclusiva, cooperativa e intergeneracional. En este sentido, se formula un llamamiento para la estructuración de una red internacional autónoma, así como para la multiplicación de los espacios destinados a la formación, el diálogo y el intercambio.

Se identifican tres áreas de trabajo: en primer lugar, es necesario dar visibilidad a la ESS a través de los medios de comunicación, la educación y la movilización ciudadana; en segundo lugar, se debe crear una comunidad en torno a la cooperación, la autogestión del conocimiento y la economía circular; y, por último, es preciso integrar plenamente la ESS en las políticas de juventud en relación con los ODS.

La conclusión es contundente: la ESS es una palanca para la transformación social y climática. Los jóvenes se comprometen plenamente con ella para «no dejar a nadie atrás».

MexicoGSEF2021

DakarGSEF2023

En el marco del Preforo Joven'ESS de la 6ª edición del Foro Global de la ESS en Dakar, que congregó a 3000 individuos provenientes de más de 30 países, la juventud africana e internacional emitió un contundente llamamiento: la implementación de la ESS constituye una estrategia para transformar el mundo. Organizado por y para los jóvenes, este encuentro permitió valorizar iniciativas, crear espacios de expresión y construir colectivamente un discurso político.

Los jóvenes defienden una ESS centrada en la vida, la solidaridad y la sostenibilidad, y piden un cambio de escala. Para ello, se insta a los gobiernos, al GSEF y a los socios a construir de manera conjunta un ecosistema caracterizado por la justicia, la inclusión y la accesibilidad.

En el marco de las prioridades establecidas, se destacan los siguientes puntos:

- ▶ La implementación de un fondo de apoyo a proyectos juveniles, administrado por una comisión específica, se erige como un componente fundamental de la estrategia.
- ▶ La instauración de una Red de Joven'ESS se presenta como un paso crucial para facilitar la integración de los jóvenes en las políticas públicas de ESS.
- ▶ Asimismo, se plantea el incremento de la movilidad, el refuerzo de la formación y el desarrollo de productos financieros adaptados, como ejes transversales que contribuyen a la implementación efectiva de las iniciativas propuestas.

[Leer la declaración](#)



Como conclusión del presente estudio, se extrae una evidencia contundente: los jóvenes manifiestan una aspiración real de ejercer una influencia significativa en las determinaciones que les conciernen en el ámbito tanto territorial como en el de los organismos internacionales. Se insta a que la intergeneracionalidad y la igualdad de género sean consideradas como prioridades transversales en los próximos foros.

Plenaria de clausura del DakarGSEF2023
6 de mayo de 2023, Gran Teatro Nacional de Dakar

Bordeaux GSEF2025

Rumbo a BordeauxGSEF2025

En el contexto del Foro BordeauxGSEF2025, el año 2024 ha representado un hito significativo en el establecimiento de los fundamentos para una movilización juvenil de alcance global y ambiciosa. En consonancia con las cuatro declaraciones históricas presentadas por los jóvenes desde 2017, se está implementando un trabajo estructurado de incidencia política en todos los continentes. Su objetivo primordial consiste en otorgar una plataforma de expresión a la diversidad de realidades experimentadas por los jóvenes a nivel global, en íntima correlación con los desafíos locales, los marcos nacionales y las dinámicas territoriales de la ESS.

Cada continente lleva a cabo de manera autónoma un proceso de movilización y consulta. Estas iniciativas, ancladas en los contextos africano, latinoamericano, asiático, norteamericano y europeo, posibilitan la construcción de plataformas colectivas impulsadas por y para los jóvenes, con mensajes fundamentados en sus vivencias concretas. Se garantiza que la voz de los jóvenes sea representativa, plural y profundamente conectada con los territorios.

Con el propósito de fortalecer la coordinación global, se ha previsto la incorporación de un voluntario de Solidaridad Internacional (VSI) al equipo de la Secretaría General del GSEF a principios de 2025. Además, se ha presentado una candidatura europea para fomentar la movilidad de los jóvenes en el continente, y se han elaborado diversos proyectos de financiación con el objetivo de garantizar una participación inclusiva y equitativa de los jóvenes de todos los continentes en el Foro.

Este proceso culminará en Burdeos en un momento político y simbólico de gran importancia, en el que jóvenes de todo el mundo se congregarán para compartir sus reivindicaciones, presentar sus propuestas y elaborar de manera conjunta una **Declaración Internacional de la Juventud para la ESS**. Este documento será expuesto en el contexto de una ceremonia oficial de clausura, donde se establecerá que los jóvenes no constituyen un tema aislado, sino más bien, representan una fuerza transversal, colectiva y estructurante que tiene la capacidad de generar transformaciones en la economía tanto en el presente como en el futuro.

Desde su constitución, el GSEF ha promovido los valores y el potencial de la ESS a escala global. El GSEF ha contribuido, a través de su labor de incidencia política internacional, al impulso histórico para el reconocimiento de la ESS a nivel internacional (Balsme, 2023).

En 2024, el GSEF ha continuado su labor de defensa ante los Estados y los gobiernos locales en favor de políticas públicas ambiciosas y seguirá acompañando el desarrollo de ecosistemas favorables a la ESS en todo el mundo (GSEF, 2024).

El GSEF evidencia que la ESS constituye una herramienta democrática para el desarrollo territorial, resultando imperativa para abordar las necesidades sociales de protección y lucha contra la exclusión y la pobreza. Este enfoque puede generar capacidades sostenibles de cooperación y organización de las transiciones para los ciudadanos, ancladas en los territorios e impulsadas por la sociedad civil.

El GSEF mantiene su capacidad de influencia y establece colaboraciones con instituciones y organizaciones internacionales.

El GSEF mantiene una colaboración consolidada a lo largo de los años con múltiples redes internacionales, regionales y nacionales de la ESS, así como con organizaciones internacionales de renombre como el Grupo de Trabajo Interinstitucional de las Naciones Unidas sobre Economía Social y Solidaria (UNTFSSSE), la Organización Internacional del Trabajo (OIT), la Comisión Europea, la Organización para la Cooperación y el Desarrollo Económicos (OCDE) y la CGLU (Ciudades y Gobiernos Locales Unidos). Este esfuerzo colectivo tiene como objetivo principal promover el reconocimiento internacional de la ESS.

En el año 2024, la Asamblea General de las Naciones Unidas adoptó una nueva resolución titulada «Promover la economía social y solidaria para el desarrollo sostenible», con 175 votos a favor. El texto subraya la relevancia de la ESS para lograr los Objetivos de Desarrollo Sostenible mediante un crecimiento inclusivo y resiliente.

Como observador de la UNTFSSSE, el GSEF recibe favorablemente la adopción de esta resolución y expresa su gratitud a los países patrocinadores. El texto hace referencia explícita al **BordeauxGSEF2025**, el próximo Foro Global de la ESS, como un evento internacional de relevancia para respaldar su implementación.



International
Labour
Organization



UN

Inter-Agency Task Force on
Social and Solidarity Economy

El GSEF es miembro observador activo del UNTFSSSE, el Grupo de Trabajo Interinstitucional de las Naciones Unidas sobre Economía Social y Solidaria, desde el año 2017, y toma parte en la totalidad de las reuniones del Grupo (con una frecuencia bimestral mediante videoconferencia). En el mes de noviembre del año 2023, el Grupo de Trabajo estaba compuesto por un total de 17 miembros (ONU y OCDE), así como también 13 observadores.

Como se ha mencionado anteriormente, el Grupo de Trabajo UNTFSSSE se constituyó en 2013 a raíz de la preocupación creciente dentro del sistema de las Naciones Unidas por reconsiderar el desarrollo en el contexto posterior a múltiples crisis mundiales y en el marco del desarrollo posterior a 2015 y la Agenda 2030 de los Objetivos de Desarrollo Sostenible.



El primer aniversario de la resolución de la Asamblea General de las Naciones Unidas que reconoce el papel de la ESS en la consecución de los Objetivos de Desarrollo Sostenible.

El GSEF celebró el primer aniversario de la Resolución de las Naciones Unidas que reconoce el papel de la economía social y solidaria en la consecución de los Objetivos de Desarrollo Sostenible, adoptada el 18 de abril de 2023, mediante el lanzamiento de una campaña en las redes sociales.

Los líderes políticos del GSEF se dirigieron a la audiencia para resaltar la relevancia de la adopción de este documento de referencia y disertar sobre su implementación a nivel nacional.

Vea las entrevistas a los miembros del GSEF: [#1YearSSEUNResolution GSEF](#)

- ▶ Pierre Hurmic, alcalde de Burdeos (Francia)
- ▶ Stéphane Montuzet, presidente de la Cámara Regional de la ESS de Nueva Aquitania (Francia)
- ▶ Christine Bost, presidenta de Burdeos Metrópolis (Francia)
- ▶ Luc Rabouin, alcalde del distrito Plateau Mont-Royal, Montreal (Quebec, Canadá)
- ▶ Béatrice Alain, directora general de Chantier de L'Économie Sociale (Quebec, Canadá)
- ▶ Mamie Awou Dieng Lo, teniente de alcalde de Dakar responsable de la ESS (Senegal)
- ▶ Malick Diop, coordinador de la Plataforma de Actores No Estatales de Senegal (Senegal)
- ▶ Monique Ayi, alcaldesa de Dzeny y presidenta de REMCESS (Red de Alcaldes de Camerún para la ESS) (Camerún)
- ▶ Me-Kyung Kim, alcaldesa de Eunpyeong-gu, Seúl, y presidenta de SSEGOV (Corea del Sur)
- ▶ Juan Manuel Martínez Louvier, Director del INAES - Instituto Nacional de Economía Social (México)
- ▶ Alain Rousset, presidente del Consejo Regional de Nueva Aquitania (Francia)
- ▶ Jean-Luc Gleyze, presidente del Departamento de Gironde (Francia)
- ▶ Bénédicte Sohet, secretaria general de ConcertES (Bélgica)
- ▶ Christie Morreale, Vicepresidenta del Gobierno Valón y Ministra de Economía Social (Bélgica)





El GSEF aumentó su presencia y labor de incidencia con las redes de ciudades y gobiernos locales, tales como el CGLU y el Foro Mundial de Desarrollo Económico Local.

El GSEF ha seguido desempeñando un papel activo en la incidencia de la ESS sobre las redes de ciudades y gobiernos locales, con el objetivo de que esta se convierta en una prioridad en los planes de acción públicos y las políticas locales. En este sentido, el GSEF reitera su inversión en la creación de espacios de reflexión e intercambio entre gobiernos locales, centrados en las transiciones y el desarrollo económico local.

El GSEF ha renovado su alianza con FAMSÍ en 2023, la cual organiza el 6º Foro mundial de Desarrollo Económico Local (DEL) para la red Ciudades y Gobiernos Locales Unidos (CGLU) a principios de 2025 en Sevilla. El GSEF es miembro del comité organizador del Foro.

El GSEF ha renovado su respaldo a una comunidad de prácticas dentro de CGLU. De hecho, el Ayuntamiento de Burdeos (Céline Papin, encargada de las relaciones internacionales) es miembro electo del secretariado mundial y se ha presentado como candidato en Daejeon en octubre de 2022 para fomentar, a través de su presidencia del GSEF, esta comunidad de intercambio de prácticas sobre la ESS. En el año 2024, se priorizará el relanzamiento de la animación de este grupo.

El GSEF ha logrado consolidar una identidad de marca distintiva en la promoción y el fomento del desarrollo de ecosistemas locales o regionales, en alineación con la estrategia global de la economía social y solidaria. El valor agregado del GSEF, en comparación con otras redes, radica en su insistencia y comprensión de la necesidad de una asociación y un diálogo continuo entre la sociedad civil y los gobiernos municipales, así como de un enfoque ecosistémico.

En el marco de cada Foro Global del GSEF se organizan mesas redondas con alcaldes y otros representantes de gobiernos locales. Estos momentos políticos de relevancia son altamente anticipados, ya que los representantes electos proporcionan evidencia tangible de su compromiso con el desarrollo de la ESS. En este sentido, las ciudades y los gobiernos locales aspiran a desempeñar un papel activo en la implementación de los ODS, así como a evaluar los resultados de sus políticas públicas en relación con los mismos. La descentralización, entendida como la transferencia de competencias y recursos a las autoridades locales, refleja realidades diversas entre los países y ha sido un factor determinante en la delegación de responsabilidades a nivel local.

El desarrollo y la ampliación de la ESS solo serán factibles si se cuenta con el compromiso de los gobiernos locales.

La Secretaría de la Coalición Internacional de la Economía Social y Solidaria

En 2024, el GSEF continuó ejerciendo las funciones de secretaría de la Coalición Internacional de la Economía Social y Solidaria (CIESS).

En 2021, el GSEF estableció alianzas estratégicas con cuatro redes globales de la ESS, con el propósito de ampliar su capacidad de incidencia en el contexto de la Coalición y actuar como representantes de los actores de la ESS en los diálogos internacionales.

La Coalición celebró un total de cinco reuniones ordinarias durante el año 2024.





El GSEF está incorporando nuevas áreas de incidencia, como URBAN 20 en Río, en el contexto del G20.

En agosto de 2024, el GSEF se postuló como candidato para organizar una conferencia sobre la ESS en el marco de la URBAN 20, organizada por CGLU y C40, antes de la conferencia del G20.

Esta candidatura se presentó tras la declaración de los ministros de Trabajo y Empleo del G20 en julio de 2024 en Fortaleza. En dicha declaración, se hace referencia en varias ocasiones a la economía social y solidaria como una herramienta clave para crear empleos decentes, y se compromete a los países firmantes a promover políticas públicas que favorezcan la ESS.



« [...] 5. We need to strengthen our efforts to foster social inclusion, eradicate multidimensional poverty and address working poverty with a focus on the promotion of quality jobs and decent work, recognizing that the social and solidarity economy could play an important role in generating quality employment, promoting fair working conditions and environmental sustainability with job creation in just transition processes.

6. We stress the importance of strategies to create and promote decent work and deliver effective labour market policies, such as skills development, access to training and lifelong learning and job matching, aligned with the skills needs and demands of the economy and in consultation with social partners. Similarly, we will promote

policies that foster the SSE. »

[Leer la Declaración](#)

El GSEF instó a los Estados y a las autoridades locales a desarrollar políticas públicas ambiciosas: 25 países han adoptado un marco jurídico global para apoyar el desarrollo de los actores de la ESS. Por tanto, se podrían lograr avances importantes con el compromiso de los países del G20 para permitir el cambio de escala de la ESS y apoyar el desarrollo de ecosistemas favorables a esta a escala mundial.

En la sesión participaron expertos en ESS, autoridades locales y profesionales comprometidos con el desarrollo de la ESS (impacto de sus prácticas, proyectos y políticas públicas en la promoción de los ecosistemas de la ESS).



OPEN SESSION

International Recognition of the Social and Solidarity Economy: a Key Lever for the Creation of Decent Work Based on Local Realities and Communities

November 15, 2024 - 10:00 to 10:50 am

SPEAKERS

Diego Zeidan
Deputy Mayor - City of Mairá, Secretary in charge of Social and Solidarity Economy of Rio de Janeiro (Brazil)

Manuela Gomes de Souza e Mello
President of the Community Bank MUMBICA (Mairá, Brazil)

Leandro Moraes
SSE expert, State University of São Paulo, UNESP, GSEF Advisory Committee member (Brazil)

Arildo Mota Lopes
President, UNISOL (Brazil)

Mauricio Zunino
Mayor of Montevideo (Uruguay)

MODERATION

Aude Saldana
GSEF General Secretary



Un año del GSEF

18 DE ENERO



DakarGSEF2023

Publicación

Actas del Foro DakarGSEF2023 - Campaña de valorización

Tras varios meses de recopilación, edición y traducción, el GSEF publicó las actas de la sexta edición del Foro Global de Economía Social y Solidaria (DakarGSEF2023).

El objetivo es valorizar las experiencias compartidas durante las sesiones y los talleres, y transcribir los momentos políticos, y fomentar la continuación de los intercambios iniciados en Dakar.

La publicación del documento estuvo acompañada de una campaña de varios meses en las redes sociales del GSEF, que puso de relieve los siete grandes temas del Foro, el Pre-Foro Jeun'ESS, el Pre-Foro Femm'ESS y las sesiones plenarias políticas.

[Leer las Actas del Foro](#) • [Descubrir la Declaración de Dakar](#) • [Ver la película del Foro](#)

30 DE ENERO



Europa

BordeauxGSEF2025

Niort, Francia

El Foro Nacional de Economía Social y Solidaria e Innovación Social

El GSEF participó en el Foro Nacional de Economía Social y Solidaria de Francia, organizado por la CRESS Nouvelle-Aquitaine y la Región Nouvelle-Aquitaine. Esta edición conmemoró el décimo aniversario de la Ley de Economía Social y Solidaria (ESS) en Francia, y se realizó un llamamiento para estructurar un discurso político común que permita ampliar el alcance de la ESS.

El GSEF moderó la sesión plenaria de clausura junto con sus copresidentes (la CRESS Nouvelle-Aquitaine y la ciudad de Burdeos) para recordar la urgencia de respaldar a los poderes públicos locales y nacionales en la aplicación de las recomendaciones internacionales adoptadas en los últimos tres años. En el evento participaron miembros y socios clave como ConcertES, Social Economy Europe, ESS Forum International, la OCDE y la Comisión Europea.

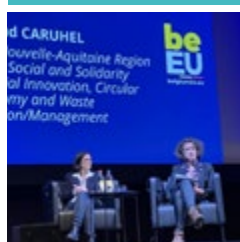
Otro momento destacado fue la mesa redonda sobre el reconocimiento internacional de la economía social y solidaria, en la que participaron SENS Benín, la CRESS Mayotte y ESS-France Outre-mer, y que permitió conectar visiones globales y acciones locales concretas.

Estuvo presente la movilización internacional, con delegaciones procedentes de Burkina Faso, Bélgica, Camerún, Senegal, Togo, Benín, Madagascar, Quebec, Marruecos, Túnez, Argelia y Costa de Marfil. El GSEF se reunió con numerosos miembros y aliados: la Red Ivoiriana de la ESS (RIESS), L'Envol, la Red Zoodo Action & Solidarité - RÉZAS y la Red RTES. En una reunión bilateral entre la región marroquí de Souss Massa y la región francesa de Nueva Aquitania se reforzaron los intercambios en torno a las políticas locales de ESS.

Por último, un taller dedicado a BordeauxGSEF2025 marcó el inicio de la dinámica local para un foro que valora la interculturalidad y moviliza ampliamente a los agentes del territorio.

[La revista del Foro](#) • [Más información sobre el evento](#)

16 DE FEBRERO



Europa

Incidencia

Lieja, Bélgica

Conferencia Europea sobre Economía Social

Fue una primicia: en Lieja (Bélgica), 22 gobiernos europeos estuvieron representados en la Conferencia Europea sobre Economía Social, organizada en el marco de la presidencia belga del Consejo de la Unión Europea.

El resultado fue una hoja de ruta ambiciosa y 25 recomendaciones para apoyar la implementación de estrategias nacionales para la economía social y solidaria (ESS) en los países de la Unión.

[Descubra la hoja de ruta](#)

27-29 DE FEBRERO



África

Nuakchot, Mauritania

Foro Regional de Economía Social y Solidaria en Mauritania

Con el objetivo de crear una dinámica regional fuerte para la ESS en África Occidental, la primera edición del Foro Regional de la ESS, organizada por la ONG Actions, reunió a miembros africanos del GSEF: la ciudad de Dakar, la Plataforma de Actores No Estatales de Senegal y la Red Ivoiriana de la ESS.

12 DE ABRIL



Red de Joven'ESS

Webinario

Lanzamiento oficial de la Red de Joven'ESS del GSEF

Creado tras la Asamblea General del 5 de mayo de 2023 en Dakar, la Red de Joven 'ESS del GSEF se presentó oficialmente en un seminario web que reunió a más de 150 personas de todo el mundo. Los coordinadores repasaron la historia de la inclusión de la juventud en el GSEF antes de presentar las ambiciones y las líneas de trabajo de la Red de Joven 'ESS en cada continente y de marcar el rumbo hacia BordeauxGSEF2025, donde la juventud ocupará un lugar central a través de una defensa intercontinental.

[Retransmisión del seminario web de lanzamiento](#) • [Más información sobre la Red de Joven 'ESS](#) • [Más información sobre la Red de Joven'ESS en la página 24](#)

Campaña

18 DE ABRIL



Incidencia

Aniversario de la Resolución de las Naciones Unidas sobre la ESS #1yearSSEUNResolution

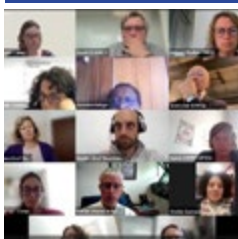
Con motivo del primer aniversario de la adopción de la histórica resolución de la Asamblea General de las Naciones Unidas que reconoce el papel de la ESS en la consecución de los ODS sobre la ESS, el GSEF se ha movilizado junto con la UNTFSS (Grupo de Trabajo Interinstitucional de las Naciones Unidas sobre la ESS). Un seminario web internacional reunió a miembros y observadores con el propósito de evaluar los avances y lanzar una campaña de comunicación coordinada. En este evento se hizo hincapié en la importancia de la ESS como motor de un desarrollo sostenible, inclusivo y resiliente.

Paralelamente, el GSEF ha suscrito un comunicado de prensa en colaboración con sus socios de la Coalición Internacional de la ESS (CIESS), mediante el cual se insta a los Estados miembros de la ONU a acelerar la implementación de la resolución. El texto reafirma tres prioridades: convertir la ESS en un elemento clave para alcanzar los Objetivos de Desarrollo Sostenible, reforzar las políticas públicas y los marcos jurídicos específicos, y dotar a la UNTFSS de los recursos necesarios para apoyar esta implementación.

Por último, el GSEF ha puesto en marcha una campaña dirigida a sus líderes políticos, con el propósito de invitarles a expresar su parecer sobre el impacto de esta resolución a nivel local. Mediante testimonios que han servido de fuente de inspiración, los copresidentes y miembros de la red han reafirmado su compromiso de traducir este avance internacional en acciones concretas en sus respectivos territorios. Este evento constituye una oportunidad significativa para destacar la diversidad de enfoques locales en la implementación de la resolución.

[Webinario de la UNTFSS](#) • [Comunicado de prensa de la CIES](#) • [Campaña del GSEF](#) • [Más información en la p. 29](#)

22 DE MAYO



BordeauxGSEF2025

Webinario

Primera reunión del Comité Científico de BordeauxGSEF2025

El Comité Científico del próximo Foro Global de la ESS del GSEF celebró su primera reunión con el objetivo de establecer los fundamentos de la convocatoria de contribuciones.

El Comité Científico, presidido por Timothée Duverger, congrega a actores e investigadores de renombre nacional e internacional.

El objetivo principal de este evento es la creación de un foro construido de manera conjunta con las partes interesadas, tanto del sector público como del sector privado, de la Economía Social y Solidaria (ESS) de todo el mundo, en torno a un tema central: «La ESS, una condición para la transición justa hacia territorios resilientes y el bienestar de sus habitantes».

[Comité Científico de BordeauxGSEF2025](#) • [Más información sobre BordeauxGSEF2025 en la página 43](#)

Yaundé, Camerún

29 DE MAYO
- 1º DE JUNIO



África

Incidencia

Red de Joven'ESS

GT Contratación pública

Primera edición del FORA'ESS, el Foro Africano de Economía Social y Solidaria

El GSEF coorganizó, junto con el Ministerio de Pymes, Economía Social y Artesanía de Camerún, el REMCESS, el PFAC y el RENESS, la primera edición del Foro Africano de Economía Social y Solidaria (FORA'ESS), que surgió de la dinámica iniciada en Dakar en 2023. Este evento, celebrado en Yaundé, reunió a más de 1000 participantes de 30 países africanos, con una destacada participación de gobiernos y entidades locales.

El GSEF y sus miembros, en particular el REMCESS y la Plataforma de Actores No Estatales de Senegal, desempeñaron un papel fundamental en la organización, la coordinación de paneles estratégicos y la dinamización de talleres sobre políticas públicas, contratación pública y emprendimiento juvenil y femenino.

El FORA'ESS se posiciona ahora como una cita fundamental para la ESS en el continente africano, alternándose con los Foros Globales del GSEF.

[Declaración final del FORA'ESS](#) • [Resolución del FORA'ESS](#) • [Declaración de las colectividades territoriales descentralizadas](#) • [Resumen de las conclusiones del Pre-Foro Joven'ESS](#) • [Más información sobre el FORA'ESS en la p.14](#)

Un año del GSEF

7 DE JUNIO



LAC

Burdeos, Francia

El GSEF recibe a representantes electos de la ciudad de Maricá en Burdeos

Por iniciativa del GSEF, una delegación de representantes electos de la ciudad de Maricá (Brasil), pionera en materia de renta básica y moneda local, fue recibida en Burdeos, ciudad copresidenta del GSEF, en el marco de una gira europea de cooperación en materia de desarrollo económico solidario.

La delegación, acompañada por la Secretaría General del GSEF, mantuvo una serie de reuniones con representantes electos y representantes de los servicios de Burdeos Metrópolis, la ciudad de Burdeos y el departamento de Gironde, así como con actores locales del ámbito de la ESS. Los intercambios se centraron en las políticas de monedas locales, la transición ecológica y la seguridad social alimentaria.

Este relevante encuentro posibilitó establecer los fundamentos para una colaboración fortalecida entre Maricá y las colectividades de Gironde, así como considerar la adhesión de Maricá al GSEF y su rol de liderazgo en la movilización de las ciudades brasileñas para las próximas ediciones del Foro Global. [Más información](#)

10 - 11 DE JUNIO



LAC

Lima, Perú

Cumbre de Lima: los ODS contra las desigualdades

Durante los días 10 y 11 de junio, se llevó a cabo una Cumbre de Ciudades Latinoamericanas centrada en los Objetivos de Desarrollo Sostenible y la lucha contra las desigualdades. Organizada por la Federación de Municipios Libres del Perú (FEMULP), la GSEF contó con la destacada presencia de Humberto Cerdio, del Instituto Nacional de Economía Social de México, copresidente de la GSEF para la región de América Latina y el Caribe.

[Redifusión](#)

12-13 DE JUNIO



Europa Incidencia

París, Francia

Congreso Nacional de Economía Social y Solidaria en Francia

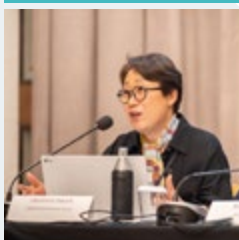
El GSEF participó en la sesión plenaria internacional del Congreso organizado por ESS France, con motivo de la décima conmemoración de la promulgación de la ley que define la ESS en Francia, se invita a los interesados a participar en los actos programados.

Stéphane Montuzet, copresidente del GSEF, solicitó la implementación de estrategias continentales adaptadas a las realidades locales, así como un incremento en el respaldo a los jóvenes emprendedores.

Con el propósito de establecer los fundamentos que rijan las futuras acciones, se han aprobado dos documentos de suma importancia: una resolución política y un manifiesto.

En referencia a la Estrategia Nacional de la ESS, es preciso mantener una conducta formal y profesional. [Resolución](#) • [Manifiesto](#) • [Redifusión del Congreso](#)

18-19 DE JUNIO



Asia Incidencia

Bangkok, Tailandia

Taller de la OIT: la ESS para alcanzar los Objetivos de Desarrollo Sostenible en Asia

Laurence Kwark, miembro del Comité Consultivo del GSEF y exsecretaria general de la red, participó en una mesa redonda durante el taller regional de la Organización Internacional del Trabajo, titulada «La ESS para alcanzar los Objetivos de Desarrollo Sostenible en Asia».

También se hizo hincapié en que las resoluciones adoptadas por la OIT y la ONU reafirman la legitimidad de la ESS como modelo de desarrollo. A pesar del limitado reconocimiento institucional, las iniciativas locales están en pleno desarrollo y los gobiernos locales tienen un papel fundamental que desempeñar en su organización.

[Redifusión](#)

27 DE JUNIO



Europa

GT Contratación pública

Burdeos, Francia

Coloquio BEE - Bordeaux Échanges Européens

El GSEF y los coordinadores de su grupo de trabajo sobre contratación pública responsable.

Jean-Luc Bodson, de 3AR, y la CRESS Nouvelle-Aquitaine participaron en el coloquio BEE (Bordeaux Echanges Européens), organizado por la UGAP, la ciudad de Burdeos y Bordeaux Métropole.

El GSEF participó en una sesión dedicada al enfoque del Community Wealth Building, una estrategia de revitalización económica local a través de la contratación pública que ha demostrado su eficacia en Preston (Reino Unido).

[Redifusión de la sesión](#)

29 DE JULIO



Publicación

GSEF News Julio de 2024 - Vuelve el boletín informativo del GSEF

El GSEF ha relanzado su boletín informativo, dirigido a miembros, socios y actores de la ESS, con el fin de dar visibilidad a proyectos inspiradores a nivel internacional. En este número se ofrece una visión general de los proyectos en curso, en particular de las dinámicas continentales, la juventud, la financiación de la ESS, la contratación pública responsable y el impacto de las políticas públicas de la ESS. [Consultar GSEF News Julio 2024](#)

31 DE JULIO



BordeauxGSEF2025

Convocatoria

Presentación de propuestas para BordeauxGSEF2025

Se ha invitado a los agentes de la economía social y solidaria (ESS), gobiernos locales, socios e instituciones de todo el mundo a presentar sus propuestas para elaborar el programa del 7.º Foro Global de la ESS del GSEF, que gira en torno al tema central «La ESS, una condición para la transición justa hacia territorios resilientes y el bienestar de sus habitantes», y que se articula en siete ejes temáticos: transición justa, financiación, coconstrucción e innovación de las políticas públicas, prosperidad inclusiva, trabajo digno, poder de acción, prospectiva e investigación.

La convocatoria ha tenido una respuesta sin precedentes, con 850 propuestas presentadas por organizaciones de los cinco continentes antes de que se cerrara el plazo el 20 de diciembre. Este éxito asegura que el evento será rico en intercambio de experiencias y conocimientos. [Programa de BordeauxGSEF2025](#) • [Más información sobre BordeauxGSEF2025 en la p. 41](#)

2 DE AGOSTO



África Incidencia

Addis Abeba, Etiopía

Una estrategia decenal de la ESS para la Unión Africana

Los Estados miembros de la Unión Africana han adoptado una estrategia decenal sobre la ESS y su plan de aplicación para el período 2023-2032.

Esta adopción refuerza el reconocimiento de la ESS en el continente y permite avanzar hacia la creación de marcos que favorezcan el despliegue de sus iniciativas, en particular las que apoyan el trabajo digno y la consecución de los Objetivos de Desarrollo Sostenible.

[Más información](#)

5 - 6 DE SEPTIEMBRE



LAC Incidencia

Webinario

Seminario Iberoamericano de Economía Social y Solidaria

El GSEF participó en el Seminario Iberoamericano sobre Economía Social y Solidaria, organizado por nuestro copresidente continental, el INAES de México, en colaboración con el RIFESS (Red Iberoamericana de Promoción de la Economía Social y Solidaria), que agrupa a las instituciones gubernamentales nacionales de diversos países de América Latina, España y Portugal encargadas de promover la economía social y solidaria en sus territorios.

El objetivo del evento era reforzar la cooperación entre instituciones públicas en torno a políticas globales que favorezcan un desarrollo local sostenible e inclusivo. Contó con la participación de ponentes de alto nivel procedentes de instituciones nacionales e internacionales, y se retransmitió en directo para garantizar una amplia difusión.

[Más información](#) • [Retransmisión](#)

17 DE SEPTIEMBRE



GT Finanzas

París, Francia

16ª edición del Foro Mundial Convergencias

El GSEF y la INAISE, que copresiden el grupo de trabajo sobre finanzas sociales y solidarias, organizaron una mesa redonda con Fair-Label Finance titulada «Financiar la ESS a nivel internacional: ¿dónde están los inversores de impacto?». En esta mesa redonda se abordaron soluciones de financiación de la ESS, prestando especial atención al continente africano.

[Lo mejor del Foro](#)

Un año del GSEF

24 - 25 SEPTIEMBRE



Incidencia

Malmö, Suecia - Copenhagen, Dinamarca

El GSEF participó en el Foro de la OCDE sobre Desarrollo Local, «Building bridges, shaping tomorrow»

Los debates y discusiones entre actores y gobiernos locales y nacionales pusieron de manifiesto la importancia de la cooperación transfronteriza para el intercambio de experiencias, el papel esencial del liderazgo local en la gestión de las transiciones, la centralidad de la juventud en las transformaciones actuales y futuras y la necesidad de ofrecer oportunidades. También se destacó la importancia de implicar a las comunidades en el diseño y aplicación de los planes de desarrollo económico local.

[Momentos destacados](#) • [Redifusión](#)

26 SEPTIEMBRE



LAC Red Joven'ESS

Webinario

Mobilizar a los jóvenes de América Latina y el Caribe para el evento BordeauxGSEF2025

En el marco de su copresidencia de la red y de su cogestión de la Red de Joven'ESS del GSEF, el INAES organizó un seminario web para presentar el próximo Foro Global de la Economía Social y Solidaria, BordeauxGSEF2025, a jóvenes de América Latina y el Caribe, y motivarlos para que se organicen y participen en él.

27 DE SEPTIEMBRE



Europa Incidencia

Dublín, Irlanda

Conferencia anual de la FEBEA: «Strength in Unity»

Stéphane Montuzet, copresidente del GSEF en representación de la CRESS Nueva Aquitania, participó en la conferencia anual de la FEBEA (Federación Europea de Bancos y Financieros Éticos y Alternativos), cuyo lema este año era «Strength in Unity» (La fuerza de la unidad). La FEBEA se ha convertido en uno de los nuevos miembros del GSEF en 2024.

[Más información](#)

27 DE SEPTIEMBRE



África Incidencia

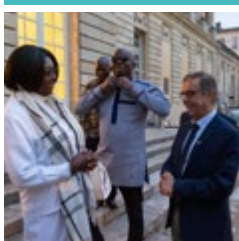
Johannesburgo, Sudáfrica

Lanzamiento del Centro Africano de Cooperativas por la Unión Africana

Malick Diop, copresidente continental del GSEF para África y representante de la Plataforma de Actores No Estatales de Senegal, participó en este hito fundamental para la ESS, reconocida como un método innovador para impulsar la protección social en África. Este lanzamiento forma parte de la estrategia decenal de la Unión Africana sobre la ESS para el período 2023-2032.

El evento fue organizado con la participación de cooperativas de los Estados miembros de la Unión Africana, así como de representantes de gobiernos, de la OIT y de otras organizaciones internacionales. [Redifusión](#)

30 DE SEPTIEMBRE



Incidencia

Burdeos, Francia

Reunión de la Comisión de Transiciones Económicas de la AIMF

El GSEF y la CRESS Nueva Aquitania participaron en la reunión de esta comisión clave de la Asociación Internacional de Alcaldes Francófonos, presidida por la ciudad de Burdeos.

Durante dos días, delegaciones de Cotonú, Dualá, Yaundé, Abiyán, Marrakech, Casablanca, Nuakchot, Oti y Huê debatieron sobre las herramientas y los mecanismos para llevar a cabo las transiciones socioeconómicas y medioambientales a nivel local, como las monedas locales complementarias, el enfoque low-tech y la responsabilidad territorial de las empresas.

Monique Ayi, presidenta de REMCESS y miembro histórico del GSEF, también compartió su testimonio sobre la gobernanza y la gestión del bosque comunal de Dzeng.

Este encuentro fue una oportunidad para invitar a los alcaldes y actores locales a participar en el próximo Foro Global de la ESS, que situará las transiciones justas en el centro de su programa.

[Más información sobre la Comisión de Transiciones Económicas](#)

16 - 18 DE OCTUBRE



LAC Investigación

18 DE OCTUBRE



Incidencia

22 - 26 DE OCTUBRE



LAC Incidencia

29 - 31 DE OCTUBRE



África
Red de Joven'ESS

San José, Costa Rica

34º Congreso Internacional del CIRIEC

El GSEF participó en el 34.º Congreso Internacional del CIRIEC (Centro Internacional de Investigación e Información sobre Economía Pública, Social y Cooperativa), que se centró en la siguiente problemática: «¿Qué estrategias son necesarias para un desarrollo territorial y humano?».

El CIRIEC, socio privilegiado del GSEF, celebrará su 10.ª Conferencia Internacional de Investigación en Economía Social del 27 al 29 de octubre de 2025 en Burdeos, antes del Foro BordeauxGSEF2025.

[Más información sobre el CIRIEC](#) • [10ª Conferencia Internacional de Investigación en Economía Social 2025](#)

Publicación

Informe del Secretario General de las Naciones Unidas sobre la Economía Social y Solidaria

Durante el evento híbrido organizado por la UNTFSS titulado «Desbloquear todo el potencial de la economía social y solidaria para el desarrollo sostenible», se presentó el informe del secretario general de las Naciones Unidas titulado Promover la economía social y solidaria para el desarrollo sostenible, de conformidad con la resolución 77/281 de la Asamblea General, que destaca el papel estratégico de la economía social y solidaria en la consecución de la Agenda 2030.

En este acto, SSEGOV, copresidente continental del GSEF para Asia, intervino en nombre de los gobiernos locales y destacó su papel central en la elaboración conjunta de políticas públicas de ESS. El evento también sirvió para recordar la cita del Foro Global GSEF2025, la próxima etapa clave para dar continuidad a esta dinámica internacional.

[Redifusión](#) • [Leer el informe](#)

Cali, Colombia

El GSEF en la COP16 sobre Biodiversidad y ECOVIDA2024: la ESS, una economía para la vida

El GSEF y sus miembros participaron en la 16.ª Conferencia de las Naciones Unidas sobre la Diversidad Biológica (COP16). Céline Papin, teniente de alcalde de Burdeos, participó en una mesa redonda titulada «Las mujeres y la biodiversidad: cultivar mejores oportunidades comerciales», en la que presentó las políticas de economía social y solidaria (ESS) de Burdeos a favor del empleo femenino y el compromiso internacional de la ciudad a través del GSEF, junto con nuestro socio, el RIPESS, entre otros.

Paralelamente, el GSEF inauguró los encuentros Economías para la Vida —ECOVIDA2024—, en los que presentó su estrategia de incidencia internacional junto a las principales redes mundiales de la ESS. El GSEF participó en el foro «Instrumentos internacionales», organizado por la Universidad Javeriana de Cali, y abogó por la aplicación concreta de la resolución de las Naciones Unidas sobre la ESS.

La Universidad Cooperativa de Colombia, miembro del GSEF, acogió en su campus el foro sobre educación solidaria, en el que se destacó el papel central del conocimiento compartido en la transformación económica.

Estos encuentros reforzaron los lazos de cooperación entre redes y movimientos internacionales reunidos en torno a la firma del Pacto Internacional de Economías para la Vida.

[El Pacto Internacional de Economías para la Vida](#) • [Más información sobre la COP16 y ECOVIDA en la p. 20](#)

Yamusukro, Costa de Marfil

2ª edición del Foro de Jóvenes Líderes de la Economía Social y Solidaria

Gracias a la Red de Joven'ESS del GSEF y a la implicación de Fabrice Balou, el GSEF coorganizó, junto con la ARDCI y Abewe, la segunda edición del Foro de Jóvenes Líderes de la ESS. El evento reunió a jóvenes emprendedores, instituciones públicas, socios financieros y redes de la economía social y solidaria (ESS) con el fin de promover el emprendimiento cooperativo y la innovación social. Durante los tres días del evento hubo debates políticos, talleres de formación, concursos de presentaciones y la firma de un acuerdo estructurante entre el GSEF y la ARDCI.

En un Cuaderno de Iniciativas se presentaron 40 proyectos de 8 países, y tres ganadores representarán de nuevo a África en el Foro Global de la ESS en Burdeos en 2025. Este foro supone un hito decisivo para la configuración de un acompañamiento panafricano a la ESS impulsado por y para los jóvenes. [Las resoluciones de Yamusukro](#) • [Cuaderno de iniciativas Joven'ESS](#)

• [Más info sobre el Foro de Jóvenes Líderes en la p.25](#)

Un año del GSEF

4 - 5 DE NOVIEMBRE



África

Abiyán, Costa de Marfil

Coloquio científico sobre la economía social y solidaria en África

El Coloquio Científico sobre Economía Social y Solidaria, organizado por el Think Tank Africa Perspectives Institute (API), marcó un hito para la ESS en África. Este evento científico de alcance continental reunió a 840 participantes de 13 países, gracias en particular al compromiso de la RIESS - Red Marfileña de la ESS, miembro del GSEF. El GSEF intervino a través de su copresidente continental para África, Malick Diop, de la Plataforma de Actores No Estatales de Senegal, y de su secretaria general, Aude Saldana.

El coloquio culminó con la adopción de una declaración para la creación de un Observatorio Científico Africano de la ESS (recomendación del 1.º FORA'ESS en Yaundé), una herramienta esencial para formalizar y valorizar las prácticas solidarias arraigadas en las sociedades africanas.

1 - 8 DE NOVIEMBRE



Asia

Red Joven'ESS

Seúl, Corea del Sur

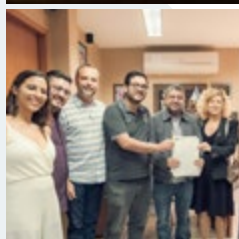
Misión del GSEF en Corea: movilización de socios y dinamización de la juventud

El GSEF llevó a cabo una misión estratégica en Corea del Sur, marcada por una fuerte movilización en el Congreso Nacional de la ESS. Junto con el Gobierno Metropolitano de Seúl, SSEGOV, el Fondo SVS y la Red de Economía Social de Seúl, consolidó las alianzas históricas iniciadas en Seúl con vistas a una mayor participación coreana en el Foro Global de la ESS en Burdeos en 2025. Los intercambios con la provincia de Gyeonggi ilustraron el papel de las autoridades locales en la estructuración de políticas locales ambiciosas en materia de ESS.

Invitado por la red juvenil coreana NEXT-G, el GSEF también participó en el Foro Eco-peace del Festival DMZ. Allí destacó el papel central de los jóvenes en la creación de soluciones frente a las crisis ecológicas y sociales, y exploró nuevas vías de cooperación con ICYN-AP, MTA World, Slow Food Youth Network y NEXT-G. Esta misión refuerza el dinamismo juvenil del GSEF a nivel internacional de cara a BordeauxGSEF2025.

[Más información](#)

12 - 24 DE NOVIEMBRE



LAC

Incidencia

Maricá, São Paulo, Río de Janeiro, Brasil

El GSEF en Brasil: nuevas perspectivas de cooperación en torno a la ESS

El GSEF llevó a cabo una misión de diez días en Brasil, articulada en torno a encuentros institucionales en Maricá, Río de Janeiro y São Paulo. En Maricá, la firma de una carta de intenciones con el ayuntamiento marcó un hito en la próxima adhesión de la ciudad al GSEF. Los fructíferos intercambios con la CODEMAR y el Banco Mumbuca permitieron descubrir las iniciativas locales en materia de moneda complementaria, agricultura urbana, seguridad alimentaria y economía circular.

En Río, en el marco de la cumbre Urban 20 organizada antes del G20, el GSEF dio voz a la ESS coorganizando una sesión oficial dedicada a las políticas locales de la ESS. Esta sesión reunió a actores institucionales brasileños, investigadores y representantes de cooperativas, en una dinámica de valorización de las soluciones de la ESS frente a los retos sociales y ecológicos.

En São Paulo, las reuniones con el Instituto Paul Singer, UNISOL y el sindicato de metalúrgicos abrieron nuevas perspectivas de cooperación, en particular en torno a la preparación del Foro Nacional de la ESS en Brasil, previsto para 2025.

El impulso de la ciudad de Maricá y el apoyo expresado por varias redes brasileñas abren perspectivas prometedoras para una posible candidatura para acoger el Foro Global del GSEF en 2027.

Más información sobre la misión del GSEF en Brasil en la página 20.

26 DE NOVIEMBRE



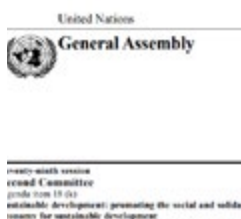
Sensibilización

Burdeos, Francia

Conferencia en el IAE de Burdeos

La escuela universitaria de gestión IAE Burdeos acogió al GSEF para una conferencia titulada «Reconocimiento internacional de la Economía Social y Solidaria: una economía comprometida con la consecución de los Objetivos de Desarrollo Sostenible». En esta ocasión, Aude Saldana, secretaria general del GSEF, presentó la economía social y solidaria (ESS) como un modelo económico innovador capaz de responder a los retos sociales, medioambientales y económicos actuales. El evento permitió concienciar a los estudiantes y futuros profesionales de la gestión sobre la importancia cada vez mayor de la ESS en el ámbito internacional.

26 DE NOVIEMBRE



Incidencia

Nueva York, Estados Unidos

La ONU ha adoptado una nueva resolución sobre la ESS

La Asamblea General de las Naciones Unidas ha adoptado una nueva resolución titulada «Promover la economía social y solidaria para el desarrollo sostenible», que ha recibido 175 votos a favor. El texto reafirma la importancia de la economía social y solidaria (ESS) para alcanzar los Objetivos de Desarrollo Sostenible a través de un crecimiento inclusivo y resiliente.

Como observador de la UNFSS, el GSEF celebra la adopción de esta resolución y agradece a los países patrocinadores. El texto menciona explícitamente el Foro Global de la Economía Social y Solidaria de Burdeos (BordeauxGSEF2025) como una cita internacional importante para apoyar su aplicación. [Consultar la resolución](#)

Cotonú, Benín

2º Encuentro de Emprendedores de la Economía Social y Solidaria en Benín - RenESS

Como nuevo miembro del GSEF, SENS Benín organizó un evento destacado para el ecosistema local al acoger los 2.º Encuentros de Emprendedores de la Economía Social y Solidaria. El evento reunió a varios miembros africanos del GSEF, entre ellos los copresidentes continentales Aminata Diop Samb (Ciudad de Dakar) y Malick Diop (Plataforma de Actores No Estatales de Senegal), Monique Ayi (presidenta de REMCESS) y Fabrice Adelphe Balou (copresidente del Pôle Jeun'ESS del GSEF en África), quienes acudieron para compartir las dinámicas y experiencias del continente.

La creación de la Red de Alcaldes de Benín comprometidos con la ESS supuso un avance importante para el arraigo territorial de la ESS en el país, y es testimonio del fuerte impulso de la ESS en África, reforzado en particular por DakarGSEF2023.

Dijon, Francia

En las Jornadas de la Economía Alternativa se celebró una mesa redonda sobre el modelo de Preston

En el marco de las Jornadas de la Economía Alternativa organizadas en Dijon por Alternatives Économiques, el GSEF celebró una mesa redonda sobre el modelo de Preston, un ejemplo destacado de democracia económica territorializada. En una entrevista exclusiva, Matthew Brown, presidente del consejo municipal de Preston, habló sobre el potencial de transformación social y económica de este inspirador modelo. El debate exploró las condiciones necesarias para aplicar estrategias locales de *Community Wealth Building*. [Resumen en imágenes](#)

Burdeos, Francia

Presentación pública del programa BordeauxGSEF2025

La inauguración del 7º Foro Global de Economía Social y Solidaria del GSEF tuvo lugar en el Ayuntamiento de Burdeos, en un acto público que congregó a todos los coorganizadores y socios institucionales. Las intervenciones de las copresidencias del GSEF y de las autoridades locales reafirmaron su compromiso de hacer de BordeauxGSEF2025 un foro ambicioso, inclusivo e internacional, centrado en las transiciones sociales y ecológicas.

En este acto, el GSEF y France Volontaires firmaron un convenio de colaboración para promover los programas de voluntariado internacional de intercambio y solidaridad (VIES) entre los actores de la economía social y solidaria (ESS), sensibilizar a los voluntarios sobre los retos de esta economía y apoyar las misiones del GSEF, en particular en el marco del Pôle Jeun'ESS y del Foro.

La ministra delegada de Economía Social y Solidaria de Francia, las ciudades anfitrionas anteriores y las redes comprometidas compartieron mensajes de apoyo. Al término del acto, los representantes de la economía social y solidaria montaron colectivamente una estructura de madera de 8 metros que simboliza #BordeauxGSEF2025. Un gesto contundente de compromiso, construcción conjunta y movilización.

[BordeauxGSEF2025](#) • [Más información sobre BordeauxGSEF2025 y el evento de lanzamiento en la p. 41](#)

Publicación

Noticias del GSEF en diciembre de 2024

En el boletín de fin de año se repasaron los momentos más destacados de 2024 y se puso rumbo a 2025 y al próximo Foro Global de la ESS, BordeauxGSEF2025.

[Consultar GSEF News Diciembre 2024](#)

20 DE DICIEMBRE

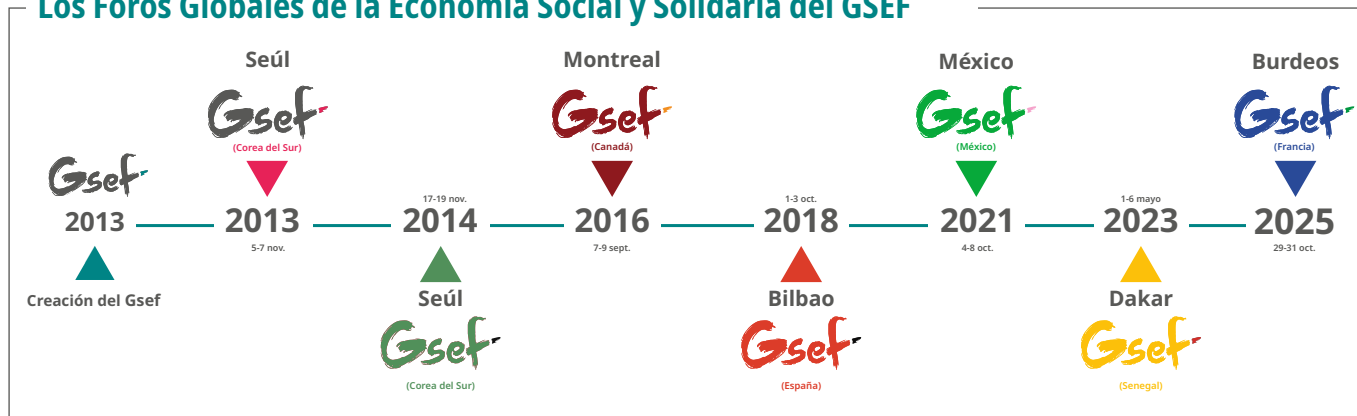




Los Foros del GSEF

Cada dos años, se organiza un Foro Global de la Economía Social y Solidaria en colaboración con ciudades pertenecientes a esta red de todos los continentes. Se ha convertido en una cita ineludible para la ESS, que da cuenta de su vitalidad, y cuya dimensión política se plasma en la declaración que se proclama al término de cada edición. Este encuentro constituye una plataforma privilegiada para el aprendizaje mutuo y el intercambio de conocimientos y visiones sobre todas las facetas de la economía social y solidaria..

Los Foros Globales de la Economía Social y Solidaria del GSEF



GSEF2013 : «Nuevo descubrimiento de la colaboración» (5-7 de noviembre de 2013, Seúl, Corea del Sur)

GSEF2014 [reunión inaugural]: «Solidaridad para el cambio» (17-19 de noviembre de 2014, Seúl, Corea del Sur)

GSEF2016 : «Gobiernos locales y actores de la economía social: aliados para el desarrollo inteligente y sostenible de las ciudades» (7-9 de septiembre de 2016, Montreal, Canadá)

GSEF2018 : «Economía social y ciudades: valores y competitividad para un desarrollo local inclusivo y sostenible» (1-3 de octubre de 2018, Bilbao, España)

GSEF2021 : «Gobiernos locales y economía social: co-creación de vías para una economía verde e inclusiva» (4-8 de octubre de 2021, México, México)

GSEF2023 : «La transición de las «economías informales» hacia economías colectivas y sostenibles para los territorios» (1-6 de mayo de 2023, Dakar, Senegal)

GSEF2025 : «La ESS, una condición para la transición justa hacia territorios resilientes y el bienestar de sus habitantes» (29-31 de octubre de 2025, Burdeos, Francia)





LANZAMIENTO OFICIAL DE LA DINÁMICA BORDEAUXGSEF2025

El lanzamiento oficial de BordeauxGSEF2025, la séptima edición del Foro Global de la Economía Social y Solidaria del GSEF, tuvo lugar el martes 3 de diciembre de 2024 en el Ayuntamiento de Burdeos. Este evento fue el comienzo de una movilización colectiva para el Foro que se celebrará del 29 al 31 de octubre de 2025 en Burdeos.

Una fuerte movilización institucional

La ceremonia reunió a los coorganizadores del Foro:

- ▶ Pierre Hurmic, alcalde de Burdeos y presidente del GSEF.
- ▶ Alain Rousset, presidente del Consejo Regional de Nueva Aquitania.
- ▶ Jean-Luc Gleyze, presidente del Departamento de Gironde.
- ▶ Alain Garnier, vicepresidente de Burdeos Metrópolis responsable de la ESS.
- ▶ Stéphane Montuzet, presidente de la CRESS Nueva Aquitania.
- ▶ Benoît Hamon, presidente de ESS France.



Todos ellos destacaron la importancia de la ESS como motor de transformación económica y social, y expresaron su compromiso de hacer de BordeauxGSEF2025 un evento inclusivo y reconocido a nivel internacional.



[El vídeo de la presentación de BordeauxGSEF2025](#)



Apoyo internacional

Se compartieron mensajes de respaldo en formato de vídeo, principalmente por parte de Juan Mari Aburto, alcalde de Bilbao (anfitrión del GSEF2018), y de Mamie Awou Dieng Lo, teniente de alcalde de Dakar (anfitrión del GSEF2023), quienes testimoniaron la persistencia y la solidaridad dentro de la red GSEF.

[Mensaje de Dakar](#) • [Mensaje de Bilbao](#)

La ministra delegada francesa de Economía Social y Solidaria, Marie-Agnès Pous-Sier-Winsback, también ha expresado sus mejores deseos para el éxito de esta edición.



Un símbolo participativo: el tótem #BordeauxGSEF2025

Para ilustrar los valores de co-construcción y participación, se ha instalado en los jardines del Ayuntamiento una estructura de madera de 8 metros de largo con la forma del hashtag #BordeauxGSEF2025, obra de agentes locales de la economía social y solidaria (ESS). Este tótem, que recorrerá la metrópoli bordelesa, simboliza el compromiso colectivo con el Foro.

[Vídeo de la construcción del tótem](#)



Rumbo a BordeauxGSEF2025



BORDEAUX 2025

FORO GLOBAL DE LA
ECONOMÍA SOCIAL Y SOLIDARIA

29 - 31 Octubre 2025

**7^{ma}
edición**



En 2025, Francia será por primera vez la sede del Foro Global de Economía Social y Solidaria del GSEF, tras las ediciones celebradas en Seúl, Montreal, Bilbao, Ciudad de México y Dakar.

Este importante encuentro internacional, que se celebra cada dos años, reunirá a todas las partes interesadas del ecosistema de la economía social y solidaria.

Tema general

« La ESS, una condición para la transición justa hacia territorios resilientes y el bienestar de sus habitantes »

Esta 7^{ma} edición, que tendrá lugar del 29 al 31 de octubre de 2025, se celebrará en Burdeos, ciudad copresidenta del GSEF.

Cada edición del Foro Global de la ESS:

- persigue un objetivo político** al reunir a representantes electos y dirigentes de todo el mundo, expertos internacionales, agencias de desarrollo, redes y actores territoriales que se comprometen a promover esta economía centrada en las personas y el respeto del ambiente. La declaración final es la recopilación de los compromisos políticos que se traducen en una hoja de ruta para los dos próximos años.
- favorece el intercambio de experiencias y conocimientos** aplicados en todos los continentes. A través de una programación extensa y elaborada de forma conjunta, se ponen de relieve las innovaciones exitosas impulsadas por los gobiernos locales y todos los actores comprometidos con la ESS.

La edición de 2025 está coorganizada por la ciudad de Burdeos, la región de Nueva Aquitania, el departamento de Gironde, Burdeos Metrópolis y la CRESS Nueva Aquitania, en estrecha colaboración con el GSEF.

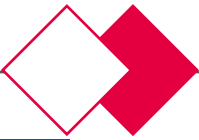
Tendrá una duración de **3 días**, y estará precedida por **una jornada de recorridos territoriales**.

Se espera la asistencia de entre **4000 y 5000 participantes** procedentes de cinco continentes.

Toda la información sobre BordeauxGSEF2025: bordeauxgsef2025.org



Las sedes del Foro: el Palais 2 l'Atlantique, el Hangar 14 y la Cité Bleue



ORGANIZACIÓN

La organización del Foro está regulada por un convenio firmado en verano de 2024 entre la ciudad de Burdeos, la CRESS Nouvelle-Aquitaine y el GSEF. Se han creado varios comités encargados de los preparativos del evento.

- **El Comité Organizador Reducido** reúne cada trimestre a un conjunto de organizaciones de la ESS que acompañan la dinámica del Foro.
- **El Comité Organizador Ampliado** se reúne cada trimestre con un conjunto de organizaciones de la ESS que apoyan la dinámica del Foro.
- **El Grupo de Comunicación** se reúne una vez al mes.
- **La Plataforma de Embajadores**, animada por la CRESS Nueva Aquitania, se reúne a intervalos regulares.
- **El Comité Joven'ESS** se reúne una vez al mes.
- **El Comité Científico** se reunirá periódicamente tras el cierre de la convocatoria de contribuciones.

El equipo organizador del Foro está compuesto por una coordinadora general, una jefa de proyecto, una responsable de logística de eventos, una asistente administrativa y financiera, y la coordinadora del Comité Científico.



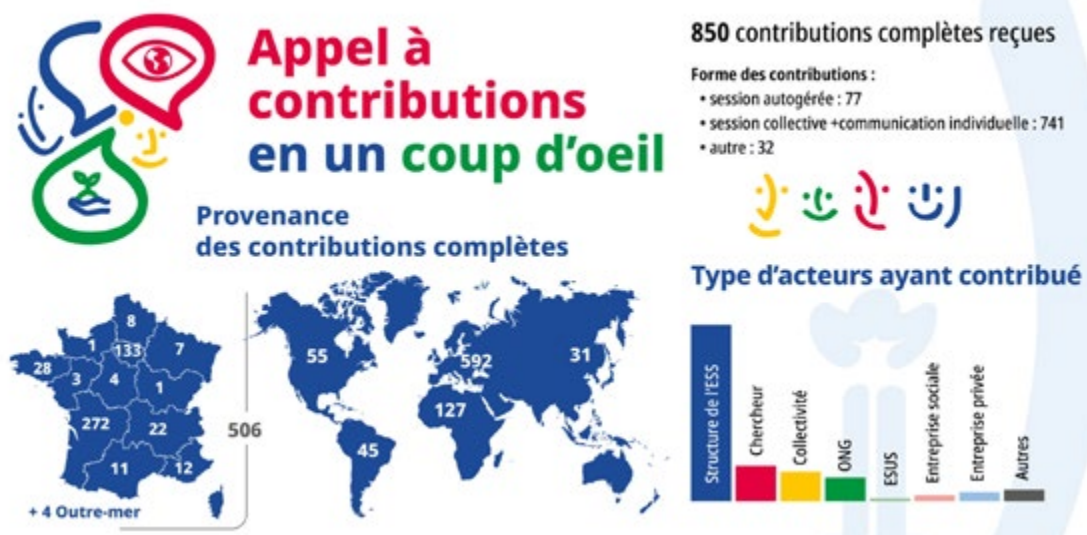
PROGRAMACIÓN CIENTÍFICA

El Comité Científico del Foro, presidido por Timothée Duverger y coordinado por Jeanne Morel, se reunió por primera vez el 22 de mayo de 2024 para definir los términos de la convocatoria de contribuciones con la que se elaborará de manera conjunta el programa del Bordeaux GSEF 2025. El Comité Científico está compuesto por unos cuarenta actores y expertos franceses e internacionales cuya misión es evaluar las contribuciones y garantizar la pertinencia de la programación científica del Foro.

[Composición del Comité Científico](#)

La convocatoria de contribuciones, abierta del 31 de julio al 20 de diciembre de 2024, ha tenido un éxito sin precedentes para un Foro del GSEF. Este entusiasmo promete un evento lleno oportunidades para intercambiar experiencias y conocimientos.

[Preprograma del GSEF 2025 de Burdeos](#)





LA SECRETARÍA GENERAL

LA SECRETARÍA GENERAL DEL GSEF EN 2024

En 2024, el equipo de la secretaría del GSEF se ha ampliado y ha cambiado de sede para instalarse en unas oficinas cedidas por la metrópoli de Burdeos junto al ayuntamiento.



Aude Saldana
Secretaria general del GSEF



Thomas Allié
Responsable de comunicación y animación de redes



Martin Georges
*Responsable de animación temática y técnica
Experto en juventud*



Angélique Julia
*Responsable administrativa
2 días a la semana*



Guillaume Weber
*Responsable de Investigación
Focus América Latina y Caribe*



Jeanne Morel
*Coordinadora del Comité Científico de
BordeauxGSEF2025
En prácticas, 1 semana de cada 2
desde septiembre de 2024*



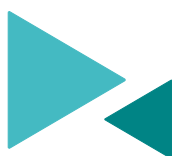
Valentine Boglione
*Asistente encargada de operaciones – La Red de JovenESS GSEF - Zona África
Voluntaria de Solidaridad Internacional, en colaboración con el IFAID y con el apoyo financiero de la ciudad de Burdeos.*

Con sede en Abiyán desde octubre de 2024, apoya la estructura de acompañamiento de la Red de Joven 'ESS para África), ABEWE, en la implementación y el desarrollo de acciones en el continente. En particular, proporciona apoyo a los 17 Puntos Focales de Juventud en sus respectivos países, les facilita herramientas para sus actividades y fomenta su cooperación. También contribuye a la aplicación de las recomendaciones del Foro de Jóvenes Líderes de la ESS en Yamusukro.

CARTA AMBIENTAL Y SOCIOS DE LA ESS

El GSEF es consciente del impacto ambiental que conllevan los desplazamientos derivados de la actividad de una organización internacional y se esfuerza por limitarlo. Se da prioridad a los intercambios y reuniones a distancia. Cuando las distancias lo permiten, se utiliza sistemáticamente el tren y se compensa la huella de carbono de los vuelos en avión. En lugar de desplazarse por cuenta propia, la secretaría del GSEF recurre a sus copresidentes continentales para participar en eventos en su región.

La secretaría se ha comprometido con una política de compras responsables y trabaja con actores de la ESS: contabilidad (Finacoop), banca (Crédit Coopératif), nóminas (Assistea RH, cooperativa), recursos humanos (Agec & Co), sistemas de información (Asociación Traversées) y comunicación (cooperativa Otempora).





BALANCE FINANCIERO Y PERSPECTIVAS

En 2024, el GSEF llevó a cabo sus actividades gracias a las cuotas de sus miembros, las subvenciones concedidas por la ciudad de Burdeos, Burdeos Metrópolis, el departamento de Gironde y la región de Nueva Aquitania, y la valoración puntual de su participación en determinados eventos. Los gastos ascendieron a 380 306 €, mientras que los ingresos fueron de 368 945 €.

Ese año también se caracterizó por el lanzamiento, en Abril, de la convocatoria de cuotas para 2024, que vino acompañada del desarrollo de una herramienta de gestión de relaciones con el cliente (CRM, por sus siglas en inglés). Tras dos años de gestión manual, la creación de esta base de datos interactiva, que cumple con el RGPD, tiene como objetivo estructurar y automatizar la gestión de las relaciones con los miembros. Desarrollada en colaboración con la Asociación Traversées, que asesora al GSEF en cuestiones relacionadas con su entorno digital, esta herramienta permite hacer un seguimiento de las cuotas, producir herramientas digitales adaptadas y gestionar eficazmente la base de datos de miembros. Se ha impartido formación al equipo sobre su uso para garantizar su asimilación y puesta en marcha operativa.

El GSEF agradece a sus miembros y a las cuatro colectividades asociadas su compromiso, que permite cubrir los gastos de funcionamiento de la red. Este apoyo, fundamental, subraya también la importancia de reforzar y diversificar los recursos.

En esta lógica de consolidación y sostenibilidad, el GSEF prosigue con sus esfuerzos de diversificación financiera, respondiendo a diversas convocatorias de proyectos y estructurando su oferta de servicios. Esta dinámica ha dado lugar a la creación de un documento específico destinado a poner de relieve sus competencias internas y su capacidad para movilizar diversos conocimientos especializados a nivel internacional. [Descubra la oferta de servicios del GSEF](#)



**DES COMPÉTENCES ET UNE EXPERTISE
AU SERVICE DU DÉVELOPPEMENT DE
L'ÉCONOMIE SOCIALE ET SOLIDAIRE
À L'INTERNATIONAL**

Plaidoyer	Mise en réseau	Renforcement des capacités
Sensibilisation	Stratégie	Gouvernance démocratique
Développement de politiques publiques	ESS	Ancrage territorial
Partage de la valeur	Utilité sociale	Développement durable
Coopération	Préservation du vivant	Justice sociale
Travail décent	Paix	Démocratie

 Contactez-nous : aude.saldana@gsef-net.org

**CONSTRUISONS ENSEMBLE UNE DÉMARCHE
ADAPTÉE À VOS ENJEUX ET VOS RESSOURCES**

Profitez des 12 ans d'expertise d'un réseau mondial d'acteurs, présents dans 35 pays, engagés au cœur des dynamiques locales de l'ESS pour renforcer vos capacités, structurer vos initiatives et faire évoluer les politiques publiques de vos territoires.

- **Sensibilisation et plaidoyer sur l'ESS**
 - Ateliers et formations sur les principes et enjeux de l'ESS
 - Partage de bonnes pratiques à travers des études de cas
 - Visites apprenantes pour découvrir des initiatives inspirantes et concrètes
- **Structuration et mise en réseau**
 - Mise en relation des acteurs locaux et création d'espaces d'échange
 - Accompagnement à la gouvernance participative des écosystèmes ESS
 - Cartographie et analyse des dynamiques territoriales de l'ESS
- **Développement des politiques publiques**
 - État des lieux et évaluation des cadres réglementaires et stratégies existants
 - Appui technique à la structuration de démarches stratégiques et à l'intégration de l'ESS dans les politiques publiques
 - Élaboration de plans d'action, suivi des progrès et évaluation des résultats

À VOTRE ÉCOUTE POUR ÉCHANGER
(en anglais, français et espagnol)

1. DIAGNOSTIC
Analyse concertée de vos besoins et identification des ressources et expertises mobilisables

2. CO-CONSTRUCTION
Définition de la prestation adaptée et recherche de financements

4. ÉVALUATION
Mesure des résultats de la mission selon les objectifs initiaux

3. RÉALISATION
Mise en œuvre, suivi et ajustements pour accompagner votre démarche

COMUNICACIÓN

En 2024, el GSEF continuó sus esfuerzos para reforzar la identidad de la red y el sentido de pertenencia de sus miembros, al tiempo que consolidaba su visibilidad externa. Se crearon herramientas de comunicación dirigidas a los miembros —como firmas, logotipos, distintivos y un protocolo de representación— con el fin de garantizar una comunicación coherente y compartida por los representantes de la red.



La **newsletter del GSEF** fue relanzada tras dos años de interrupción, con dos campañas de publicación. Su objetivo es convertirse en una herramienta regular de comunicación tanto interna como externa, destacando las iniciativas de los miembros, las dinámicas territoriales y las políticas públicas que impulsan.



Dos campañas estructurantes marcaron el año: la primera en torno a la **valorización de las Actas del Foro DakarGSEF2023**, y la segunda con motivo del **aniversario de la resolución de las Naciones Unidas sobre la ESS**. Paralelamente, la gestión diaria de las redes sociales permitió difundir las novedades del Secretariado y las acciones de los miembros, contribuyendo a mantener una presencia activa del GSEF durante todo el año.



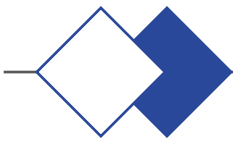
Además, el GSEF participó activamente en la **comunicación relacionada con BordeauxGSEF2025**, formando parte del grupo de trabajo dedicado y difundiendo las acciones de los coorganizadores. La organización acompañó especialmente la comunicación en torno al **lanzamiento oficial del Foro en diciembre de 2024**, marcando así el inicio de la movilización colectiva.

Contacto :

Thomas Allié - Responsable de Comunicación y Animación de la Red
thomas.allie@gsef-net.org - +33 626 148 701

gsef-net.org





El GSEF está abierto a gobiernos locales, redes y actores de la sociedad civil comprometidos con la promoción y el desarrollo de la Economía Social y Solidaria, y que desean abordar, a través de la ESS, los problemas locales y globales que enfrentan las comunidades y territorios en todo el mundo.

Ser miembro del GSEF significa:

- ▶ Formar parte de una red internacional sólida y reconocida de ESS;
- ▶ Beneficiarse de una plataforma para contactar con otros miembros y actores de la ESS en su país y en el mundo;
- ▶ Intercambiar las mejores prácticas de todas las regiones del mundo y recibir asesoramiento experto para su implementación;
- ▶ Adquirir herramientas y el apoyo de expertos reconocidos con sensibilidad local y regional para construir una estrategia global para el desarrollo de la ESS en su territorio;
- ▶ Hacer escuchar su voz en los ámbitos regional, nacional y mundial y contribuir a la elaboración de agendas;
- ▶ Participar en los procesos de toma de decisiones del GSEF;
- ▶ Reforzar la visibilidad de su organización y promover sus actividades a través de los medios de comunicación del GSEF.

¿Cómo afiliarse?

- ▶ Complete el formulario de afiliación en gsef-net.org/apply-for-membership.
- ▶ Contacte con la Secretaría General del GSEF: gsef@gsef-net.org.
- ▶ Su candidatura será examinada por el Comité Directivo del GSEF.





Global Forum
for Social and Solidarity
Economy

Global organization of local governments
and civil society networks



gsef-net.org

Secrétariat du GSEF

Hôtel de Ville, Place Pey Berland
33000 Bordeaux, France
Contacto: gsef@gsef-net.org

El GSEF opera gracias a las contribuciones de sus miembros en todo el mundo, así como al apoyo financiero de la Ciudad de Bordeaux, Bordeaux Métropole, el Departamento de Gironde y la Región Nouvelle-Aquitaine



Ville de
BORDEAUX



Gironde
LE DÉPARTEMENT



Région
Nouvelle-Aquitaine