

한국의 사회적경제



한국사회적기업진흥원 소개

사회적경제기업의 든든한 파트너

한국사회적기업진흥원은 사회적경제 선순환 생태계 조성을 지원하는 전문 지원 기관으로, 사회적기업육성법 제20조에 따라 2010년 12월 설립되어 사회적기업의 육성 및 진흥에 관한 업무를 수행하고 있다. 또한 협동조합기본법 제116조 및 동법 시행령 제32조 제2항에 근거해 협동조합 교육, 홍보, 지원체계 내실화를 지원하며 협동조합 자립 기반 구축에 기여하고 있다.



사회적경제를 둘러싼 환경

※ 본 책자는 국내외 독자들에게 한국의 사회적경제와 이를 둘러싼 인프라, 환경요소를 중심으로 사회적경제 생태계에 대해 유익한 정보를 제공하고자 한다. 듀크대(Duke University) 사회적기업가센터(Center for Advancement of Social Entrepreneurship)의 '사회적기업 생태계' 모형을 참고하여 1장은 사회적경제의 정의, 범위, 제도화 발자취, 현황, SDGs와의 관계 등 사회적경제기업의 다양성을 서술했다. 2장에서는 금융자본, 인적자본, 지식자본, 사회·연대자본 등 사회적경제 성장에 자양분이 되는 인프라를 기술했다. 3장에서는 정책 및 제도, 시장 환경, 기타 유관 분야 등 사회적경제에 간접적 영향을 미치는 외부 요소들을 서술했다.

단, 미국의 사회적기업을 분석하는 용도로 개발된 이 모형을 그대로 적용할 수 없는 한계를 감안하여 국내 현황 중 적용 가능한 부분을 응용하여 작성하였음을 밝힌다.



목차

[INTRO] 사회적경제를 둘러싼 환경	2
I. 다양한 사회적경제기업	4
1. 사회적경제 정의 및 범위	5
2. 사회적경제의 발자취	7
3. 사회적경제 현황	8
4. 사회적경제와 SDGs	11
II. 사회적경제 인프라	13
1. 금융자본	14
2. 인적자본	16
3. 지식자본	19
4. 사회·연대자본	20
III. 사회적경제 환경요소	22
1. 정책 및 제도	23
2. 시장 환경	27
3. 기타 유관 분야	28
[부록] 한국사회적기업진흥원 주요사업	29
[참고] 사회적경제 가치 측정 지표	35

I. 다양한 사회적경제기업

#사회적경제의 발자취

#사회적경제와 SDGs

#사회적경제 정의 및 범위

#사회적경제 현황

#다양한 사회적경제기업



1. 사회적경제 정의 및 범위

사회적경제란 '구성원간 협력과 자조를 바탕으로 재화 및 용역의 생산·판매를 통해 사회적 가치를 창출하는 민간의 모든 경제적 활동'을 말한다. 국가별·시대별 정의는 다양하나, 구성원 참여를 바탕으로 국가와 시장의 경계에서 사회적 가치를 추구하는 경제활동을 의미한다. (사회적경제 활성화 방안, 2017)

사회적경제의 다양한 정의

OECD 국가와 시장 사이에 존재하는 조직에 내재된 것으로 사회적 요소와 경제적 요소를 동시에 추구하는 것

EU 참여적 경영 시스템을 갖춘 협동조합, 상호공제조합, 재단 등이 사회적 목적을 추구하기 위한 경제적 활동

캐나다 퀘벡 사회적 목적을 달성하기 위해 '6대 원칙'에 따라 운영되는 기업의 경제활동(구성원, 공동체의 필요 충족, 국가로부터의 자율성, 민주적 지배 구조, 경제적 성과 추구, 출자액에 비례한 배당 금지, 해산 시 잔여재산 타법인 양도)

사회적경제는 자율, 민주, 연대, 협력 등의 활동 목표를 가지고, 자발적 참여와 1인1표 행사 등 민주적 의사결정을 통한 자율경영을 원칙으로 한다. 또한 구성원 간 이익 공유, 취약계층 일자리 창출, 지역사회 기여 등의 사회적 가치를 우선적으로 추구한다. 정부 또는 시장의 사각지대에 위치한 취약계층이 사회적 가치 실현을 위해 공동체를 구성하여 상호 협력하는 모델로서, 시장조직과 경쟁하는 동시에 사회문제 해결에 있어 시장과 정부의 실패를 보완하는 제3의 영역으로 기능하고 있다.

한국은 2000년 이후 부처별로 마련된 근거법령에 따라 사회적기업, 협동조합, 마을기업, 자활기업 등 주요 사회적경제기업이 성장해 왔다. 최근에는 농협, 신협, 생협 등 기존의 개별 협동조합과 농·어업법인, 사회복지법인 등을 포괄하여 통합적 사회적경제 정책 추진 체계를 구축하기 위한 법제화를 추진하고 있다.

□ 4대 주요 사회적경제기업의 개념 및 근거 법령

유형(시행)	개념	근거	관계 부처
사회적기업 (2007년)	취약계층에게 사회서비스 또는 일자리를 제공하거나 지역사회에 공헌하여 지역주민의 삶의 질을 높이는 등 사회적 목적을 추구하고면서 재화 및 서비스의 생산, 판매와 같은 영업활동을 하는 기업으로서 사회적기업육성법 제7조에 따라 고용노동부 장관이 인증한 기업	사회적기업육성법	고용노동부
협동조합 (2012년)	조합원의 필요에 의해 자발적으로 결성되어 공동으로 소유되고 민주적으로 운영되는 사업체. 그 중 사회적협동조합은 조합의 목적 자체가 지역주민들의 권익·복리 증진과 관련된 사업을 수행하거나 취약계층에게 사회서비스 또는 일자리를 제공하기 위한 것으로, 영리활동을 목적으로 하지 않는 것이 특징	협동조합기본법	기획재정부
마을기업 (2010년)	지역주민이 각종 지역자원을 활용한 수익사업을 통해 공동의 지역 문제를 해결하고, 소득 및 일자리를 창출하여 지역공동체 이익을 효과적으로 실현하기 위해 설립·운영하는 마을단위의 기업	마을기업육성사업시행지침	행정안전부
자활기업 (2012년)	지역자활센터의 자활근로사업을 통해 습득된 기술을 바탕으로 1인 혹은 2인 이상의 수급자 또는 저소득층 주민들이 생산자협동조합이나 공동사업자 형태로 운영되는 기업	국민기초생활보장법	보건복지부

2. 사회적경제의 발자취

- 제도화 과정을 중심으로 -

한국의 사회적경제 발전과정은 유럽 및 북미지역과는 차이가 있다. 사회적 목적을 띤 경제조직의 등장과 발달 과정을 광의의 사회적경제 역사로 본다면, 1920년 최초의 민간 협동조합이 설립된 이후라고 볼 수 있다. 그러나 이후 개별법에 근거해 탄생한 협동조합들은 전통적인 사회적경제기업과는 다소 다른 양상으로 발전해 왔다. 본격적 의미의 사회적경제는 1990년대 이후 민간의 자생적 활동 경험을 바탕으로 정부의 활성화 정책이 결합되면서 아래와 같은 제도화 과정을 거치게 된다.



3. 사회적경제 현황

한국의 사회적경제기업은 최근 급격한 양적 성장을 이루었으나, 전체적인 고용 비중은 1.4%로 EU 국가들에 비해 낮은 수준이다. 그러나 부처별 지원정책에 따라 발전해 온 4대 주요 사회적경제기업의 경우 2018년 기준, 약 2만 개, 취업자 수는 11만 명을 넘어섰으며, 사회적경제 성장의 마중물 역할을 하는 정책금융 규모도 약 2천 억 원에 육박했다. 사회적경제기업의 전체 공공시장 진출 현황을 파악하기는 어렵지만 사회적기업과 사회적협동조합을 합산한 공공구매액이 1조 1천억 원을 상회하며 전체 공공구매액의 2.5%로 그 규모를 급속히 키워나가고 있다.

□ 2018년 사회적경제 현황



19,253개

4대 사회적경제기업 수



110,829명

4대 사회적경제기업
취업자 수



융자 456억 원
보증 1,222억 원
투자 259억 원

1,937억 원

정책금융 총액



11,727억 원

공공구매 현황

• 시·도별 주요 사회적경제기업 현황 ('18년말 기준)

구분 / 합계 / 비중	사회적기업	협동조합	마을기업	자활기업
합계 19,253 100%	2,122	14,476	1,442	1,213
서울 4,096 21.3%	389	3,463	91	153
부산 993 5.2%	102	730	75	86
대구 810 4.2%	68	615	78	49
인천 647 3.4%	126	418	56	47
광주 976 5.1%	109	755	56	56
대전 720 3.7%	63	582	50	25
울산 390 2.0%	77	261	34	18
세종 135 0.7%	10	96	19	10
경기 3,306 17.2%	355	2,603	170	178
강원 1,107 5.7%	119	798	111	79

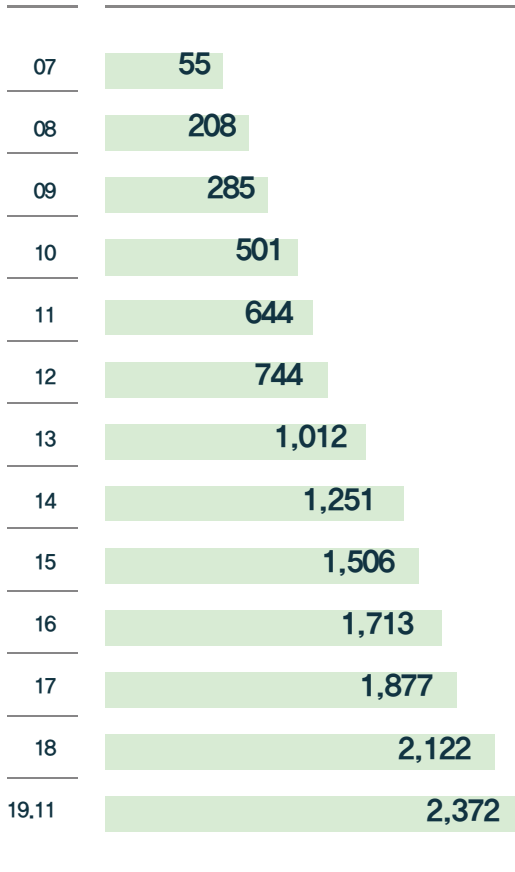
구분 / 합계 / 비중	사회적기업	협동조합	마을기업	자활기업	
총북	688 3.6 %	93	457	81	57
충남	851 4.4 %	94	583	120	54
전북	1,265 6.6 %	127	929	102	107
전남	1,054 5.5 %	112	717	140	85
경북	1,011 5.3 %	133	657	115	106
경남	861 4.5 %	97	568	113	83
제주	343 1.8 %	48	244	31	20

*출처 : 지역공동체의 사회적경제 추진역량 제고 방안, 관계부처 합동(2019)

□ 사회적기업



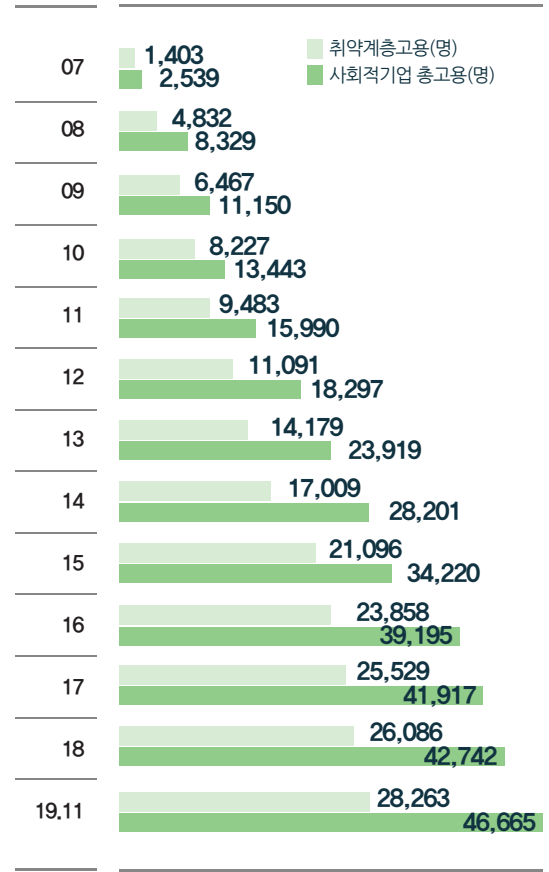
인증 사회적기업 수



*출처 : 고용노동부(2019. 11. 8)



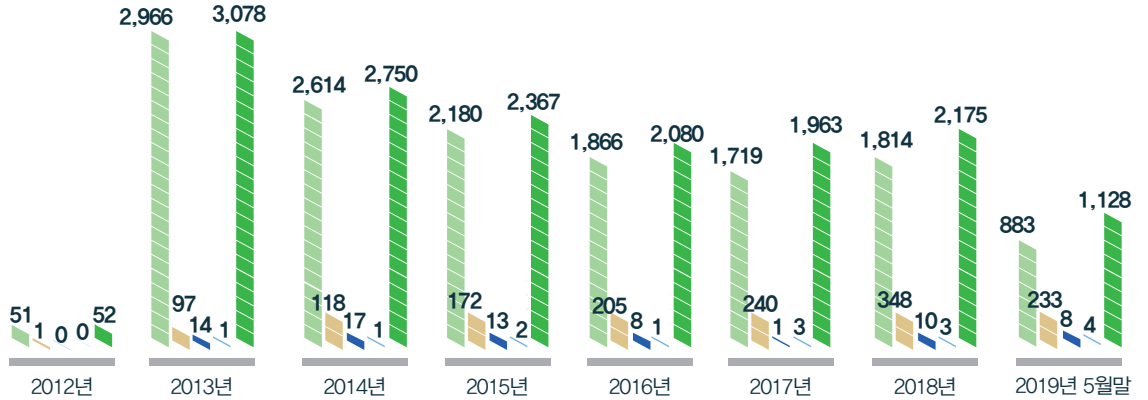
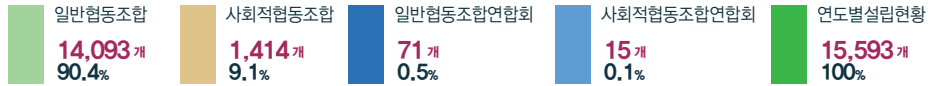
인증 사회적기업 고용 규모



*출처 : 고용노동부(2019. 11. 8)

□ 협동조합

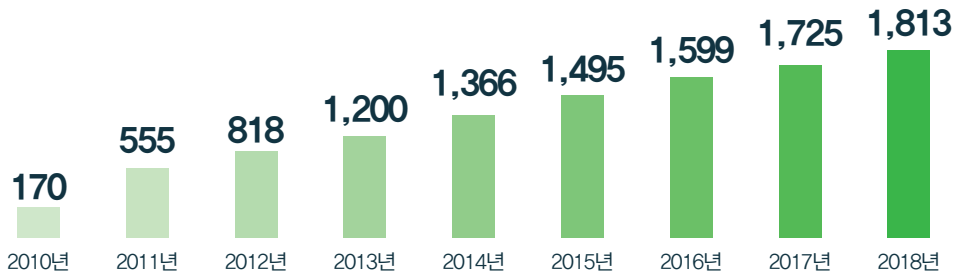
• 설립 현황



*출처 : 제2회 사회적경제 통합박람회, 고용노동부(2019. 11. 8)

□ 마을기업

• 지정 개수

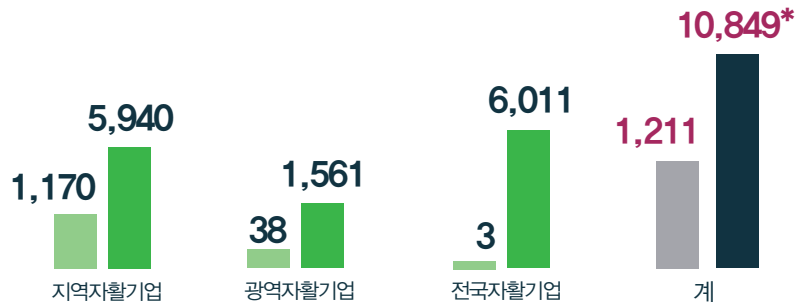


*출처 : 2019년 마을기업 육성사업 시행지침, 행정안전부

□ 자활기업

• 자활기업 현황

■ 기업수
■ 참여자수(명)



*지역과 광역 : 전국자활기업의 중복 참여인원 2,663명 제외

*출처 : 한국자활복지개발원 홈페이지(2019. 1. 기준)

4. 사회적경제와 SDGs

사회적경제의 가치 및 기대효과

사회적경제기업은 일반 법인에 비해 취업유발 효과(산출액 10억 원당 취업유발계수는 전산업 12.9명, 협동조합 38.2명)가 높으며, 구성원이 전체 이익을 공유하므로 양질의 일자리 창출이 가능하다. 또한 민주적 의사결정을 통해 노사관계 및 불공정거래를 개선하고, 높은 기업 생존율(사회적기업 인증 후 3년 91.8%, 마을기업 정부 지원 종료 후 87%, 사회적협동조합 등록 후 3년 99.2%, 일반기업 창업 후 3년 38.2%)을 유지할 수 있다. 경력단절여성, 은퇴자 등 유휴인력의 노동시장 진입을 통해 소득 및 부가가치를 창출하는 효과도 있다.

소득양극화 해소, 사회안전망 강화, 공동체 복원 등에도 기여할 수 있다. 취약계층 일자리 제공을 통한 소득창출 기반을 마련하여 계층 간 빈부격차를 완화하고 보건, 문화 등 다양한 분야에서 복지사각지대를 해소하며, 새로운 복지수요에 탄력적으로 대응하는 것을 돕는다. 또한 지역주민의 직접적인 참여를 촉진하여 구성원간의 장기적 신뢰관계를 회복함으로써 공동체 문화를 형성한다.

사회적경제와 SDGs

UN은 빈부격차, 고용불안, 고령화 등 전 세계적으로 고착화되는 구조적 문제에 대응하기 위한 새로운 국제 공동목표로서, 다음과 같이 17개 이슈의 '지속가능개발목표(SDGs, 2016~2030년)'를 수립하였다.

※ 지속가능개발목표

△빈곤퇴치 △기아 종식 △건강과 웰빙 △양질의 교육 △성 평등 △깨끗한 물과 위생 △모두를 위한 깨끗한 에너지 △양질의 일자리와 경제 성장 △산업, 혁신, 사회기반시설 △불평등 감소 △지속가능한 도시와 공동체 △지속가능한 생산과 소비 △기후변화 대응 △해양 생태계 보존 △육상 생태계 보호 △정의, 평화, 효과적인 제도 △글로벌 파트너십

사회적경제의 순기능이 SDGs의 대다수 이슈 및 가치와 일치하거나 접점을 가지며 모든 목표에 밀접하게 관련되어 있다는 점에서, 최근 사회적경제는 SDGs의 달성 수단으로서도 주목을 받기 시작했다. ILO는 100주년 기념 결의문(2019년 6월 발표)에서 좋은 일자리 및 지속가능개발목표(SDGs) 성취의 중요 전략으로 사회적경제를 강조했으며 UN 사회연대경제(사회적경제) 태스크포스(UNTFSSSE)는 SDGs 실현을 위한 사회연대경제(사회적경제) 지식허브를 구축, 운영하고 있다. 또한 ICA는 2019 총회에서 SDGs 실현을 위한 공동행동의 핵심 행위자로 협동조합의 역할을 역설하기도 하였다.

사회적경제의 특징과 SDGs의 접점

사회적경제의 특징	지속가능개발목표
공정한 고용창출, 경제적 자원에 대한 권리 증진, 사회서비스에 대한 접근성 강화, 민주주의적 참여	1, 5, 10, 16
생산자 조화화, 도시 농업, 공정 무역, 대안적 먹거리 네트워크	2
보건, 노인 케어, 육아, 장애인 케어, 교육, 훈련	3, 4
여성의 활발한 참여를 통한 임파워먼트	7, 8, 9, 10
사회적, 에너지, 금융 인프라 그리고 고용	7, 8, 9, 10
도시 마을 재생과 참여적 거버넌스	6, 11
지속 가능한 농업과 자연자원 관리	14, 15
리사이클링, 재활용	7, 12, 13
비공식 부분의 공식화, 시장 경제와의 접점	8, 10, 11, 16, 17

*출처 : 이일청, 사회연대경제와 SDGs 17개 목표와의 연계, UN사회개발연구소(2017)

12 한국 사회적경제기업의 SDGs 기여 사례

□ 사단법인 점프 - SDGs 4, 10번



점프는 청소년의 교육기회 확대 및 교육격차 해소를 위해 2011년 설립된 기업이다. 청소년-대학생-사회인으로 연계되는 선순환 구조의 멘토-멘티 결연사업을 진행한다. 최근 6년간 점프는 현대차그룹 대학생 교육봉사단 'H-점프스쿨'을 통해 2,225명의 청소년에게 맞춤형 학습기회를 부여하고 592명 대학생에게 멘토링을 제공해왔다. 또한 사교육비(약 111억 원)와 대학생 진로비용

(약 17억 원)을 절감하는 성과를 거뒀다. 전국의 지역아동센터와 아동복지기관과 점프와의 연계를 통해 약 18억 원의 강사 채용비도 절감할 수 있었다.

□ (주)테스트웍스- SDGs 8번



2015년 설립된 테스트웍스는 소프트웨어를 활용해 경력단절여성, 발달장애인 등 취약계층 일자리를 창출하는 기업이다. (발달장애인 퇴사율은 지난 2년간 0%였다.) 테스트웍스는 발달장애인에 적합한 직무 영역 및 기술을 개발해 2016년 3억 원이던 매출이 2018년 8억 원으로 성장했다. 2019년에는 ICT 전문 임팩트 투자기관인 D3벤처파트너스로부터 10억 원 투자유치를 받기도 했다.

□ 안성의료복지사회적협동조합 - SDGs 3번



안성의료복지사회적협동조합은 1994년부터 의사와 환자가 서로 믿을 수 있는 의료기관을 운영하며 취약계층에 대한 보건의료서비스 제공, 지역사회 주민자치 능력 향상을 도모하고 있다. 현재 14명의 의료진이 참여해 6개 의원과 1개 재가장기요양기관, 2개 검진센터를 운영한다.

II. 사회적경제 인프라

#금융자본

#사회·연대자본

#사회적경제 인프라

#인적자본

#지식자본



1. 금융자본

금융자본은 투자·융자·보증을 통해 사회적경제기업 등에 자금을 지원하는 협의의 금융활동은 물론, 보조금과 기부금, 사회책임투자의 개념까지 포괄한다. 한국의 사회적금융은 주로 정부·공공재원을 중심으로 기존 중소기업, 서민 정책금융 지원체계 내에서 이루어지며, 민간재원을 활용한 자발적인 사회적금융도 조금씩 확장되고 있다.

□ 정부·공공재원 활용

보조금

국가 또는 지방공공단체가 행정상의 목적을 달성하기 위해 공공·경제단체 또는 개인에 대하여 교부하는 돈으로, 일정요건에 부합하는 사회적경제기업은 보조금을 지원받을 수 있다. 대표적으로 사회적기업 대상 인건비와 사업개발비 지원, 마을기업 사업비 지원 등이 있다.

대출

서민금융진흥원은 휴면예금을 활용하여 사회적경제기업에 임대차 보증금, 시설·운영자금 등을 대출하고 있다. 사회적가치지표(SVI)[36p 참조]에 따라 등급을 산정, 신용평가서비스를 제공하고, 등급이 우량한 사회적기업에 금리 인하(0.5%p)를 제공한다.

중소벤처기업부는 매출액 등이 중소기업 기준에 해당하는 사회적경제기업에 정책자금을 저금리(1.82%~2.42%)·장기로 대출하여, 창업, 성장, 재도약 등 생애주기별 맞춤형 자금을 지원한다.

신용보증

신용보증기금은 사회적기업 나눔보증, 협동조합, 희망보증, 마을기업 두레보증, 자활기업 초록보증을 운영한다. 나눔보증은 기업당 3억 원 이내로 5년 이상 장기 보증을 제공하는데, 이는 정책성 특례보증제도로 취약계층에게 사회서비스 제공 및 일자리창출을 목적으로 한다.

지역신용보증재단에서도 사회적기업, 협동조합, 마을기업, 자활기업을 대상으로 특례보증 상품을 운용한다. 신

용보증재단중앙회가 각 지역신보의 특례보증 실적을 주기적으로 모니터링·평가하여 내실 있게 운영되도록 관리한다. (보증한도: 기업당 최대 4억 원, 100% 전액 보증)

투자

사회투자펀드는 구성원 간 협력·자조를 바탕으로 사회적 가치를 창출하는 경제활동을 지원하는 펀드이다. 한국거래소, 한국예탁결제원, 한국증권금융이 공동으로 75억 원을 출자한 한국소셜펀드와 KB금융공익재단, KB자산운용이 공동으로 750억 원을 출자한 KB사회투자펀드가 있다. 정부의 초기자금을 투입하여 사회적기업의 투자시장을 조성하기 위한 사회적기업 모태펀드는 2011년부터 2018년까지 5차에 걸쳐 290억 원을 조성하였다.

투자대상은 사회적기업, 예비사회적기업, 투자대상선정위원회 인정 기업 등이며, 출자금 총액의 40% 이하는 가급적 사회적 기여가 가능한 일반 중소기업 등에 투자한다. 소셜벤처 투자 임팩트 펀드는 총 1,000억 원 내외로 조성하고 벤처캐피탈(VC) 등이 운용한다. 운용사가 투자기업의 사회적 성과(공공성)를 측정할 수 있는 평가지표를 제시하도록 한다. 투자금 회수에 오랜 시간이 걸리므로 펀드 존속 기한을 장기로 설정했으며, 모태펀드에서 손실을 우선 부담하고 민간투자자에 대해 콜옵션을 부여해 민간의 투자 참여 확대를 유도한다.

사회성과연계채권(Social Impact Bond, SIB)

정부의 재정 부족과 기업의 사회적책임 요구를 동시에 해결하는 혁신적인 사회문제 해결 방식으로, 민간이 공공사업에 투자해 성과를 내면 정부가 원금과 보상을 지급한다.

사회투자펀드 · 사회적기업 모태펀드 · 임팩트 펀드 비교

구분	사회투자펀드	사회적기업 모태펀드	임팩트 펀드
투자 대상	사회적경제기업 등	사회적경제기업 등	소셜벤처
조성 규모	5년 내 최대 1,000억 원 확대 검토	'18년 108억 원	총 1,000억 원(모태 800억, 민간 200억)
존속 기간	10년 내외	30년 내외	10년 내외
특징	투자 및 대출 혼용	지분, 전환사채 등 투자	지분 투자

서울특별시, 경기도, 광주광역시, 제주특별자치도, 수원시 5곳에 관련 조례가 제정되었으며 서울특별시는 느린 학습아동 지원, 청년실업 해소사업을, 경기도는 기초수급자의 일자리 지원사업을 SIB로 진행하고 있다.

크라우드펀딩

자금이 필요한 사회적경제기업을 위해 일반 시민들도 크라우드펀딩으로 모금 참여가 가능하다. 한국사회적기업진흥원이 투자 플랫폼 기업들과 협력하여 지원하는 크라우드펀딩은 후원형, 증권형, 대출형 3가지 유형이 있다. 참여 기업에게는 무료 컨설팅, 펀딩 성공 시 수수료 50% 지원, 우수 기업 고용노동부 장관상 등을 시상하고, 펀딩 성공팀의 프로젝트 진행 실적에 따라 투자 유치 등 후속 기회도 제공한다.

□ 민간 자조 방식의 사회적금융

협동 · 지역금융

신협중앙회에 사회적경제기업 지원을 위한 전용기금이 설치(2022년까지 500억 원 규모 조성)되어 사회적경제기업 대출 및 투자재원으로 활용되고, 지자체-새마을금고-중앙회 공동재원이 조성되어 새마을금고의 지역·사회적금융 역할이 강화된다.

한국사회혁신금융은 사회혁신기업의 사회적 자본을 기반으로 공제기금을 조성해 무담보·무보증 대출을 제공한다. 지역 기반의 사회적경제 발전기금을 당사자들과 공동 운영하고 사회혁신기업 재무 진단 및 수익성 분석, 자금조달 계획 등 재무컨설팅, 금융교육 등을 제공한다. 사회적기업공제기금(한국사회적기업중앙협의회 공제사업단)은 (예비)사회적기업 및 종사자의 협동·자조 정신

을 바탕으로 사회적기업의 건강한 지속가능성과 자립기반 조성을 목표로 한다. (예비)사회적기업이 일정액을 납부하여 기금을 조성하고 기금에 가입한 사회적기업이 자금조달 등 어려움을 겪을 때 대출을 통해 자금을 지원하고 있다.

한국사회가치연대기금

한국사회가치연대기금은 민·관 협력을 통해 설립된 도매기금을 운영하는 주체로 재단법인으로 발족(2019년 1월)했다. 주요 사업은 인내자본 공급, SIB 등 사회문제 예방과 해결을 목적으로 하는 사회적 목적 프로젝트 지원, 사회적금융 중개기관 육성·시장 기반 구축 등이다.

15

□ 기타 민간 임팩트투자

사회문제를 해결하기 위한 소셜벤처로 시작하여 임팩트 투자와 액셀러레이팅을 전문으로 수행하고 있는 기업도 있다. 크레비스파트너스는 지속가능한 도시와 커뮤니티, 기후 변화 대응과 청정 에너지, 질 좋은 교육과 포용적 복지, 양질의 일자리와 경제 성장 등 사회문제 해결을 위해 다양한 기업/프로젝트에 투자하거나 펀드를 운용하고 있다.

2008년부터 46개 기업이 함께 시작하여 만들어낸 sopoong은 기술, 전문성을 기반으로 사회문제를 해결하는 소셜벤처를 선발하여 규모화와 성장을 이룰 수 있게끔 연 2회 정기투자를 진행한다. 비즈니스의 지속가능성을 위한 후속투자 유치 및 네트워크도 지원한다.

2. 인적자본

사회적경제가 확산되고 지속성장하기 위해서는 해당 영역에서 활동할 사람의 성장이 중요하다. 청년, 신중년 등 다양한 계층의 새로운 인재가 사회적경제로 지속 유입되고 전문성을 갖춰 성장할 수 있도록 종합적이고 체계적인 인적자본 육성이 이루어지고 있다.

□ 청년의 유입

창업 지원

성장단계별 맞춤형 창업지원체계를 통해 혁신적이고 유능한 청년의 유입을 확대한다. 청년들은 사회적기업가 육성사업 및 소셜벤처 경연대회에서 발굴된 아이디어에 대한 투자 연계, 창업지원사업 선발 우대 등을 통해 창업 아이디어의 실현이 가능하다.

취업 지원

금전적 보상보다는 보람이나 사회적 가치에 관심 있는 청년들이 사회적경제기업에 취업해 청년 실업 극복 및 지역사회 활력을 제고할 수 있도록 지원한다. 일부 지역에서는 청년 구직자가 지역의 사회적기업, 마을기업, 협동조합 등 사회적경제기업에서 근무 시 인건비와 지역 혁신에 필요한 심화교육을 제공함으로써, 지역 사회적경제기업의 혁신을 주도하도록 하고 있다.

16

사회적기업가 육성사업

혁신적인 아이디어를 가진 창업팀 선발 규모를 확대하고, 자금·공간·멘토링 등 창업의 전 과정을 밀착 지원하는 사회적기업가 육성사업을 통해 창업 아이디어의 사업화를 집중 지원한다.

청년협동조합 창업지원사업

다양한 협동조합 창업 아이디어를 발굴하고 우수한 사업 모델을 지원하기 위해, 청년을 대상으로 사회적협동조합 설립을 목표로 하는 창업팀을 육성한다. 협동조합 기본내용 및 사업계획서 작성 교육, 전문성을 가진 선배 협동조합과 매칭하여 시범사업 기획 및 시행 등 사업화 전 단계를 지원한다.

지역주도형 청년일자리 사업

지자체가 지역청년 일자리 창출사업을 운영할 수 있도록 행정안전부가 지원하는 사업으로, 2018년부터 2021년까지 7만 명 이상의 청년을 지원한다. 초기 2년간 연 2,400만 원 인건비 지원, 이후 해당 지역 취·창업 시 추가 인센티브 등이 제공된다.

□ 신중년의 유입

창업 지원

전문성을 가진 신중년의 사회적경제기업 창업 활성화를 위한 시니어 특화 창업과정과 고경력 과학기술인의 사회적경제기업 창업을 위해 일반·심화·고경력으로 구분된 맞춤형 사업화를 지원한다.

시니어 사회적경제 창업경진대회

생명보험사회공헌위원회, 한화생명은 신나는 조합과 함께 우수 사회적경제 창업 아이템을 보유한 45세 이상의 시니어 예비창업자 및 기 창업자 4명을 선정해 포상금(팀당 최대 5,000만 원) 및 컨설팅을 지원한다.

과학기술인 협동조합 육성 지원사업

과학기술인협동조합지원센터는 과학기술 인재가 조합원으로 참여하는 협동조합의 시장 진출, 사업화, 설립·운영을 지원한다.

취업교육 및 취업연계 지원

전문성 있는 신중년층을 사회적경제로 유입하기 위한 사회적경제 교육·훈련 프로그램과 취업 인건비가 지원된다.

신중년 대상 사회적경제기업 교육과정

폴리텍은 신중년 대상 사회적경제기업 교육 과정을 운영한다. 중장년일자리희망센터(전국 31개소)도 권역별 중간지원기관을 연계하여 사회적경제기업 특화 훈련·취업 알선 서비스를 제공하고 있다.

활동 지원

퇴직 인력들은 퇴직시니어 사업 등을 통해 컨설팅, 멘토링이 필요한 사회적경제기업에 사회공헌 활동을 하고 있다.

퇴직시니어

만 50세 이상 퇴직시니어가 전문성과 경륜을 활용하여 사회적경제기업 및 중간지원조직에서 활동할 수 있도록 경영 멘토링, 인턴십/직장체험을 지원한다.(전문 분야 : 경영전략, 마케팅 홍보, 생산품질 관리, 인사노무, 재무회계, 정보화 등)

□ 사회적경제 핵심리더 육성

대학 내 전문 교육 과정

사회적경제 핵심리더 육성을 위해 지정된 사회적경제 선도대학 등 고등교육기관에서 SK 등 민간기업의 사회공헌활동 등과 연계해 사회적경제 전문 학위 과정을 확대해가고 있다.

① 대학교 학부 과정

학부 과정 개설 학교	과정명
	경남과학기술대학교 사회적경제 연계 전공
	대구대학교 자산관리창업학과 (사회적기업·창업학과에서 이름 변경)
	청운대학교 사회적기업학과
	한밭대학교 협동조합금융학과
	한세대학교 보건융합사회적경제학과 /보건복지사회적기업학과
	한신대학교 사회적경제경영 연계 전공
	한양대학교 사회혁신융합과정

*출처 : 이로운넷

② 대학원 학위 과정

대학원 과정 개설 학교	석사	박사
대구가톨릭대학교 사회적경제경영대학원 사회적경제학과	○	
목포대학교 경영행정대학원 사회적기업학과	○	
부산대학교 일반대학원 사회적기업학 전공	○	
성공회대학교 일반대학원 협동조합경영학과	○	○
성공회대학교 사회적경제대학원 협동조합 MBA과정/마을공동체 전공	○	
송실대학교 사회복지대학원 사회적기업전공	○	
우석대학교 경영행정문화대학원 사회적기업학과	○	
우석대학교 일반대학원 사회적경제·경영학과		○
원광대학교 행정대학원 사회적경제학과	○	
이화여자대학교 일반대학원 사회적경제 협동과정	○	○
카이스트 경영대학원 사회적기업가 MBA 과정	○	
한남대학교 사회문화·행정복지대학원 사회적경제학과	○	
한세대학교 보건융합대학원 사회적경제학과	○	○
한신대학교 사회혁신경영대학원 사회혁신전공	○	
한양대학교 국제학대학원 글로벌사회적경제학과	○	○

*출처 : 이로운넷

기타 사회적경제 유망 분야 리더 육성

그 외 다양한 비영리단체 등이 사회적경제 인재 양성의 중요성을 인식하고 교육을 통해 유망 분야 리더 육성에 참여하고 있다.

뷰티풀펠로우

아름다운가게는 사회혁신 리더를 발굴하고 이들이 만드는 변화가 사회 전반에 확산될 수 있도록 뷰티풀펠로우를 선정하여 지원한다. 펠로우에게는 3년 간 매월 활동비 150만 원, 멘토링 및 네트워크, 국내외 연수기회가 제공된다.

□ 사회적경제 종사자의 역량 및 전문성 강화

대상별 맞춤형 교육훈련 제공

18

중간관리자에게는 현장에 요구되는 실무역량 향상을 위해 경영분야별 맞춤형 교육 프로그램이 제공된다. 종사자에게는 업무공백·이동시간 등 교육훈련으로 인한 기회비용 감소를 고려하여 실무역량 향상을 위한 자체 교육훈련 비용, 일·학습 병행 확대, 역량 진단 컨설팅 등이 지원된다.

전문인력 지원사업

(예비)사회적기업이 경영역량 강화를 위해 기획, 인사·노무, 마케팅·홍보, 교육훈련, 회계, 재무, 법무 등 경영에 필요한 특정 분야의 전문인력을 채용하는 경우 지자체가 심사를 통해 전문인력 인건비를 일부 지원한다.

3. 지식자본

사회적경제의 효율성과 생산성을 증가시키기 위해서는 기업운영 노하우, 정보, 지식, 숙련기술 등의 지식자본이 필수적이다. 지식자본은 기업을 운영하는 과정에서 내부적으로 생성, 축적되거나 피어멘토링, 컨설팅, 연구 및 등의 방법으로 외부에서 생성되어 기업에 내재화되기도 한다.

□ 경영노하우 공유 및 전수

피어멘토링(peer-to-peer mentoring) 활동

사회적경제기업들이 초기 단계에서 불가피하게 마주하는 어려움을 극복하기 위해 가장 효과적인 것은 비슷한 상황을 겪어낸 동료와 선배들의 격려와 지원일 것이다. 이에 다양한 선배 사회적경제기업들이 후배 사회적경제기업들에게 노하우를 공유하거나 전수하는 활동들이 전개되고 있다.

사회적기업 행복나래는 유튜브 마케팅을 준비하는 사회적기업 실무자를 대상으로 1일 교육을 진행하는 등 사회적기업 구성원의 역량 강화를 위해 실무 및 현장 중심의 문제 해결형 교육을 제공한다.

프로보노

프로보노들은 인적·물적 자원이 취약한 사회적기업들에 전문직 재능 기부를 통해 경영·회계·법률 등 경영자문 서비스를 제공한다. 전문 분야는 경영전략, 마케팅 홍보, 생산품질 관리, 인사노무, 재무회계, 정보화, 디자인상표, IT기술, 금융, 무역 투자, 법률법무, 기술 개발 등 다양하다.

□ 사회적경제 전문 컨설팅 지원

사회적기업의 생산성 향상 및 경쟁력 강화를 통해 지속 가능한 기업으로써 자립 경영할 수 있도록 전문 컨설팅 기관으로부터 회계, 시장개척, 홍보 등 경영 전반에 대한 기술지원과 경영마인드를 제고할 수 있는 컨설팅 비용이 지원된다. (예비)사회적기업의 성장 수준에 맞게 초기→성장→자립의 3단계로 구분해 단계별 컨설팅이 진행된다.

□ 관련 연구 및 지식 확산

사회적경제 연구

한국사회적기업학회, 한국협동조합학회, 한국비영리학회 등 3대 관련학회는 학제 간 융합과 협력을 통한 사회적경제 발전에 기여하기 위해 매년 '사회적경제 통합학술대회'를 개최하고 있으며, 한국협동조합연구소, 아이쿱협동조합연구소 등 민간의 다양한 연구기관에서 사회적경제에 대한 심화된 이론 생산 및 확산을 위해 다양한 연구사업을 펼친다.

4. 사회·연대자본

사회·연대자본은 사회적경제기업이나 기업가, 관련 단체, 공동체가 네트워크, 신뢰, 호혜성을 바탕으로 자원을 동원하고 부가가치를 창출할 수 있는 사회·연대 인프라를 의미한다. 사회적경제기업들은 당사자들 간의 네트워크를 구성하고 연대·협력을 통해 개별로는 해결할 수 없는 공동의 문제를 해결해가고 있다. 한편 사회적경제기업을 지원하는 조직들도 지원업무의 전문성을 강화 및 사회적경제 생태계 강화에 기여하기 위하여 네트워크를 구축하고 연대·협력하고 있다.

□ 당사자조직 네트워크

한국사회적경제연대회의 www.ksenet.org

20 사회적경제 영역에서 활동하는 단체들이 연대하고 협력하며, 사회적경제의 자율성과 주도성을 지켜나가기 위한 연대조직이다. 사회적기업육성법, 협동조합기본법 제정 과정에서 대중의 이해를 높이고 정부 대응력을 갖추기 위해 만들어진 두 조직(사회적경제연대회의, 협동조합기본법 제정 연대회의)을 통합해 2012년 11월 한국사회적경제연대회의가 탄생했다. 사회적경제운동 네트워크 및 연대, 주체 역량 강화를 위한 공동의 교육기회 확대 및 지원활동, 정보의 소통 및 축적, 조사·통계연구, 정책연구 및 대변활동 등을 주요사업으로 진행한다.

한국사회적기업중앙협의회 www.ikose.or.kr

사회적기업에 대한 정부·기업·시민사회의 관심과 지원 유도, 사회적기업 활성화를 통한 사회통합을 목적으로 2008년 발족했다. 전국에서 활동하는 (예비)사회적기업 및 관련 전문가·개인·유관단체 등 1,000여 개가 회원조직으로 참여한다. 정부 지원금 없이 회비로 운영되며, 조사·정책연구사업 교육 및 컨설팅 사업, 전문 인력 양성, 윤리경영 지원, 홍보 및 출판사업, 네트워크 구축 및 연대 협력 사업, 유통사업단, 공제기금, 사회적기업 모델 발굴 및 확산 사업, 각종 지원·육성 사업을 진행한다.

전국협동조합협의회

협동조합기본법상 협동조합의 전국조직으로 2019년 4월 발족했다. 9개 지역별 협의체와 3개 부문별 연합회가 참여했다. 대정부 정책 파트너로서의 대표성 확보, 협동조합이 직면한 다양한 법·제도적 한계를 돌파할 수 있는 정책 제안, 네트워크의 네트워크로서 전국 차원의 협동조합 정보와 부처별로 나뉘어 있는 자원의 수집·중개 등을 목적으로 만들어졌다. 이 외에도 협동조합협의회·연합회의 주체역량 강화, 기본법 협동조합과 개별법 협동조합과의 연대, 지역·부문 협동조합 간 협동과 연대, 사회적경제기업과의 네트워크, 협동조합 관련 법·조례·제도의 개선 등 주요 역할을 한다.

한국협동조합협의회

2009년 출범한 한국협동조합협의회는 신협중앙회, 농협중앙회, 수협중앙회, 새마을금고중앙회, 산림조합중앙회, 아이쿱생협연합회 등으로 이뤄진 개별법 협동조합 간 협의체다. 국내 협동조합의 발전과 가치 확산을 도모하고, 협동조합 기관 간 연대, 협동조합 진흥정책을 위한 공동 대응, ICA 회의 등 국제대회 공동 개최 및 참가를 목적으로 운영한다.

한국마을기업중앙협회

한국마을기업중앙협회는 마을기업 활성화를 위한 연대와 협력체계를 구축하고, 지역공동체 회복 및 지역사회 통합을 유도하기 위해 2012년 발족했다. 1,400여 개 마

을기업이 회원으로 참여하고 있으며, 17개 지부로 구성되어 있다. 전국 마을기업 제품의 홍보·판매·유통 관련 사업을 펼친다.

한국자활기업협회

자활기업 간 네트워크를 구축하고, 조직력을 강화하여 자활기업의 목소리를 대변하기 위해 2018년 발족했다. 자활기업의 대표조직으로 12개 지역협회와 4개 업종협회로 구성되어 있으며, 350여개 자활기업이 회원으로 참여하고 있다. 자활기업의 교류와 상호협력, 역량강화, 자활기업을 위한 정책과 제도 개선 등의 사업을 펼친다.

□ 지원조직 네트워크

사회적기업·협동조합 통합지원기관 전국협의회

중앙부처의 사회적기업·협동조합 지원업무를 담당하고 있는 광역단위 지원기관의 전국 네트워크를 구축·운영하고 있다. 정부와의 정책·실행 파트너십을 강화하고 사회적기업, 마을기업, 협동조합 등 사회경제 부분의 현장 요구에 부응한 지역 기반 성장생태계 조성 및 섹터간 협력적 파트너십을 조성하는 통합지원기관의 지역·전국적 교류협력 시스템 구축을 목적으로 한다.

사회적경제 활성화 전국네트워크

<http://knsec.or.kr>

YMCA, YWCA, 경제정의실천시민연합 등 3개 시민사회 단체가 주축이 되어 2011년 12월 발족했다. 사회적경제 활성화를 위한 생태계 조성을 목표로 정책 환경 개선, 시민의식 개선 등의 과제수행을 위해 사회적경제 당사자 뿐 아니라 정부와 시민단체, 종교계, 경제단체, 봉사단체 등 다양한 조직들이 연대하여 조직되었다.

임팩트얼라이언스 <http://impactallies.org>

한국 최초의 소셜 임팩트 생태계 연대체로 2019년 9월 발족했다. '지속가능한 소셜 임팩트 생태계 조성'이라는 미션을 갖고 서울 성동구 지역에서 활동하는 소셜벤처 및 지원기관들이 주축이 되어 설립을 준비하고, 현재 총 96개사가 회원조직으로 참여하고 있다. 주요 사업으로는 회원사들의 기본 활동과 성과에 대한 데이터 구축, 정부 지원 정책을 조율하고 설계할 수 있는 체계 구축,

생태계의 담론을 만들고 공유할 수 있는 컨퍼런스 운영, 구성원 근로 환경 지원을 위한 복지물 운영 등이다.

Ⅲ. 사회적경제 환경요소

#시장환경

#사회적경제 환경요소

#정책 및 제도

#기타 유관분야

1. 정책 및 제도

정부의 적극적인 사회적경제 정책 및 제도는 한국 사회적경제의 발달에 지대한 영향을 미치며 사회적경제 활성화의 물꼬를 텃다. 중앙정부를 중심으로 한 관련법 제정, 정책 전달체계 정비, 발전전략 구축과 지방정부를 중심으로 한 조례, 지역별 사회적경제지원센터 조성, 사회연대경제 지방정부협의회 구축 등 활성화된 사회적경제의 정책 및 제도는 단기간 사회적경제가 양적 성장을 이루는 데 기여했다.

□ 중앙정부

관련법

한국의 사회적경제 정책은 기업유형별로 소관부처를 달리하는 별도의 법령 체계가 수립되어 있다. 사회적기업 육성법(고용노동부, 2007), 협동조합기본법(기획재정부, 2012), 국민기초생활보장법(자활기업, 보건복지부, 2012), 마을기업 육성사업 시행지침(마을기업, 행정안전부, 2010) 등이 대표적이다.

현재 국회에는 통합적인 사회적경제 생태계 활성화를 지원하기 위하여 사회적경제 3법(사회적경제 기본법, 사회적경제 기업 제품 구매촉진 및 판로지원에 관한 특별법, 공공기관의 사회적 가치 실현 기본법)이 계류되어 있는 상황이다.

정책 전달 체계



사회적경제 활성화 정책 방향

정부는 사회적경제가 포용성장의 주역으로 성장할 수 있도록 패러다임 전환 및 선순환 생태계 조성을 위한 Two-Track 발전전략을 마련했다. 이를 위해 ①사회적경제 성장을 위한 인프라 구축과 ②사회적경제 파급효과가 큰 분야로 진출 확대 등 2가지 추진전략을 세웠다. 이전의 중앙정부 주도 방식에서 민간과 지자체의 역할을 강화하고, 사회적기업 인증기준 완화 및 등록제 전환 등 진입장벽을 낮춰 정책 대상을 확대한다. 그간 창업단계에 집중된 직접지원 위주에서 조직의 성장 및 실패 시

재기까지 단계별 맞춤형 지원을 확충하고, 각 부처가 개별 추진하던 정책에 대해 기획재정부가 컨트롤타워로서 종합조정하는 방향으로 운영한다. 범정부 종합계획인 사회적경제 활성화 방안의 발표(2017. 10)에 이어, 사회적금융(금융위원회, 2018. 2), 인재 양성(고용노동부, 2018. 7), 지역공동체의 사회적경제 추진역량 제고(행정안전부, 2019. 11) 등 세부분야별 후속대책을 잇달아 발표·추진함으로써 실행력을 강화하였으며, 사회적경제 3법 입법과 5개년 기본계획 수립 등을 통해 장기적 발전을 모색한다.

정부 사회적경제 활성화 방안 목표 및 발전 전략



주요 부처별 사회적경제 지원사업

부처	지원사업 내용
고용노동부	사회적기업 일자리 창출 / 사업개발비 지원 / 청년 등 사회적기업가 육성 / 사회적기업 성장지원센터 조성 / 사회적경제기업 판로지원 통합플랫폼 / 사회적기업 제품 공공기관 우선구매 / 모태펀드
중소벤처기업부	소상공인 협업 활성화 / 중소기업협동조합 활성화 / 소셜벤처 육성 / 소셜임팩트 펀드 / 사회적경제기업 정책자금 지원 / 소상공인 사회적경제기업 전용자금 / 사회적경제기업 특례보증
문화체육관광부	문화예술분야 사회적경제 활성화 지원 / 토요문화학교 운영 / 작은영화관 건립 / 작은미술관 조성 및 운영지원 / 작은도서관 독서문화프로그램 운영 / 스포츠클럽 육성 / 관광두레 조성
산업통상자원부	커뮤니티비즈니스 활성화(R&D) / 커뮤니티비즈니스 활성화(비R&D) / 사회적경제 혁신타운 / 디자인 주도 사회적기업 혁신역량 강화 / 사회적경제기업 해외진출 지원
보건복지부	자활기업 활성화 지원 / 사회서비스 분야 사회적경제 육성지원 / 사회적경제 연계 발달장애인 자조모임 활성화 / 지역사회 통합돌봄 선도사업
교육부	학교협동조합 활성화 / 인문사회연구소(문제해결형) 지원 / 대학 창업교육체제 구축 / 지역 평생교육 활성화 지원
국토교통부	도시재생 사업화 지원 / 도시재생지역 공동체 활성화(마을관리협동조합) / 사회주택
농림축산식품부	사회적 농업 활성화 지원 / 농촌 신활력플러스 사업 / 농촌 교육·문화·복지(축제·유학 포함) 지원
산림청	산림형 사회적기업 발굴·육성 / 산림일자리발전소 운영 / 신품종 생명자원 활용 공동체 활성화
행정안전부	마을기업 육성 / 지역주도형 청년일자리
금융위원회	신용보증기금 사회적경제 보증사업 / 사회적경제기업 평가시스템 구축
기획재정부 등	협동조합 활성화 / 과학기술인 협동조합 육성·지원 / 환경분야 사회적경제 육성 / 혁신적 기술 프로그램 / 어촌뉴딜 300
지방자치단체	사회적경제 활성화를 위한 지자체 전담 조직 설립 / 주요 사회적경제기업 국·공유재산 사용료 인하 / 사회적기업 지방세 감면 등 재정·세제 혜택 강화 공급 활성화

□ 지방정부

조례

지자체에서는 사회적경제 관련 조례 제정을 통해 자체적으로 법적 근거를 마련해가고 있다. 구매촉진 및 판로 지원, 공공조달 등 세부적인 내용과 정도는 차이가 있으나, 광역자치단체 17곳 모두 사회적기업 육성지원이나 사회적경제 기본 조례를 제정했으며 2019년 8월 기준 사회적경제 관련 조례가 시·도에 30개, 시·군·구에 170개 마련돼 있다.

광역·기초 지자체 사회적경제지원센터

광역·기초 지자체 단위의 조례에 근거하여, 구청장 또는 시장은 기존 사회적경제 관련 민간법인이나 단체에 위탁하는 방식 또는 별도의 독립 법인을 설립하는 방식으로 사회적경제지원센터를 설치할 수 있다. 현재 전국적으로 76개 (광역 12개소, 기초 64개소) 시·도에 사회적경제지원센터가 운영되고 있다.

통상적으로 광역지자체 지원센터는 사회적경제 활성화 및 생태계 조성을 위한 제도 및 정책기획, 연구조사 등 광범위한 사업을 수행하며, 기초 지자체 지원센터는 사회적경제기업 모델 발굴부터 사업화까지의 전 과정을 지원하는 세부적인 사업을 수행한다. 특히 지역특화 사업 및 지역 의제별 전략을 수립하고 시범사업을 추진하는 기초센터도 존재한다.

26

전국사회연대경제 지방정부협의회

전국의 광역·기초단체장들이 사회적경제 활성화와 협력을 위해 소속 정당을 초월해 결성한 협의체로서 2013년 3월 출범했다. 자치단체 간 협업을 통해 일자리 창출, 지역공동체 재생 등을 목표로 회원 자치단체간 사회적경제, 사회혁신, 사회적 가치 관련 공무원 역량 강화 및 교육, 지방 정부의 우수 사회적경제 정책 벤치마킹 및 확산, 사회적경제 활성화를 위한 법, 제도 개선 및 정책 연구, 콘텐츠 개발, 우수 사회적경제기업 육성 및 모델 개발 지원, 사회적경제 및 관련 분야 국제 교류 및 협력 등의 사업을 펼쳐왔으며, 사회적경제의 근간이 되는 관련 법률 발의도 주도했다. 2018년 기준 38개 단체장들이 참여하고 있다.

시·도별 설치 현황

지자체	센터수	자치구수	지자체	센터수	자치구수
서울	23	25	광주	4	5
인천	5	11	경북	0	23
경기	21	31	경남	3	18
강원	2	18	대구	0	8
대전	1	5	부산	0	16
충북	0	11	울산	1	5
충남	0	15	제주	0	2
전북	4	14	세종	0	1
전남	0	22	총계	64	229

*출처: 한국사회적기업진흥원

2. 시장 환경

사회적경제의 지속가능한 성장에 시장 환경은 필수 요소다. 사회적경제기업의 시장은 공공조달시장과 다양한 유통채널을 통한 민간 시장으로 이루어지는데 지역화폐, 가치 소비 확대와 같은 우호적인 시장여건 확산도 시장 확대에 기여하고 있다.

□ 공공조달시장 확대

정부는 정부 물품 조달 시 사회적경제기업을 우대하고 공공기관 평가 항목에 사회적경제기업 제품 구매 실적을 반영해 공공 판로를 지원하고 있다.

조달청은 입찰·계약과정에서 사회적경제기업 및 취약계층 고용 우수기업에 대한 우대를 강화했다. 자활기업, 마을기업 등 사회적 가치 실현기업 전용물 운영을 확대하고, 입찰시 여성·장애인 우수기업에는 가점을 확대, 고령자 친화기업에는 가점을 신설했다. 기획재정부와 고용노동부도 사회적협동조합/사회적기업 제품 구매를 촉진하기 위해 공공기관을 대상으로 설명회 및 워크숍 등을 열어 우수사례를 전파하고 이해를 제고하고 있다.

□ 사회적경제기업 유통채널 확대

스토어36.5, 대형유통채널, 사회적경제 박람회

전국 곳곳에서 운영되는 스토어36.5를 통해 사회적경제기업 제품이 판매되고 있으며 TV홈쇼핑, 백화점, 마트 등 대형유통채널 입점을 통해 사회적경제기업들은 마케팅, 브랜드 강화와 대국민 인지도를 높이고 있다. 사회적경제기업 박람회 및 사회적기업 상품 체험단도 소비자들에게 다가가는 중요한 통로이다.

사회적경제 종합상사

제품의 판로를 고민하는 사회적경제기업에게 종합상사가 새로운 대안이 되고 있다. 지역의 사회적기업이 모여 '스스로 돕는 사회적기업 공동체'를 비전으로 설립된 '경상북도 사회적기업종합상사 협동조합'은 지난해 110억 원

의 매출을 올렸고, 뒤이어 만들어진 대구무한상사도 공격적인 영업전략으로 설립 1년 만에 12억 원을 달성했다.

소비자생활협동조합-사회적경제기업 연대

건강한 먹거리, 친환경 상품 등을 나누기 위해 설립된 소비자생활협동조합이 사회적경제기업과의 협업을 통해 새로운 가능성을 제시하고 있다. 아이쿱, 한살림, 두레, 대학 등 수십만 조합원을 보유한 국내 소비자생활협동조합에서는 창업지원, 판로개척, 상품개발 등 다양한 방식으로 연대의 범위를 넓히는 중이다.

27

□ 사회적경제 우호적인 시장여건 확산

지역화폐

1997년 외환위기 이후 한국에 도입된 지역화폐는 시민들의 자발적인 공동체 가치 실현을 위해 발행되기 시작했다. 지역공동체 내에서 소비가 이루어지고, 발생한 이윤을 공동체 경제사업과 복지에 투입하면서 지역 경제 선순환 및 사회적 가치 창출에 기여한다.

가치 소비 확대

인간, 동물, 환경에 해를 끼치는 상품 구매는 피하고, 사회적 가치를 중요하게 생각하는 소비자 운동이 확산되면서 생산 및 유통 과정에서 윤리적인 경영을 실천하는 기업의 제품 선호도도 높아지고 있다. 방탄소년단(BTS)이 유럽여행 중 사회적기업 '모어댄'의 폐가족으로 만든 컨티뉴 백팩을 메고 나와 화제를 모으는 등 유명 연예인들도 사회적경제기업 제품을 사용하여 가치 소비 확산에 기여하고 있다.

3. 기타 유관분야

사회적경제기업과 유사하지만 독자적인 존재 목적을 가지며, 사회적경제에 상호 영향을 미치는 영역으로 CSR, ODA가 있다. 사회적경제와 다양한 협력을 통해 시너지를 낸다.

CSR

보다 임팩트 있는 사회공헌활동을 위해 애쓰는 민간기업·공공기관과 자금력이 부족하나 풍부한 사회적 가치를 창출하는 사회적경제기업들의 수요가 만나 시너지를 일으키는 협력사례가 늘고 있다. 사회적경제기업-민간기업·공공기관 CSR 협력은 다음과 같이 다양하게 이루어진다.

사회적경제기업 - 민간기업·공공기관 CSR 협력유형

1. 직접 제품을 구매하는 것으로 지원하는 사회적경제기업 제품 구매 유형
2. 사회적경제기업과 협업을 통해 사회서비스를 제공하는 사회서비스 제공 유형
3. 지원금을 전달하는 어워드 유형
4. 창업의지와 아이디어를 가진 사람들을 선발해 컨설팅이나 자금 등을 원조하는 청년창업 지원 유형
5. 상품판매의 창구를 제공하는 유통채널 제공 유형
6. 필요한 자금을 지원 및 투자하는 금융지원, 투자 유형
7. 사회적경제기업의 자생력을 키우기 위한 경쟁력 강화 유형
8. 기업가에 집중하는 사회적기업가 육성 유형
9. 기업을 설립·운영하는 사회적경제기업 직접 설립 유형
10. 사회적경제기업 종합지원 유형
11. 기업간 연합지원 유형(여러 기업이 협력해 사회 문제를 해결)
12. 은퇴전문가 노하우 전수 유형

ODA

선진국과 개도국의 빈부 격차를 줄이고, 개도국의 빈곤 문제를 해결하는 방식이 정부 주도의 '원조' 정책에서 사회적경제기업을 주체로 세운 '상호거래'로 확장되고 있다. 양극화 해소, 일자리 창출, 지역문제 해결 등 공동이익과 사회적 가치를 실현하는 사회적경제기업들의 해외 진출 및 현지화는 다음과 같은 3가지 유형으로 ODA와 융합하여 개도국을 변화시키고 있다.

1. 개발협력의 난제를 해결하는 혁신적인 아이디어/기술을 활용하는 기술기반형 비즈니스 유형
2. 개발도상국 저소득층이 당면한 사회 개발 문제를 해결하는 동시에 이들에게 고용과 비즈니스 기회를 제공하는 유형
3. 사회적경제기업-NGO 간 매칭 및 컨소시엄을 통해 개도국 빈곤 퇴치 및 경제사회 발전에 기여하는 유형

ODA와 연계한 사회적경제기업의 해외 진출은 정부의 대외 무상 협력 사업을 담당하는 공공기관 KOICA의 CTS(Creative Technology Solution), IBS(Inclusive Business Solution), 사회연대경제 프로그램 등을 중심으로 진행되고 있으며 민간에서는 함께일하는재단의 스마일투게더파트너십 프로그램, SK이노베이션의 사회적기업 해외 현지 설립, 현대자동차의 'H-온드림 오디션' 아시아 사회적기업가 지원 등이 있다.

*출처 : 2018 SE-CSR 협력 가이드북 '큰 기업이 큰 생각을 만나다', 한국사회적기업진흥원

[부록] 한국사회적 기업진흥원의 주요사업

#전략체계

#주요 사업

#설립근거

#조직도

#한국사회적기업진흥원의
주요사업

1. 설립근거

「사회적기업 육성법」 제20조

2. 전략체계



사회적경제 활성화를 통한
사회통합과 국민의
삶의 질 향상



사회적경제 선순환 생태계
조성을 지원하는
통합 전문지원기관



- 소통
- 협력
- 전문성
- 혁신



- 현장과의 긴밀한 소통
- 지역 중심 거버넌스 구축
- 협업 기반의 일하는 방식 혁신

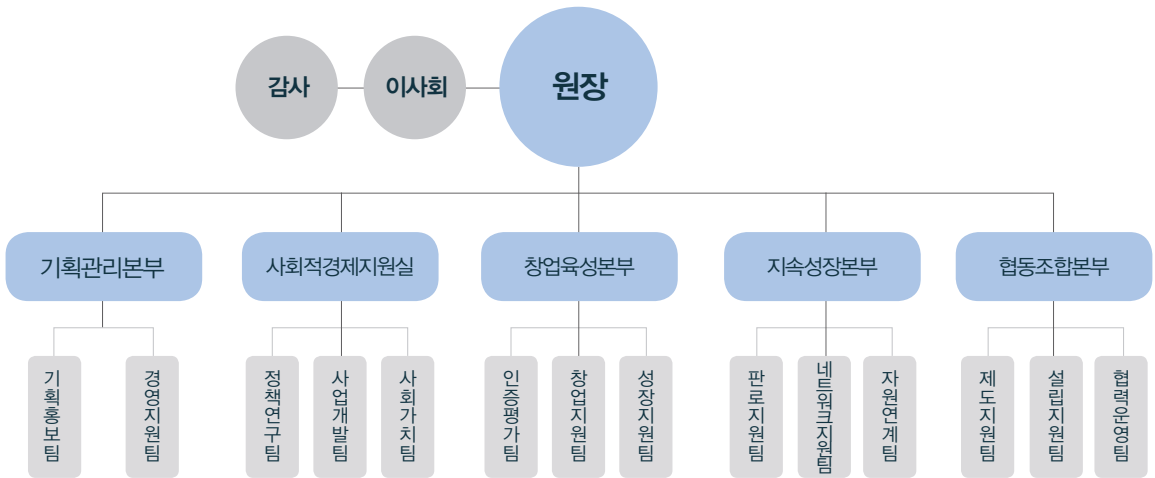


- 사회적경제기업의 경쟁력 강화
- 사회적경제의 지역생태계 지원 강화
- 사회적경제 확산 여건 조성
- 공공기관 혁신 선도



- 창업 성공 기반 확충
- 맞춤형 성장지원 고도화
- 사후관리 내실화
- 당사자조직 연대 및 협력 지원 강화
- 사회적경제 핵심 인재 양성
- 지역 중심의 통합지원체계 구축
- 정책 연계 및 지원 기능 강화
- 공공·민간 영역의 사회적 가치 실현 적극 지원
- 사회적경제 인식 및 가치 제고
- 공정하고 청렴한 조직 구현
- 통합지원을 위한 조직 역량 확보
- 소통하고 배려하는 조직문화 구축

3. 조직도



4. 주요 사업

1) 사회적경제기업 경쟁력 강화

□ 사회적기업가 육성

사회적 목적 실현 및 창업의 전 과정을 지원하여 사회문제를 창의적인 방법으로 해결해 나가는 사회적기업가를 육성한다.

사회적기업 창업 지원 체계

- ① 아이디어 발굴
 - 소셜벤처 경연대회
 - 협동조합 창업 아이디어 공모전
- ② 창업육성
 - 창업 공간, 사업화 비용, 교육 및 멘토링 지원
 - 선배 협동조합 인프라 지원
- ③ 성장지원
 - 성장지원센터를 통해 사무 공간 및 멘토링 지원
- ④ (예비)사회적기업 인증(지정)
 - (예비)사회적기업 인증(지정) 안내 및 컨설팅 제공

□ 사회적기업 성장지원센터 조성 및 운영

초기 창업기업이 안정적으로 성장할 수 있도록 입주 공간, 교육 및 멘토링 등을 지원한다.

- (신규 조성) 창업팀 수요, 입지 여건 등을 고려해 전국에 사회적기업 성장지원센터 조성
- (운영 내실화) 조성된 센터의 내실있는 운영을 통해 초기 창업기업이 경쟁력을 갖고 지속적으로 성장할 수 있도록 지원(운영위원회 개최, 상시 상담 및 교육 운영, 자금지원 연계, 네트워킹)

□ 소셜벤처 지원

창의적인 사업 아이템을 통해 사회적 가치를 확산할 수 있는 소셜벤처 모델 개발 및 창업 연계를 지원한다.

사업명	사업 내용
소셜벤처 캠퍼스 투어	• 동아리, 권역지원기관과 함께 캠퍼스 투어를 개최하여 지역에 소셜벤처 지원사업 홍보 강화 및 참여 유도

사업명	사업 내용
소셜벤처 대학 동아리 지원사업	<ul style="list-style-type: none"> 대학 동아리를 선정하여 소셜벤처 관련 활동비 지원 선배 소셜벤처 기업가, 전문가 등의 멘토링 제공
소셜벤처 경연대회	<ul style="list-style-type: none"> 양질의 소셜벤처 아이디어 발굴 및 실제 창업 연계를 위해 3단계 심사 및 역량강화 프로그램 제공
민간자원 발굴 및 연계	<ul style="list-style-type: none"> 주요 입상팀 대상 지속적인 소셜벤처 활동 지원을 위한 외부자원 연계 (예) 우리은행, SK행복나눔재단, 딜로이트 안진회계법인, KOICA, LG전자, LG화학, 한국도로공사 등 외부자원 연계
소셜벤처 경연대회 시상식	<ul style="list-style-type: none"> 우수 아이디어 포상 및 소셜벤처에 대한 홍보와 대회 성과를 공유하는 소셜벤처 경연대회 시상식 개최

□ 사회적기업 인증지원

공정하고 전문적인 사회적기업 인증 심사 지원을 통해 사회적기업 확산을 지원하며, 각 부처 특성에 맞는 부처형 예비사회적기업을 발굴하고, 부처 소관사업과의 연계를 통해 지속 성장을 도모할 수 있도록 지원한다.

- 사회적기업 인증 상담 서비스 제공
- 등록제 전환 준비 등 지속적 인증제도 개선
- 신규 인증 사회적기업에 대한 사후서비스 지원
- 부처형 예비사회적기업 지정 및 지침 제·개정 지원
- 부처형 예비사회적기업 지정 사후관리

□ 협동조합 교육 홍보 및 설립 운영 지원

협동조합 관련 지원 체계 구축을 통한 협동조합에 대한 사회적 인식 확산 및 설립 초기 협동조합의 운영지원을 통한 협동조합 내실화를 지원한다.

사업명	사업 내용
협동조합 교육 과정 개발·운영	<ul style="list-style-type: none"> 임직원 및 조합원 대상 맞춤형 아카데미 코디네이터(협동조합 전문 지원인력) 과정 표준 교육과정 개발 사이버 교육 공공부문 업무담당자 대상 인식제고 교육, 워크숍 협동조합 기초경영역량 강화 국제협력

사업명	사업 내용
협동조합 홍보	<ul style="list-style-type: none"> 협동조합의 날 기념행사 협동조합 관계자 및 국민 대상 협동조합의 가치와 이슈 홍보 협동조합 홈페이지, 상품소개물 운영·관리
협동조합 설립 및 운영 지원	<ul style="list-style-type: none"> 사회적협동조합 등 설립지원 청년 등 협동조합 창업지원 협동조합 판로지원 개발 중인 협동조합 평가모형(Coop Index) 정교화 중간지원기관 운영 경영공시 및 관리·감독

□ 사회적기업 판로지원

사업명	사업 내용
상품정보 발굴·홍보	<ul style="list-style-type: none"> 사회적경제기업별 상품·서비스 DB 기초 조사 맞춤형 판로지원사업 안내 대국민 사회적 가치 소비 홍보·인식개선
상품 경쟁력 강화	<ul style="list-style-type: none"> 유통 매체별 사회적경제 상품 입점 성공 전략 수립 지원 입점 성공률 제고를 위한 상품개선 컨설팅 및 디자인 개선
공공/민간 유통 채널 입점지원 및 판로확대	<ul style="list-style-type: none"> 민간, 공공, 진흥원 자체 유통 매체별 입점 지원 공공기관의 사회적기업 제품 구매 활성화
온라인 판로지원 통합 플랫폼 구축·운영 및 박람회 개최	<ul style="list-style-type: none"> 사회적경제 판로지원 통합플랫폼 운영 및 홍보 사회적경제 박람회 개최 판로지원 정보 제공 및 공공구매 등 제도 개선

□ 사회적금융 활성화 지원

산재되어 있는 사회적금융 정보를 취합·정리하여 사회적경제기업에 상시 제공하는 등 금융자원의 원활한 연계를 지원한다.

사업명	사업 내용
사회적경제기업 금융 접근성 제고	<ul style="list-style-type: none"> 사회적금융 홍보 모니터링 및 정책제안 사회적 투자 포럼 개최 모태펀드 투자대상선정위원회 개최
사회적경제기업 클라우드펀딩 지원	<ul style="list-style-type: none"> 클라우드펀딩 운영 지원 클라우드펀딩 홍보 강화

2) 사회적경제 지역생태계 지원 강화

□ 사회적기업 협력 체계 구축

지역별·업종별·전문(특화)분야별 상호 협력하는 네트워크를 구성·운영해 사회적기업의 자생력 제고 및 친화적 생태계를 조성한다.

사업명	사업 내용
전국(지역)네트워크	· 지자체별 사회적경제 정책 환경 변화에 대응하고, 사회적기업 생태계 조성을 위해 지역별 네트워킹 및 시민사회 홍보 지원
업종 네트워크 지원	· 업종 프랜차이즈화 지원 및 공동프로젝트 지원을 통해 규모 있는 고용창출 및 서비스 공급 확대, 서비스 품질 제고 (사례) LH-사회적기업(업종네트워크) 협업 사업을 통한 청소년중 위기 극복
종교 네트워크 운영지원	· 종교계 공동행사 개최를 통해 홍보 및 종교계 공동의 사회적경제 활성화 지원 (공동 협업체계 구축(TF) 운영을 통한 성공적인 공동행사 개최)

□ 사회적기업가 아카데미

비전과 자질, 혁신적 아이디어, 경영능력을 갖춘 사회적기업가를 양성해 사회적기업의 자립과 지속가능한 성장을 도모한다.

사업명	사업 내용
사회적경제 리더과정	· 대학의 전문적인 교육 인프라를 활용한 교육과정(비학위과정)을 운영하여 사회적경제의 혁신과 성장을 이끌 핵심 리더 양성
사회적경제 창업입문과정	· 사회적경제 창업희망자를 발굴하여 창업 준비 기초 교육 및 후속 지원사업 연계 지원
분야별 전문가 육성	· 사회서비스, 도시재생 등 분야별 전문가를 육성하여 사회적경제기업 인적 역량 강화

사업명	사업 내용
강사양성과정	· 분야별 전문가 및 사회적경제 활동가를 대상으로 참여형 강의 역량 강화를 통해 분야별 강사 양성
교육 담당자 역량 강화	· 사회적경제 교육기관의 교육 담당자를 대상으로 교육 및 역량 강화 지원
사회적경제 표준 교육안 개발	· 전국 사회적경제 교육 사업 현황 조사를 통해 교육 콘텐츠를 수집 및 분석하여 범용적으로 활용 가능한 사회적경제 표준 교육안 개발
온라인 직무교육 콘텐츠 개선	· 인산노무, 세무회계, 마케팅 등 사회적기업 온라인 직무교육과정 보완
아카데미 성과측정	· VOC 수집을 위한 온라인 설문조사와 주요 이해관계자 FGI 등 교육사업 평가 및 개선점 발굴
사회적경제 캠프	· 사회적 가치 및 사회적경제 인식 확산을 위한 청소년 대상 체험형 교육 프로그램 운영
초중고 교사 연수	· 초중고 교사 대상 사회적경제 이해 및 교수학습방법 실습 연수 운영

□ 지원기관 운영

권역별 지원기관의 사업수행과 관리역량 증대 및 내실화를 통해 효과적인 사회적기업·협동조합 육성·지원 체계를 구축한다.

사업명	사업 내용
통합지원기관 전문인력 양성 및 역량강화	· 임직원 기본/전문역량 강화 교육, 지역협력 네트워크 역량강화 교육 등 기관 전문성 확대 지원
통합지원기관 운영 및 관리	· 통합지원기관 워크숍/대표자 간담회 등 모니터링

□ (예비)사회적기업 경영컨설팅 지원

회계, 마케팅, 노무, 법무, 경영전략 등 전략적으로 발전시켜야 할 경영/기술 전 분야와 공공시장 진출, 해외진출, 사회적 가치 실현, 업종별 컨설팅 및 브랜딩·홍보, 경영혁신 등 전문 분야에 대하여 집중적이고 전문적인 컨설팅을 제공한다.

3) 사회적경제 확산 여건 조성

□ 정책개발연구

사회적경제 관련 정보의 종합적 축적, 관리, 활용을 강화하고 사회적경제 활성화를 위한 전문적·체계적 연구·조사를 수행하며, 사회적경제 관련 정책 개선을 지원한다.

사업명	사업 내용
정책개발연구	<ul style="list-style-type: none"> · 사회적경제 정책개발 포럼 운영 · 사회적경제 관련 종합 통계 DB 구축 및 정책 현황 정기 모니터링 · 사회적경제 정책개발을 위한 전문 연구 · 정책현안 해결을 위한 사회적경제 해외 정책연구연수
사업 개발	<ul style="list-style-type: none"> · 사회적경제 최적화된 비즈니스 모델 개발 · 표준 모델화를 통한 확산 전략 수립
사회적 가치 실현 확산 지원	<ul style="list-style-type: none"> · '공공기관의 사회적 가치 실현에 관한 기본법', 공공부문 평가지침 등 관련 법제도 구축 지원 · 공공기관의 사회적 가치 실현 우수사례 확산 · 기업의 사회적책임경영 활성화 등 민간부문의 사회적 가치 실현 확산 지원

□ 평가 및 모니터링

사업명	사업 내용
사회적 가치 평가	<ul style="list-style-type: none"> · 사회적기업의 경제적, 사회적 성과를 객관적인 지표로 종합 측정 · 사회적가치 지표의 적용 확대, 교육 및 홍보, 정교화, 운영·관리
사업보고서 및 성과분석	<ul style="list-style-type: none"> · 접수한 사회적기업의 사업보고서를 토대로 사회적기업의 사회·경제적 성과 분석 · 사회적기업의 사회적 목적 실현과 경영상태 등을 이해관계자에게 자율적으로 공개하여 투명성을 강화하는 자율 경영공시 지원(온·오프라인 작성 매뉴얼 제작 및 권역별 설명회 개최, 상시상담 등)
자율 경영공시	

□ 통합정보시스템 유지·관리

통합정보시스템을 효율적이고 안정적으로 운영하여 사회적경제기업의 원활한 재정지원 및 사회적경제 활성화에 기여한다.

- 사회적경제기업 수의계약 확대시행에 따라 취약계층 고용비율 전자 확인서(수의계약 필수 서류) 발급

□ 자원연계

민간기업·공공기관의 사회공헌자원을 사회적경제기업에 효과적으로 연계하여 사회적경제기업 성장 및 역량 강화를 지원한다.

- 사회적경제기업-대기업·공공기관 협력 활성화 프로그램 운영(CSR 협력 활성화 포럼 등)
- 사회적 가치 공동 창출·확산을 위한 신규 협업 프로젝트 추진(Buy Social 캠페인 등)
- 프로보노 발굴 및 운영

□ 국제협력

사회적경제 관련 국제기구, 해외기관과 공동 프로젝트 및 네트워킹을 통해 정책 의제·시사점을 도출하며 사회적경제를 위한 지속가능한 생태계 구축 방안을 모색한다. 사회적경제 국제포럼 개최, 해외정책 및 사례 벤치마킹연수, 관계자 간 국제교류활동 등을 진행한다.

□ 사회적기업 홍보

유튜브, 페이스북 등 온라인 홍보 채널, 예능, 드라마 PPL 등 미디어의 전략적 활용을 통해 사회적경제기업의 성과와 가치를 효과적으로 전달하여 대국민 인지도 제고 및 공감대를 확산한다.

□ 사회적경제 주간행사

사회적경제 주간(7월 첫주) 동안 기념식 등 다양한 행사 개최를 통해 대국민 홍보 및 공감대 확산을 도모한다.

[참고] 사회적경제의 가치 측정

#사회적경제기업 평가모형

#소셜벤처 가치평가모형

#사회적 가치 지표

#사회성과 인텐시브

#사회적경제의 가치 측정

1. 사회적 가치 지표 (Social Value Index, SVI)

사회적경제기업이 창출한 사회적 가치와 사회적 영향을 평가하고, 이를 자가진단 및 지원사업 선정 시 활용하고자 한국사회적기업진흥원이 개발한 지표다. SVI는 사회적·경제적·혁신 성과 3개 관점을 중심으로 14개 지표로 구성되어 있다. 사회적 성과에 최고 배점을 적용하며 이해관계자 의견을 반영해 매년 지표 정교화 작업을 추진 중이다.

사회적 가치 지표(SVI) 평가 항목

관점	범주	영역	측정 지표	배점	
사회적 성과 (60)	조직미션(10)	사회적 미션	1. 사회적 가치 추구 여부	2	
			2. 사회적 성과 관리체계 구축	5	
	사업활동(30)	주 사업 활동의 사회적 가치	3. 사업 활동의 사회적 가치 지향성	15	
			사회적경제 생태계 구축	4. 사회적경제기업과의 협력 수준	5
			5. 지역사회와의 협력 수준	5	
	조직운영(20)	운영의 민주성	6. 이윤의 사회적 환원 노력도	10	
			7. 참여적 의사 결정 비율	5	
		근로자 지향성	8. 근로자 임금 수준	8	
			9. 근로자 역량 강화 노력	5	
경제적 성과 (30)	재정성과(30)	고용창출 및 재정 성과	10. 고용 성과	10	
			11. 매출 성과	10	
			12. 영업 성과	5	
	노동 성과	13. 노동 생산성	5		
혁신성과(10)	기업혁신(10)	혁신성	14. 기업 운영 및 제품의 혁신성	10	
계			14 개	100	

* 출처 : 2019년 사회적 가치 지표(SVI) 활용 매뉴얼, 한국사회적기업진흥원(2018)

2. 사회적경제기업 평가모형

사회적경제기업의 특수성을 반영한 평가모형을 개발하여 사회적금융 지원을 위한 평가기준으로 활용하고자 신용보증기금과 한국사회적기업진흥원이 공동으로 개발한 평가 지표다. 2018년 공동 개발을 통한 초기 모형 구축 이후 2019년부터 신용보증기금에서 일반형 지표를, 한국사회적기업진흥원에서 협동조합형 지표를 별개로 개발했다.

평가 지표 구성

일반形 평가 지표			협동조합形 평가 지표				
부문	영역	평가지표	부문	영역	평가지표		
사회적 경제기업 으로서 부합성	기업철학	기업 미션의 사회적 가치	협동조합 으로서 부합성	조합 철학	조합 미션의 명확성		
		사업계획의 적절성			사업계획의 적절성		
		기업가 정신			기업가 정신		
	참여/배려 및 연대	의사결정의 적절성		참여/배려 및 연대	의사결정의 적절성		
		구성원 처우 노력			구성원 처우 노력		
		외부기관 협력 및 연대			외부 조합과의 협력 및 연대		
	사회가치 지향	사업활동의 사회적 지향		조합원 편익	조합원 편익 지향		
	사회 환원	기업운영을 통한 사회 환원 노력		공동체/ 상생	지역사회 기여 노력 후원 및 자원봉사 참여 활성화		
	금융 지원을 위한 타당성	경영역량		대표자 역량	금융 지원을 위한 타당성	경영역량	대표자 역량
		교육		법정교육 노력		교육	법정교육 노력
직무교육 노력			직무교육 노력				
지속가능성		사업경쟁력	지속가능성	지속가능성		조합원 사업 이용률	
		판매/홍보 활동의 효율성		사업경쟁력			
재무관리역량		매출액 증가율	재무관리 역량	매출액 증가율			
		이자보상배율		출자금 증가율			
		차입금 의존도		차입금 의존도			
		자금조달력		이익유보율			
		자산건전성					

* 출처 : 사회적경제기업 평가시스템 구축 최종보고회, 신용보증기금(2019)

3. 사회성과 인센티브(Social Progress Credit, SPC)

SK가 만든 사회성과인센티브(Social Progress Credit, SPC)는 사회적기업의 사회문제 해결 성과를 화폐가치로 측정하고 보상하는 프로젝트다.

사회성과인센티브는 다음과 같은 원칙에 따라 사회성과를 측정한다. 첫째, 기업 활동의 '결과(Outcome)' 중 기업의 미션과 핵심 비즈니스에 부합하는 성과를 측정한다. 둘째, 시장에서 가격기구와 제도를 통해 보상되지 않는 '미보상 사회성과'를 측정한다. 셋째, 수혜집단이 얻은 편익(Benefit)의 가치를 현실적 시장가격으로 추정, 화폐가치로 환산하여 측정한다. 넷째, 정부, NPO, 영리기업 등의 대안(Alternative) 대비 추가적으로 창출한 성과를 측정한다.

사회서비스 성과는 사회문제 해결을 위해 제품과 서비스를 제공한 성과를 의미하며, 고용 성과는 취약계층에게 일자리를 제공한 성과를 의미한다. 환경 성과는 자원소비 절감과 환경오염 저감 성과를, 사회생태계 성과는 지역/산업/시민사회 등 사회생태계를 지원 및 강화한 성과를 가리킨다.

사회성과 인센티브(SPC) 평가 항목

구분	사회적기업의 사명			
	사회문제 해결		환경문제 해결	
38 사회성과 창출방법	재화/서비스		I. 사회서비스 성과	IV. 환경 성과
	프로세스	내부	II. 고용 성과	
		외부	III. 사회생태계 성과	

* 출처: www.socialincentive.org

4. 소셜벤처 가치평가 모형

소셜벤처 가치평가모형은 기업이 소셜벤처 범주에 속할 수 있는 사회성과 혁신성장성을 보유했는지, 소셜벤처로서 사회성과 혁신성장성 수준이 어느 정도인지를 객관적인 기준으로 평가하고, 향후 창출할 사회적 성과와 경제적 성과 수준을 사전에 예측하기 위해 중소벤처기업부와 기술보증기금이 개발했다. 2개 평가 모형 및 24개 지표로 구성되어 있다.

평가 지표 구성

사회성 평가 모형				혁신성장성 평가 모형 <제조업>			
대항목	중항목	소항목(평가항목)	배점	대항목	중항목	소항목(평가항목)	배점
사회적 가치 지향성 및 미션	경영주	사회적 기업가 정신	14	경영주	기술지식 수준	경영주 기술지식 수준	6
		사회적 가치 수준				경영주 동업종 경험 수준	
	지향성	사회적 가치 창출	6	역량	경영능력	혁신적 기업가정신	8
		경험 수준				경영관리 능력	
	기업의 사회적 미션	기업의 사회적 미션의	10	기술의 혁신성	기술개발 역량	기술개발 전담인력 현황	8
		구체성과 차별성				기술개발 실적	
사회적 가치 창출 역량 및 실행체계	사회적 가치 창출 역량	사회적 미션과	12	기술의 우위성	기술의 완성도	6	
		사업 활동 연계성			기술의 차별성		8
	수행조직 구성의 적절성	8	성장성	시장환경 및 제 품 경쟁력	시장의 성장성 및 전망	10	
					외부자원 동원		6
	역량과 파트너십 구축 정도	6	사업추진의 타당성	12	사업계획의 타당성	10	
					8		100
사회적 성과	사회적 가치 창출을 위한 실행체계	소셜비즈니스모델 우위성	8	혁신성장성 평가 모형 <서비스업>			
		소셜비즈니스모델 확산성		8	대항목	중항목	소항목(평가항목)
	사회적 성과 평가체계 운영 수준	8	경영주		혁신역량 및 전 문성	혁신적 기업가정신	8
				사회적 성과 창출 효과성		8	
	사회적 성과 창출 우수성	6	서비스	개발 역량	경영관리 능력		6
					사회적 성과 창출의 효율성	6	
사회적 성과 창출의 지속성	6	성장성	시장환경 및 서 비스 경쟁력	서비스개발 전담인력 현황	6		
6				100		합계	100
6	100	합계	100		서비스의 완성도		
6				100	합계	100	서비스의 유용성
6	100	합계	100				시장의 성장성 및 전망
6				100	합계	100	서비스의 비교우위성
6	100	합계	100				시장확보 가능성
6				100	합계	100	사업계획의 타당성
6	100	합계	100				합계

* 출처 : 소셜벤처 판별기준 및 가치평가모형 안내서 2019, 기술보증기금

출간 2019. 12.

한국사회적기업진흥원

경기도 성남시 수정구 수정로 157 새마을금고빌딩 7층

T. 031.697.7772 E. jaseo12@kosea.or.kr

편집 (주)이로운넷

디자인/인쇄 (주)대광

후원 우리은행 / 사회적경제활성화지원센터



한국사회적기업진흥원
Korea Social Enterprise Promotion Agency